

ДОДАТОК

ПРОГРАМИ INTERREG (ЗРАЗОК)

CCI	[15 символів]
Назва	Interreg A NEXT Угорщина-Словаччина-Румунія-Україна
Редакція	
Перший рік	2021 р.
Останній рік	2027 р.
Початок впровадження	1 січня 2021 р.
Закінчення впровадження	31 грудня 2029 р.
Номер рішення Європейської Комісії	
Дата рішення Європейської Комісії	
Номер рішення про внесення змін до Програми	[20]
Дата набрання чинності рішенням про внесення змін до Програми	
Регіони NUTS, охоплені Програмою	Область Саболч-Сатмар-Берег – HU323 Область Боршод-Абауй-Земплен – HU311 Кошицький автономний край – SK042 Прешовський автономний край – SK041 Повіт Марамуреш – RO114 Повіт Сату-Маре – RO115 Повіт Сучава – RO215 Закарпатська область – UA029 Івано-Франківська область – UA022 Чернівецька область – UA021
<i>Тип</i>	A

1. Спільна програмна стратегія: основні проблеми розробки та відповідні заходи реагування

1.1. Програмна територія (не вимагається для Програм Interreg C)

Посилання: пункт (а) Статті 17(3), пункт (а) Статті 17(9)

Територія Програми Interreg NEXT Угорщина-Словаччина-Румунія-Україна (HUSKROUA) складається з різних регіонів Угорщини, Словаччини, Румунії – держав-членів ЄС та України – країни-партнера. Загальна площа території співробітництва становить 83 057 км² (дорівнює території Австрії), чисельність населення становить 8 078 324 особи (коливається між чисельністю населення Австрії та Болгарії). Таким чином, територія співробітництва за показниками дорівнює території держави-члена ЄС – середньої за розміром європейської країни. Проте в адміністративному плані ця територія поділяється між чотирма країнами із відмінними функціями та сферами відповідальності щодо відповідних регіонів NUTS III.

Відповідно до методології EUROSTAT,¹ програмна територія може вважатися великою суцільною сільською територією із вельми невеликою кількістю міських центрів та регіонів. За винятком Кошицького краю та Боршод-Абауй-Земплену, що підпадають під проміжну категорію, всі регіони NUTS III переважно відносяться до сільської категорії. Беручи до уваги винятково щільність населення та рівень урбанізації, регіони України також можна віднести переважно до сільської та/або проміжної категорії, причому із чітко спостережуваною двоїстістю у кожному з трьох регіонів: рівнинна та долинна території (наприклад, навколо Чернівців, Ужгорода, Івано-Франківська) є більш заселеними та урбанізованими, аніж вищі гірські території Карпат.

Назва та кількість населення територіальних одиниць, що зазнали негативного впливу

Територіальна одиниця	Країна	Площа (км ²)	Чисельність населення
Боршод-Абауй-Земплен	Угорщина	7 246,19	676 093
Чернівецька область	Україна	8 095,47	901 309
Івано-Франківська область	Україна	13 959,28	1 370 526
Кошицький край	Словаччина	6 756,93	800 414
Марамуреш	Румунія	6 286,95	522 302
Прешовський край	Словаччина	8 981,33	825 022
Сагу-Маре	Румунія	4 408,71	387 918
Сучава	Румунія	8 632,94	761 808
Саболч-Сатмар-Берег	Угорщина	5 933,65	578 963
Закарпатська область	Україна	12 755,67	1 253 969
		83 663,00	8 078 324,00

1.2. Спільна програмна стратегія: Узагальнення основних спільних проблем з урахуванням економічних, соціальних та територіальних відмінностей та невідповідностей, потреби у спільному інвестуванні, взаємодоповнюваність та синергія з іншими програмами та інструментами фінансування, уроки, отримані з попереднього досвіду, макрорегіональні стратегії та стратегії діяльності у морських басейнах на територіях, де програмна територія повністю або частково охоплюється однією чи більше стратегіями.

Посилання: пункт (b) Статті 17(3), пункт (b) Статті 17(9)

1.2.1 Узагальнення основних спільних проблем

Екологічні умови та відповідні проблеми

Відповідно до природних умов програмна територія охоплює три біогеографічні регіони, що мають схожі характеристики і простягаються територією чотирьох сусідніх держав: Континентальний, Альпійський та Паннонський. Проте, незважаючи на схожість кліматичних, геологічних, ґрунтових характеристик, флори та фауни, транскордонний характер розташування регіонів відзначається також спільними проблемами.

¹ EUROSTAT: Типологія міських-сільських територій: <https://ec.europa.eu/eurostat/web/rural-development/methodology>

Джерелом багатьох екологічних можливостей та проблем програмної території може вважатися транскордонне ландшафтне розмаїття.

У регіонах розташовані природні оселища (хабітати) транснаціонального, а подекуди й європейського, значення. Карпати – один з найбільш значущих коридорів для міграції та розповсюдження біологічних видів. Тут віднаходять притулок понад 300 видів птахів, багато з яких включено до Директива з охорони природних середовищ існування дикої флори і фауни через їхній вузький ареал. Карпати – знане середовище існування найбільших у Європі популяцій великих хижаків (ведмедів, вовків, рисей). Густі гірські ліси вкривають більшість гірських територій. Природна рослинність, особливо Паннонського регіону, опинилася під загрозою через інвазійні чужорідні види.

Домінантний рослинний покрив програмної території – різноманітні лісові угіддя (загалом 57%), зокрема на території Карпатського гірського хребта, що вкривають простір вздовж та впоперек державних кордонів. Ліси життєво важливі для адаптації та стійкості до змін клімату, й запобігання стихійних лих на всій програмній території. Однак ліси на території зазнають вкрай негативного впливу з погляду екології та людської діяльності. Зміни клімату спричинюють деградацію лісів, численні лісові пожежі та розповсюдження інвазійних видів. Інтенсифікація лісокористування, зокрема незаконна лісозаготівля, стають джерелом численних проблем. Наслідки збезлісіння стають все очевиднішими на програмній території: Серед найгостріших проблем слід зазначити підвищену вразливість до погодних катаклізмів; втрати опадів та запилювачів насаджень; респіраторні захворювання через лісові пожежі; нераціональне управління водними ресурсами; викиди CO₂; втрати біорізноманіття.

Проблеми щодо орної землі у Паннонському та Континентальному регіонах коріняться у широкомасштабному інтенсивному землеробстві, що здебільшого ігнорує екодружні рішення, вихідну рослинність, ресурсоефективні технології та зменшення використання хімічних забруднюючих речовин.

Спеціальні природоохоронні території, що уміщують оселища від Карпатських хвойних лісів до Паннонських степових луків, які територіально часто перетинають одне одного, відіграють важливу роль у збереженні біорізноманіття та інших природних цінностей програмної території. Декілька оселищ особливого типу у межах програмної території є ключовими екологічними цілями. Водно-болотні угіддя та Рамсарські угіддя є найціннішими територіями у контексті екологічних мереж та біорізноманіття. Декілька з них виконують додаткові функції із запобігання повені та взаємодії оселищ. Основні загрози з погляду екології та людської діяльності включають неконтрольований туризм та рибальство; інтенсифікацію лісокористування та евтрофікації; розповсюдження інвазійних видів флори; забруднення стічними водами та побутовими відходами; забруднення важкими металами. Ще одним оселищем, складові якого становлять об'єкти всесвітньої природної спадщини, є букові ліси Карпат, що тягнуться від Словаччини до Румунії, перетинаючи територію України. Інтенсивна лісозаготівля становить для цих лісів найбільшу загрозу.

Деякі ділянки розташовані вздовж або суміжно з кордонами, що утворює транскордонні взаємозв'язки екологічних мереж. Прикладами можуть бути: об'єкт Всесвітньої спадщини ЮНЕСКО – печери Аггтелекського і Словацького карста, мережа Natura 2000 (Спеціальні природоохоронні території, SPA) – «Верхня Тиса» вздовж угорсько-українського кордону, «Виноградівська Тиса», що належить до Смарагдової мережі; вздовж словацько-українського кордону, Natura 2000 (Об'єкти природи загальноєвропейського значення, SCI) – «Стінска», «Ужанський національний природний парк» – також складова Смарагдової мережі; приклади на румунсько-українському кордоні: Natura 2000 (Об'єкти природи загальноєвропейського значення, SCI) – «Мармароський масив», «Мармароські та Чивчино-Гринявські гори» – складова Смарагдової мережі. Проте різний рівень природоохоронних заходів, відмінність у різних країнах функцій та сфер відповідальності відповідних організацій та інших зацікавлених сторін значно утрудняють спільні ефективні дослідження, моніторинг, запобігання та управління.

Разом із збереженням біорізноманіття на програмній території, однією з найважливіших загальних проблем є управління водними ресурсами. Майже 85% їхньої загальної площі є частиною басейну ріки Дунай. Великі ріки, такі як Ваг, Тиса, Серет та Прут – притоки Дунаю. Серед усіх приток Дунаю Тиса є найбільшою на програмній території (60,23% від загальної площі). Аналізована транскордонна територія налічує понад 20 великих річок – приток Тиси. Тому виняткову увагу на програмному рівні слід приділити управлінню водними ресурсами, відповідному біорізноманіттю та ризикам стихійних лих, враховуючи спільні водозбірні території Тиси.

Хімічний стан річок у відповідних річкових басейнах варіюється у різних ділянках річок. Необхідні транснаціональні заходи щодо Тиси та її численних транскордонних приток (зокрема притоки Сомеш). У контексті екологічної ситуації з прісними водами, що зазнали негативного впливу, водойми здебільшого мають задовільний екологічний стан. Тиса та багато з її транскордонних приток мають поганий хімічний стан. Транскордонна координація у сфері управління водопостачанням у рамках системи управління річковим басейном потрібна стосовно багатьох водойм, включно з підземними водами.

Зміна клімату має надзвичайно великий вплив не лише на екологічні умови програмної території, але й на частоту та інтенсивність стихійних лих, у тому числі повеней та лісових пожеж. Адаптація до змін клімату, запобігання стихійних лих та готовність до них мають враховувати збільшення кількості екстремальних явищ у контексті температурних умов (наприклад, збільшення кількості спекотних днів). У майбутньому очікується збільшення екстремального випадання опадів. Зливи за певних умов можуть спричинити раптові паводки. Ключові наслідки зміни клімату для програмної території можна узагальнити таким чином: підвищення температури вище за середню температуру в Європі; підвищувальний зсув стосовно видів рослин і тварин (наприклад, зменшення використання букових та соснових угідь); високий ризик зникнення видів; підвищення ризику лісових шкідників; підвищення ризику каменепадів, зсувів ґрунту, аномальної спеки; зменшення кількості літніх опадів; підвищення ризику виникнення річкових повеней; підвищення ризику лісових пожеж; зниження економічної цінності лісів.

У багатьох випадках негативний транскордонний вплив спричинюють утилізація відходів, обробка стічних вод та забруднення повітря. Лише в Угорщині та Словаччині переробка відходів сягає значущих рівнів, проте в Україні сміттеві звалища є найрозповсюдженішою формою утилізації муніципальних відходів. Значним чином, зокрема в регіонах України, утруднено утилізацію відходів та обробку стічних вод. Забруднення відходами на транскордонному рівні стало поширеним явищем через скидання твердих відходів та необроблених стічних вод у річки. А також через переповнені сміттєзвалища, що не відповідають європейським вимогам, незаконне скидання відходів у заплаву Тиси, невирішені проблеми транспортування відходів і надання комунальних послуг із застосуванням застарілих та слабorozвинених водоочисних споруд та каналізації. Забруднення відходами річок регіону Верхньої Тиси з 2000 року становить основну екологічну проблему для всіх країн, розташованих вгору та вниз за течією Тиси.

Екологічна стійкість також має надзвичайно важливе значення для регіонів програмної території. Екологічний слід всіх чотирьох країн перевищує їхню біоємність. Високі види палива домінують в енергоспоживанні всіх зазначених країн. Рівень викидів парникових газів за останнє десятиліття дещо знизився лише в Україні. Слід відзначити потенційну важливу роль передачі знань на шляху підвищення ресурсоефективності в усіх прикордонних регіонах. Ефективні технології та використання альтернативних джерел енергії мають у подальшому підтримуватись у рамках економіки регіонів.

Відповідно до профілів ризику стихійних лих, розроблених спільно з Робочою групою МПК з питань готовності та реагування і Європейською комісією, Україна має найвищий ризик порівняно з 40 країнами Європи. У контексті небезпечних природних явищ та їхнього впливу всі чотири країни демонструють схожі характеристики та доволі високі показники. З огляду на небезпечні природні явища, повені – головна загроза для всіх чотирьох країн. В Румунії показник небезпеки для людей та її впливу на них є третім найвищим у Європі, при цьому в Україні такий показник є найвищим у континентальній Європі. Пристосувальні можливості є вкрай низькими в Україні та Румунії.

Із 125 лих, зареєстрованих за останні 20 років, переважна більшість (майже 95%) мала природне походження. З них гідрологічні події та екстремальні температурні умови (становлять 38%; аномальні холод чи спека, посуха) траплялися практично у рівній кількості. Програмна територія значущою мірою схильна до масштабних повеней (40% стихійних лих). Основними причинами надзвичайно високих повеней у регіоні є інтенсивні зливи (майже 80%) й танення снігу (трохи більше 20%), проте до переліку безсумнівно можна додати й людський фактор (наприклад, слабе регулювання стоку, брак протиповеневих водосховищ, збезлісіння, інтенсивне землеробство). Кількість та інтенсивність повеней є основними транскордонними проблемами для більшої частини програмної території. Окрім звичних весняних повеней потрібно також бути готовими до раптових інтенсивних повеней, що трапляються у найнеочікуваніші періоди через вплив змін клімату. Повені спричинюють як шкоду, нанесену безпосередньо водою, так і транскордонне забруднення, оскільки переносять і розповсюджують різноманітні забруднюючі речовини, зокрема тверді та рідкі відходи.

На програмній території спостерігається постійне погіршення щодо безпеки природних пожеж, що безпосередньо пов'язано зі зміною клімату і виражається у посиленні посух, підвищенні температури повітря, зниженні рівня вологості та зменшенні кількості опадів. Однак наслідки людської діяльності також спричинюють значну кількість лісових пожеж, які, через обширні лісові угіддя програмної території, можуть розповсюджуватися за кордони. Як наголошувалось вище, зміни клімату можуть негативно впливати на лісове господарство програмної території у декілька способів. Може підвищитися частота буреломів. Погодні умови впливатимуть на склад та умови оселищ, можуть з'явитися нові біотичні шкідники, нетипові для певної території.

Певні катастрофічні ситуації антропогенного характеру негативно впливають на декілька територій прикордонного регіону: комунальне забруднення, незаконна лісозаготівля, деякі види гірськовидобувної, металургійної та іншої промислової діяльності. З антропогенних катастроф проблема забруднення, що впливає на транскордонні водотоки, є одним із важливих завдань для спільного реагування. Є промислові та гірськовидобувні території, що потребують реконструювання у декількох місцях регіону, проте з іншого боку, їхній екологічний вплив у деяких випадках простягається далеко за межі кордонів (наприклад, забруднення важкими металами від порожньої породи, аномально висока концентрація солей).

Функціональні території у контексті екологічного згуртування

З огляду на зміни клімату, зокрема біорізноманіття та небезпечні природні явища, ключові елементи кожної території фактично пов'язані із водозбірною територією річки Тиси та Карпатськими лісами. Зазначені гідрологічні та біогеографічні характеристики створюють спільну функціональність аналізованої території, із впливом на програмну територію в цілому, і перебувають у тісному взаємному зв'язку з усіма пов'язаними підтемами. Однак певні функціональні території можуть визначатися у рамках кожної підтеми пріоритету, тому пояснення щодо таких територій надається нижче:

Біогеографічні регіони: з них Паннонський та Альпійський регіони мають найбільш значущий вплив через їхній найбільш транскордонний характер. З огляду на географічні регіони Паннонський регіон складається з південної частини Кошицького регіону, двох Угорських областях, західних територій Закарпаття та Сату-Маре, а Альпійський регіон простягається вздовж спільних хребтів Карпатських гір, що вкривають весь Прешовський регіон, північну частину Кошицького регіону, східні частини Закарпаття та Марамуреш, а також західні території Чернівецької, Івано-Франківської областей та Сучави. На зазначених територіях декілька природних характеристик є схожими, що демонструє потенціал для транскордонного співробітництва.

Спеціальні природоохоронні території, екологічні мережі та ідентичні оселища: території, мережі та оселища, які розташовані вздовж кордонів і мають відповідні природоохоронні функції. У такому розумінні ситуацію з «Правічними незайманими буковими лісами Карпат та інших регіонів Європи» можна вважати особливою, оскільки тут хоч і не йдеться про фізичну неперервність, проте наявна просторова мережа у контексті функціональності.

Річкові басейни, зокрема басейн Тиси: річкові водозбірні території дотичні не до державних кордонів, а до континентальних водозбірних басейнів Карпат, що має надзвичайно важливе значення. Функціональна інтеграція річкових басейнів, розташованих на заході Карпат, може вважатися потужнішою, враховуючи той факт, що басейни всіх приток (Задьва, Шайо/Слана, Бодрог, Сомеш, Кьорьош/Кріш) є невід'ємною частиною басейну Тиси, протікаючи територією всіх відповідних країн. Басейн Тиси є надзвичайно важливим для програмної території, більш значущим за річкові басейни на сході Карпат.

Карпатські гори: через багатоплановий вплив змін клімату на Карпати (наприклад, екстремальна кількість опадів), майже всю програмну територію можна вважати функціональною територією у контексті адаптації та пом'якшення наслідків змін клімату. З погляду екології лісові угіддя (західна частина словацько-угорського кордону; північна частина словацько-українського кордону; майже вся українсько-румунська прикордонна зона), що вкривають простір вздовж та впоперек кордонів, також можна розглядати як функціональні території.

Транскордонні території, що піддаються шкідливому екологічному впливу (ризик забруднення, антропогенні ризики): у контексті цієї підтеми відходи, що утворюються, зберігаються й потрапляють у басейн річки Тиса, становлять значущий ризик транскордонного значення. Тому заплави, прибережні території, що піддаються забрудненню відходами з водотоків України та Румунії, також безсумнівно є функціональними територіями. Утилізація відходів на територіях вгору та вниз за течією становить проблему для великих територій вздовж річок, що перетинають кордони. Території водотоків в одному і тому самому районі транскордонного річкового басейну у межах прикордонного регіону можуть вважатися функціональною територією, оскільки водотоки можуть діяти як проміжна ланка і розповсюджувати не тільки стихійні лиха (повені, ламання криги), але й антропогенні забруднення.

Території, що постраждали від стихійних лих: з точки зору катастроф, прикордонний регіон страждає від стихійних лих, фактично, того ж походження і в однаковій мірі. Кліматичні катастрофи, пов'язані з дощовою погодою, мають комплексний механізм дії на практично всій програмній території (злива у Карпатах перетворюється на повені у низовинах програмної території). У контексті кліматичних катастроф, пов'язаних з посушливістю, відповідно до умов програмної території виокремлюють дві основні функціональні території: 1. залісені Карпати і лісові пожежі; 2. низовини й посухи.

Потреба у спільному втручанні у контексті територіального згуртування

- ОЦ2 (основна ціль) КЦі (конкретна ціль) та КЦіі: Регіональне співробітництво щодо підвищення ресурсоефективності (у тому числі використання відновлюваних джерел енергії);
- **ОЦ2 КЦіv:**
 - о спільна підготовка до несприятливого впливу кліматичних умов та змін клімату, що спричинюють посуху;
 - о спільна підготовка до несприятливого впливу кліматичних умов та змін клімату, що спричинюють аномально інтенсивні зливи;
 - о спільні обмін знаннями, запобігання, підготовка та ліквідація наслідків у контексті ситуацій, що мають характер потенційного стихійного лиха (зокрема повені, екстремальні температури, пожежі, зсуви ґрунту, а також антропогенні катастрофи);
 - о розробка та впровадження спільних планів з відновлення.
- ОЦ2 КЦv: Моніторинг транскордонних підземних вод; підтримка обробки стічних вод;
- **ОЦ2 КЦііv:**
 - о співробітництво щодо збереження біорізноманіття та спеціальних природоохоронних територій (пов'язаних зокрема з екологічними мережами, карпатськими лісами, водно-болотними угіддями та Паннонськими луками);
 - о природоохоронні заходи на вирішення проблеми інтенсифікації лісокористування;
 - о природоохоронні заходи на вирішення проблеми розповсюдження інвазійних видів та деградації оселищ;
 - о природоохоронні заходи щодо всіх видів та джерел забруднення води (приділяючи особливу увагу басейну річки Тиса);
 - о робота над механізмами попередження для максимальних показників забруднення (включно із заходами з покращення моніторингу та моделювання);
 - о впровадження заходів щодо підвищення якості повітря.
- **КЦП (конкретна ціль Interreg 1):**
 - о потреба у нарощуванні потенціалу та обміні знаннями з метою встановлення нових форм територіальної та міжвідомчої співпраці разом з підтримкою наявних (Євро регіони, зокрема Європейські об'єднання територіальних громад);
 - о підтримка пошуків партнерів та створення партнерств;
 - о потреба у посиленні інституційного співробітництва у контексті адаптації до кліматичних змін, зокрема ліквідації наслідків стихійних лих.

Показники економічної діяльності та відповідні проблеми

На аналізованій території спостерігається значна нерівномірність показників економічної діяльності. Регіональні відмінності мають чітко виражений поділ «схід-захід», причому вищі показники мають найзахідніші заможніші регіони (Кошицький край: 12 900 євро на особу, Прешовський край: 9300, Боршод-Абауй-Земплен: 9600). Всі найменш розвинуті області, що історично відстають за економічними показниками, розташовані на периферії України (Чернівецька: 1036, Закарпатська: 1125, Івано-Франківська: 1523) та Румунії (Сучава: 5500, Марамуреш: 6800). У ширшому контексті територія співробітництва складається з територій, що є частиною групи регіонів із найнижчим ВВП на душу населення у відповідних країнах.

Враховуючи відставання та подекуди периферійний характер аналізованої території, необхідно сприяти загальному зрівнянню регіонів із показниками основних економічних напрямків діяльності ЄС. Для держав-членів ЄС, і особливо для України, вирішальне значення має заохочення інтеграції в ЄС. Для повноцінного використання потенціалу економічного зростання у зазначених регіонах вельми необхідне заохочення економічної когезії у межах території. Перешкодами для транскордонних економічних відносин і досі є чинники утруднення діяльності

у таких напрямках, як іноземні інвестиції, торговельні відносини, ланцюги створення вартості та мережі постачальників, розвиток бізнесу тощо. Низькі показники економічної діяльності більшості прикордонних регіонів здебільшого ґрунтуються на низькому коефіцієнті використання інноваційних екосистем. Всі чотири країни мають основні показники нижче середніх по ЄС щодо інноваційнішої Європи (smarter Europe). За кількістю патентних заяв на мільйон мешканців Словаччина та Угорщина належать до групи країн Європи із помірними показниками – 5-20 патентів на мільйон осіб. З точки зору виробництва знань особливо відстають Румунія і Україна – менше 5 патентів на мільйон осіб. Прикордонний регіон – це територія-наслідувач технологій на відміну від територій-економічних та технологічних лідерів ЄС (наприклад, Німеччина, Австрія чи Швеція із понад 200 патентами на мільйон мешканців). Схожі результати спостерігаються щодо валових внутрішніх витрат на науково-дослідні та дослідно-конструкторські роботи. В Україні та Румунії внутрішні витрати на НДДКР навіть не перевищують 50 мільйонів євро незважаючи на значно більшу територію цих країн, проте й Словаччина з Угорщиною залишаються в другій групі держав з найнижчими показниками витрат на НДДКР – 50-200 мільйонів євро. Саме тому справжньою проблемою залишається недостатнє прагнення скористатися порівняльними перевагами та економічними особливостями. Зазначене вимагає тіснішої співпраці у рамках інноваційної спеціалізації із особливим акцентом на суб'єктах МСБ. Наявні значні відмінності у принципах інноваційної спеціалізації, зокрема щодо сфери спеціалізації, секторів та територіального охоплення. Україна лише почала приділяти більшу увагу означеній темі, критично важливій і для економічного розвитку прикордонних регіонів. Низька додана вартість видів економічної діяльності через структурні проблеми є широко розповсюдженою складністю на програмній території. Тому підтримка обміну найкращими практиками стосовно принципів інноваційної спеціалізації є важливою сферою діяльності. Таке співробітництво з особливим акцентом на вивченні та розробці принципів необхідне для багатьох регіонів і зацікавлених сторін в чотирьох країнах.

В межах аналізованої території було визначено та створено різні зони для підтримки розвитку бізнесу. Ці зони відрізняються з точки зору власності, управління, економіко-законодавчого підґрунтя, термінології. Величезні відмінності наявні також щодо їх розміру, кількості компаній-резидентів і кількості співробітників. Спостерігається нерівномірний територіальний розподіл промислових парків, що має чітко виражений поділ «схід-захід», із вищими показниками в Угорщині, Словаччині та повіту Сату-Маре. Вочевидь наявний нереалізований потенціал економічного співробітництва у рамках транскордонних вісей та зон відповідних інфраструктур та послуг. Існує необхідність спільного розвитку бізнесу, залучення інвестицій, створення мереж, обміну знаннями з метою отримання фінансової вигоди від вузлового розташування регіону та докорінно відмінних характеристик чотирьох країн.

В межах аналізованої території спостерігається значна нерівномірність щодо щільності підприємств (число підприємств на кількість населення). У західній частині щільність інколи аж у 6-7 разів вища, ніж у найсхіднішій, переважно українській частині території.

Окрім загального економічного розвитку слід зазначити значущі фактори транспортної інфраструктури, що послаблюють економічну когезію. У контексті мережі автомобільних доріг, однією з основних характеристик території є національні системи, слаборозвинені й негармонізовані в аспекті будівництва, планування та утримання. Обмежена кількість будь-якого виду надземних доріг створює пряме транскордонне сполучення. Через слаборозвинені транснаціональні високошвидкісні автомобільні дороги все ще наявні великі території із слабкою сполучуваністю та досяжністю. Зволікання з інвестуванням в інфраструктуру зберігає несприятливу ситуацію у відсталих регіонах. Зволікання з інвестуванням в інфраструктуру на підтримку сполучуваності зберігає несприятливу ситуацію із досяжністю, зокрема, відсталих регіонів. Спостерігається гостра нестача автомагістралей через Карпатські гори.

Незважаючи на наявність мультимодальних транспортних вузлів на аналізованій території, як і раніше відсутні добре функціонуючі мережі між обласними центрами та найбільшими прикордонними містами. Зокрема Чернівці та Сучава мають найбільш несприятливе розташування з точки зору часу подорожі до інших обласних центрів.

Залізнична мережа страждає від багатьох несприятливих особливостей. Роботу багатьох залізничних ліній та ділянок було призупинено для пасажирських або вантажних перевезень, або ж для обох. Невирішеними залишаються проблеми значних заторів та негармонізованої інфраструктури, зокрема технічні відмінності в параметрах колій, електрифікація та кількість залізничних сполучень. Зміна колій та стрілочні переводи є основними факторами, що сповільнюють роботу залізничного транспорту. Варто також згадати логістичний потенціал прикордонного регіону трьох країн навколо транзитної зони Загонь – Черна над Тисою – Чоп; спільна транскордонна логістична зона має Європейський потенціал як залізничний вантажний вузол, проте цей потенціал не використовується повною мірою.

Значні затори утворюються на пунктах перетину кордону і є надзвичайно серйозним чинником, що утруднює інфраструктурну взаємодію. Однією з основних перешкод для будь-якого виду транскордонного співробітництва, що вимагає частого пересування та активних потоків через державні кордони, є недостатня кількість та неналежна якість пунктів перетину кордону. За винятком деяких словацько-угорських пунктів, існують великі прикордонні регіони без або з невеликою кількістю пунктів перетину кордону (наприклад, спільні українсько-румунські ділянки прикордонної зони річки Тиса та навколишньої території Карпатських гір). Вантажні перевезення суворо обмежені, оскільки в'їзд вантажних автомобілів з осьовим навантаженням понад 7,5 тонн дозволено лише на дуже невеликій кількості пунктів перетину кордону. Незважаючи на зростаючий рівень транскордонної мобільності в цілому, мала кількість пунктів перетину кордону і їхня низька пропускна здатність ускладнюють рух.

Окрім кількості та територіального розподілу пунктів перетину кордону, важливим також є прикордонний режим, зокрема правила і процедури прикордонного контролю. Низький рівень інтероперабельності і довготривалі очікування в пунктах перетину кордону на зовнішньому кордоні ЄС і Шенгенської зони значно послаблюють когезію. Щоденна міграція значною мірою стала неможливою через збільшення завантаженості доріг та довготривалі механізми контролю. Проблема незаконного перетину кордону значущою мірою поширена на зовнішньому кордоні Шенгенської зони, що пов'язано з контрабандою бензину, алкоголю і тютюнових виробів, торгівлею на чорному ринку і окремими контрабандними продуктами. Крім того, невизначена ситуація, викликана пандемією COVID-19, вимагає більш тісної співпраці органів влади, оскільки проникність кордонів у найближчі роки багато в чому залежатиме від того, як буде узгоджено і реалізовано на практиці різні заходи.

Послуги громадського транспорту є досить некоординованими на рівні усіх чотирьох країн. Перевезення, як автобусні, так і залізничні, як правило, здійснюються, створюючи сполучення лише між двома країнами. Необхідно більше міжнародних сполучень, що поєднують принаймні три країни, а також, на додачу до належного розвитку інфраструктури, забезпечення та гарантування мультимодальності й отримання інформації про пасажирів у режимі реального часу, на підставі конкретних потреб у контексті мобільності.

Функціональні території у контексті економічного згуртування

- Транспортна мережа міжнародного значення: ці елементи є або центральними, або комплексними складовими загальноєвропейського та транс'європейського транспортного (TEN-T) коридорів аналізованої території, що утворюють пряме сполучення між щонайменше трьома з чотирьох відповідних країн. Розвиток, спрямований на створення кращих східно-західних відносин, із сполученням України та Центральної Азії із Західною Європою через територію чотирьох країн, може стати новим стимулом для формування функціональних територій у рамках Європейської інтеграції. Наявна можливість створити потужні взаємозв'язки, у контексті інтермодальності та інтероперабельності, включно з транспортними осями й сполученнями, на території, позначеної, зокрема, вузлами Мішкольц, Кошиці, Ужгород, Мукачеве, Сату-Маре та Ньїредьгаза.

- Мережа промислових парків та бізнес-районів: така інфраструктура може стимулювати економічну діяльність регіону шляхом створення та розвитку операційних мереж відповідних зацікавлених сторін. Вони є інструментами стимулювання розвитку підприємництва та нарощування потенціалу. Найбільш очевидним місцем отримання фінансової вигоди від транскордонних економічних потоків є транзитно-логістична зона навколо Черні над Тисою, Чопа та Загоні.

- Мережа на основі моделі чотириланкової спіралі: функціональна характеристика, яку можна означити особливо стосовно учасників інноваційної екосистеми за участі науково-педагогічної спільноти та підприємців. Зазначені зацікавлені сторони утворюють мережі відповідних зацікавлених сторін і сприяють створенню та передачі знань, інноваційній спеціалізації з вищою доданою вартістю шляхом зміцнення співробітництва між бізнесом та сферою НДДКР й інновацій.

- Пункти перетину кордону: територіальний розподіл, кількість, пропускна здатність, технічні параметри та персонал значною мірою визначають статус та потенціал усіх видів транскордонного співробітництва. Проникність кордонів впливає на функціональні відносини, у тому числі на охорону здоров'я, освіту, ринок праці тощо. Таким чином, транспортна інфраструктура та послуги у таких пунктах перетину кордону мають вирішальне значення для створення ефективних прикордонних внутрішніх районів і підтримки транскордонної мобільності (наприклад, трудової та студентської міграції, туризму).

- Території з низьким рівнем транспортної доступності: ці території (наприклад, на спільній ділянці річки Тиса на українсько-румунському кордоні або в гірських районах Карпат) часто розташовані на периферії уздовж державних кордонів і характеризуються слаборозвинутою транспортною мережею, малою кількістю пунктів перетину кордону, низькими показниками економічної діяльності. Такі території, якими часто є сільські райони, позбавлені міських функцій, головним чином через низьку проникність кордонів та неефективність транскордонної транспортної інфраструктури та надання послуг.

Потреба у спільному втручанні у контексті економічного згуртування

- ОЦІ КЦііі і КЦіv: Територіально інтегрований економічний розвиток у межах транскордонних транзитних зон на підґрунті спільної діяльності із завантаження, сортування, зберігання, обробки та транспортування товарів, що перевозяться; розвиток спільних та гармонізація суміжних інфраструктур та сполучень на підтримку промислово-логістичного співробітництва.

- ОЦЗ КЦі і КЦіi: Підтримка досліджень, планування й будівництва для покращення мультимодальності, інтермодальності та інтероперабельності транспортних вузлів; підтримка усунення технічних перешкод щодо міжнародних пасажирських сполучень, управління мультимодальними перевезеннями та отримання інформації про пасажирів у режимі реального часу; підтримка кращої координації регіональної та національної політики в галузі автомобільного транспорту, планування та будівництва; координування стосовно ідентифікації та усунення заторів на пунктах перетину кордону; створення нових пунктів перетину кордону та збільшення пропускної здатності існуючих пунктів.

- **КЦі1:**

- o Створення та апробація заходів для регіонів із обміну досвідом щодо реалізації стратегій інноваційної спеціалізації, підтримка обміну відповідними знаннями між зразковими та відсталими регіонами стосовно розробки та впровадження політики й схем управління.

- o Підтримка нарощування потенціалу та передачі знань за допомогою транскордонного співробітництва регіональних сторін, зацікавлених в моделі чотириланкової спіралі, з метою розвитку підприємництва та збільшення доданої вартості спільних продуктів та послуг.

- КЦІ2 (конкретна ціль Interreg 2): Гармонізація прикордонного контролю та інформаційних процедур, зокрема пов'язаних з пандемією та іншими надзвичайними ситуаціями; співпраця органів влади у контексті нарощування потенціалу (покращення технічних умов, обмін ноу-хау та навчання співробітників органів прикордонного та митного контролю, уніфікація та спрощення систем митного та прикордонного контролю) / додаткові заходи у контексті встановлення системи реєстрації в'їзду та виїзду (EES); зміцнення співробітництва з поліцією та вдосконалення методів прикордонного контролю на зелених кордонах з метою боротьби з організованою злочинністю.

Соціальна інтеграція та відповідні проблеми

Густота населення загальної території відносно низька – 97,26 осіб/км². На аналізовану територію тривалий час впливає еміграція (коефіцієнт чистої міграції у 2018 році склав -1,89), що є однією з основних причин зменшення кількості населення. Основними об'єктами міграції зазвичай є столиці і мегаполіси, більш успішні західні регіони цих країн або західноєвропейські напрями. Що стосується чисельності населення у 2014 та 2018 роках, то кількість жителів скоротилася на 21 429 осіб – з 8 099 753 до 8 078 324 жителів. У всіх відповідних регіонах, за винятком повіту Сучава (+ 2,43%) і словацьких регіонів (Прешовського краю: + 0,62%, Кошицького краю: + 0,61%), зменшення кількості населення стало безсумнівною демографічною тенденцією.

Високий рівень безробіття є серйозною проблемою для більшої частини досліджуваної території. Безробіття також є відображенням низького рівня освіти, несприятливого характеру економічної структури, відсутності великих компаній-роботодавців, а також реальної загрози бідності. Окрім регіонів, на всіх відповідних територіях рівень безробіття перевищує 8%. Тут слід також зазначити чинник бідності серед працюючого населення, адже навіть працевлаштовані особи можуть перебувати на певному рівні бідності у регіоні. Диспропорції у потребах та пропозиціях на ринку праці є значущими на аналізованій території, тому певні гармонізація та співпраця у сфері транскордонного працевлаштування та відповідних послуг може стати невід'ємною частиною майбутньої спільної боротьби з безробіттям.

Ромські громади часто стають осередками серйозних соціальних проблем: низький дохід, виключення з ринку праці, і, як наслідок, фінансова та матеріальна депривація. Частка Ромів, які живуть у злиднях чи перебувають на межі бідності, є дуже високою, тому вони становлять одну з найвразливіших груп населення аналізованої території. Ромській меншині також загрожує подальша територіальна сегрегація. Такі негативні соціально-географічні процеси відбуваються на великій частині території, особливо у сільських районах. Крім того, найбільш густонаселені та периферійні громади проживають у невеликих віддалених селах та/або прикордонних районах, що характеризуються несприятливою соціально-економічною ситуацією, зокрема поганою інфраструктурою, низьким рівнем доступності, відсутністю робочих місць, проблемами з житлом, низьким рівнем освіти тощо (наприклад, у районах Енч, Путнок, Феґердьярмат, Загонь, Рожнява, а також у Берегівському та Ужгородському районах Закарпатської області).

Питання стану здоров'я та співробітництва у галузі охорони здоров'я також заслуговують на особливу увагу. Поганий, подекуди такий, що погіршується, стан здоров'я населення є однією з причин високого рівня смертності у більшості частин регіону. Останніми роками спостерігається природне скорочення населення, оскільки смертність перевищує народжуваність, за винятком Словаччини.

Аналіз даних щодо очікуваної тривалості життя в Європі демонструє, що країни, залучені до програми, в основному мають один і той самий показник (між 75,3 та 77,4), що є нижчим за середні показники Західної (близько 81), Північної (між 81,8 та 82,8) та Південної (між 78,9 та 83,5) Європи. Дані демонструють позитивні тенденції зростання очікуваної тривалості життя у кожному регіоні для обох статей за останні десять років, проте залишається значна диспропорція у досягненні позитивних змін.

Відслідковування основних причин смерті завжди є важливим, адже ця інформація демонструє найбільші проблеми, які потребують негайного спільного вирішення. Хвороби системи кровообігу є безумовно головною причиною смерті. Вони часто пов'язані з поганими умовами життя та шкідливими звичками, такими як паління, надмірне вживання алкоголю, зниження фізичної активності, ожиріння, дієта, багата насиченими жирами, та недостатнє споживання свіжих овочів та фруктів. Другий найнебезпечніший вид захворювань в межах програмної території – це новоутворення. Захворювання органів дихання та органів травлення також є однією з найпоширеніших причин смерті.

Згідно з проведеними оцінюваннями виявлено нерівномірність розміщення у регіонах закладів охорони здоров'я. Є територіальні одиниці – наприклад, Чернівецька область або повіт Сату-Маре – де більшість таких установ розташовано у головних, більших містах, а це означає, що підтримка доступності таких центрів та забезпечення ними послуг є вкрай важливою. Медичне обслуговування не є постійно доступним чи наявним, зокрема на віддалених територіях. Однак, загалом, на програмній території наявна доволі розгалужена мережа лікарень та закладів охорони здоров'я, що створює підґрунтя для співпраці. Лише у трьох регіонах України та Кошицькому краї кількість лікарів сягає середнього показника ЄС (37 лікарів на кожні 10 000 осіб). Одна з основних причин браку лікарів – еміграція медичного персоналу до інших регіонів.

Транскордонна екстрена медична допомога та вільне пересування машин швидкої допомоги – часто обговорюване питання надзвичайної важливості. Незважаючи на беззаперечну потребу у вищезазначеному на програмній території – особливо на територіях, де лікарня знаходиться значно ближче на іншому боці кордону, – наразі машинам швидкої допомоги дозволено пересуватись без перевірок лише у межах Шенгенської зони. На кордонах, що не входять до Шенгенської зони (Румунія та Україна), проводяться обов'язкові перевірки, які значно уповільнюють надання екстреної медичної допомоги. При цьому прикордонні перевірки – не єдина перешкода для надання безперервної транскордонної екстреної медичної допомоги, брак гармонізованих законодавчо-адміністративних процедур також блокує поки що реалізацію вищезгаданої ініціативи. Таким чином, недостатньо розроблені процедури надання транскордонної екстреної медичної допомоги слід вважати нагальною проблемою, що потребує вирішення, через очевидну потребу у транскордонній екстреній медичній допомозі у декількох прикордонних районах. Також питання співпраці часто постає щодо надання екстреної медичної допомоги із залученням гелікоптерів, оскільки наразі гелікоптери приземлюються на кордоні, пацієнта переносять з одного гелікоптера в інший – практика, ефективність якої є вельми сумнівною.

Медичний туризм перебуває на межі охорони здоров'я та туризму, проте його важливо, навіть побіжно, згадати в інтересах майбутньої транскордонної програми, оскільки якщо нововведення здійснюються з метою привабити більше медичних туристів у регіон, то супутнім ефектом, безсумнівно, також стане підвищення кількості та якості медичних послуг, що надаватимуться місцевим мешканцям.

Нещодавня нова криза, пов'язана з Коронавірусом, прояснила транскордонне значення співпраці з епідеміологічних питань. Висока кількість підтверджених випадків COVID-19 та загальна кількість смертей на мільйон осіб також продемонстрували, що координація дій щодо такої епідемії, можливо, матиме більшу ефективність за організації не винятково на національному рівні, але й у транскордонний спосіб у регіонах, що мають схожі характеристики і можуть тісніше співпрацювати.

Наявна однастиайна думка про негативні теперішні та прогнозовані довготривалі наслідки COVID-19 для осіб, що вже перебувають у злиднях та є соціально вразливими. Охорона здоров'я стала ще доступнішою ніж навіть рік чи два тому. Криза окреслила важливість соціальної інклюзії вразливих груп. За прогнозними показниками вплив кризи у сфері охорони здоров'я та економіці на соціальну сферу, ймовірно, буде значущим.

Туризм і культура відіграють важливу роль у підтримці економічного становища та міжетнічного діалогу мешканців регіону. Розподіл природоохоронних територій та культурних пам'яток бездоганно охоплює практично весь прикордонний регіон, що передбачає потребу у спільному управлінні та розвитку стосовно великої кількості культурного надбання міжнародного значення – від Всесвітньої спадщини ЮНЕСКО (наприклад, дерев'яні храми, букові ліси, виноробний регіон Токай) до театрів і музеїв.

Релігійний туризм завжди був ключовою особливістю аналізованої території. Сьогодні він вийшов за межі буквального значення організованих паломництв та відвідувань храмів, релігійний туризм уособлює зв'язок історико-культурного туризму із святими місцями, храмами, монастирями й абатствами, але не лише через духовну цінність, а ще й тому, що вони є важливими пам'ятниками й церковними будівлями. Декілька відповідних паломницьких маршрутів, храмів та монастирів сприяють економічній та соціальній інтеграції регіону. Однак потрібні подальші вдосконалення – наприклад, повноцінніше охоплення територій Словаччини.

Незважаючи на численні культурні події та фестивалі, недостатня популяризація на міжнародному рівні утруднює створення справжніх туристичних атракцій міжнародної чи транскордонної привабливості. Таким чином можна досягти тіснішої співпраці. Багатомовність все ще не відповідає наявним потребам.

У контексті кількості туристів, також визначальним показником щодо обсягів туристичної діяльності та валоризації культурної й природної спадщини є кількість ночей, проведених туристами у певному регіоні. Враховуючи показник кількості ночівель, можна констатувати наявність значної диспропорції у контексті привабливості. Найбільш привабливими регіонами для туристів є Прешовський край та Боршод-Абауй-Земплен, де кількість гостей на 1000 жителів складала 1132 та 947 відповідно. В інших регіонах може бути лише низький показник кількості ночівель. Саболч-Сатмар-Берег та Сату-Маре мають такі ж показники, приваблюючи 250-500 туристів (на 1000 жителів), в той час як Марамуреш і Сучава досягають більш високих результатів (500-750 гостей). Три українські регіони також можна віднести до категорії з найменшою кількістю відвідувачів; співвідношення туристів на 1000 жителів не досягло навіть 100. За винятком Прешова та Боршод-Абауй-Земплен, загальний показник кількості ночівель можна також вважати доволі низьким. Окрім Кошиць, Прешова та Саболч-Сатмар-Берег, частка іноземних відвідувачів не перевищує 21%, що ледве сягає показника Боршод-Абауй-Земплен. На більшості програмної території помітне збільшення кількості ночівель. Показники подібні до показників кількості ночівель у регіоні. Прешов (728) наразі має найбільшу кількість об'єктів проживання і тут показник значно збільшився у період 2008-2018 рр. Сучава має 460 об'єктів проживання, а Кошиці – 340. Останнє місце посідає Область Саболч-Сатмар-Берег, що має лише 148 зареєстрованих об'єктів проживання. Кошицький край – єдиний з аналізованої території, де спостерігається зменшення кількості об'єктів проживання у період 2008-2018 рр.

В управлінні регіоном спостерігаються як проблеми, так і можливості. Разом із фактичними регіонами на аналізованій території було також утворено транскордонну управлінську структуру, що складається з регіональних та місцевих органів управління, муніципалітетів. Регіон став осередком різних форм інноваційного, довготривалого, інституційного співробітництва, на кшталт Єврорегіонів та Європейських об'єднань територіальних громад. Проте Україна бере участь у вкрай малій кількості таких форм. Активніша залученість українських партнерів сприятиме посиленню взаємозв'язків, кращій координації управління та територіальному розвитку стосовно прикордонного регіону, а також досягненню мети України щодо Європейської інтеграції. Єврорегіони та Європейські об'єднання територіальних громад мають важливі ініціативи щодо територіальної співпраці стосовно тематично різнопланових дій. Завдяки їхньому минулому досвіду та відповідно до потреб, вони можуть бути важливими зацікавленими сторонами стосовно зміцнення взаємозв'язків у популяризації місцевої культури, збереженні історичної спадщини, адаптації до кліматичних змін, утилізації відходів, запобіганні стихійних лих, ІТ, співробітництві «люди-людям», співпраці у галузі освіти та у багатьох інших сферах діяльності у прикордонному регіоні. Обмежені можливості та проблеми щодо створення партнерських відносин утруднюють діяльність таких організацій.

Функціональні території у контексті соціальної інтеграції

- **Мережа культурної спадщини:** мережа спільної чи комплементарно створеної спадщини, історико-культурні пам'ятки, на кшталт історичних пам'ятників, замків, палаців, будівель у стилі модерн або народна/сільська архітектура утворюють яскраву й когерентну територію, яку можна позиціонувати й рекламувати для туристів. Сюди також відноситься туризм, що провадиться до релігійних пам'яток та спадщини, включно з мережею храмів різних конфесій.
- **Мережа природної спадщини:** мережа об'єктів, що у значній кількості містять природні цінності, наприклад, різні природоохоронні території, які є і можуть бути найважливішими локаціями тематичних маршрутів, зокрема транскордонних маршрутів, створених за мережевим принципом, що тематично поєднують й територіально інтегрують різні визначні пам'ятки, атракції, інфраструктуру, товари, послуги та зацікавлених сторін з обох боків кордону у межах принаймні однієї туристичної галузі/одного туристичного сектора. Наприклад, активний туризм з різними варіантами піших прогулянок, їзди на велосипеді, каякінгу тощо.
- **Функціональна територія спа- та медичного туризму:** велика кількість джерел термальної та мінеральної води, розосереджена програмною територією, може стати справжньою з'єднувальною ланкою за умов належного отримання фінансової вигоди за принципом співпраці, а не конкуренції. Також існує взаємозв'язок між спа- та медичним туризмом, що пропонується у різних регіонах і може стати підґрунтям для створення більш комплексної мережі профілактично-оздоровчих послуг.
- **Медичні університети та лікарні прикордонного регіону:** медичні університети (на кшталт медичних факультетів Ужгородського національного університету, Дебреценського університету та Університету Павла Йозефа Шафарика) створюють трикутник знань, в якому можуть мати місце спільні дослідницька діяльність та поширення інформації. Так само лікарні, розташовані в регіоні, можуть співпрацювати одна з одною та з університетами, а також розширювати діапазон діяльності до територій із проблематичнішим функціонуванням.
- **Місця та мережі співпраці у сфері телемедицини й дистанційної діагностики:** у регіонах України – порівняно з іншими програмними регіонами – відносно вища кількість медичного персоналу, який можна залучити з метою охоплення більшої транскордонної території технологіями телемедицини. Більше того, за співпраці університетів та більших лікарень можна створити певні діагностичні центри зі спеціалізацією на тих хворобах, що превалюють у регіоні; до таких центрів можуть надсилатися зібрані зразки для проведення подальших аналізів, таким чином сприяючи наданню якісніших медичних послуг пацієнтам, які мешкають на більш віддалених територіях. На теперішньому етапі транскордонної інтеграції програмної території функціональна сфера охорони здоров'я визначається лише відповідними закладами і тому сприймається як мережа інтероперабельних пунктів.

Потреба у спільному втручанні у контексті соціальної інтеграції

- ОЦ4 КЦі: Подолання безробіття на транскордонному рівні; гармонізація та співробітництво у сфері транскордонної зайнятості та супутніх послуг;
- ОЦ4 КЦііі: Соціальна інклюзія периферійних громад, що проживають у невеликих віддалених селах і прикордонних районах; соціальна інклюзія ромських громад;
- **ОЦ4 КЦv (охорона здоров'я) відповідно до Обґрунтування КЦ:**
 - o профілактика захворювань, які є поширеними причинами смерті (зокрема серцево-судинних захворювань та новоутворень);
 - o створення спільних процедур для боротьби з пандеміями;
 - o створення законодавчої, адміністративної та технічної бази для транскордонної екстреної медичної допомоги;
 - o телемедицина, транскордонна служба швидкої допомоги, регіональні центри;

- o транскордонний догляд за літніми людьми, срібна економіка;
- o створення та розвиток спеціалізованих центрів, що забезпечують високоякісне лікування;
- o спільні ініціативи та проекти, що ґрунтуються на існуючій інституційній базі;
- o залучення та утримання талантів в прикордонному регіоні, забезпечення привабливої моделі кар'єри в регіоні по відношенню до медичних працівників.
- **ОЦ4 КЦvi** (туризм та культура) відповідно до Обґрунтування КЦ:
 - o створення транскордонних мереж і тематичних маршрутів на основі об'єктів культурної спадщини;
 - o створення транскордонних мереж та тематичних маршрутів на основі релігійних пам'яток, створення спільних проектів реконструкції;
 - o створення транскордонної організації з питань охорони культурної спадщини, присвяченої збереженню архітектурної спадщини від подальшого занепаду;
 - o створення спільних маркетингових стратегій та платформ для культурного туризму;
 - o організація транскордонних заходів та фестивалів;
 - o створення транскордонних тематичних маршрутів та послуг для активного туризму (наприклад, піші прогулянки, лижний спорт, велоспорт, веслування тощо);
 - o створення планів тривалішого відпочинку із пропонуванням декількох об'єктів з кожної територіальної одиниці програмної території;
 - o розвиток медичного туризму на основі мінеральних та термальних джерел;
 - o створення транскордонних об'єктів медичного туризму;
 - o підтримка багатомовності в контексті туризму та культури.
- **КЦi1:**
 - o створення законодавчої, адміністративної та технічної бази для транскордонної екстреної медичної допомоги;
 - o організація транскордонних заходів та фестивалів;
 - o підтримка багатомовності в регіоні.

1.2.2 Уроки, отримані з попереднього досвіду

Під час першої фази оцінки попередньої Програми ЄІС ТКС (2014-2020) було викладено проект рекомендацій, більшість з них є чинними для поточної Програми Interreg (2021-2027). Відповідні рекомендації, подані нижче, стосуються двох окремих сфер (виділено жирним шрифтом):

1. Програмні процедури

1.1 Компенсація зволікання

- прискорення процесів;
- консультування бенефіціарів з приводу використання «Моніторингової та інформаційної системи Interreg» (IMIS);
- поліпшення внутрішньої комунікації.

1.2 Вища ефективність діяльності

- забезпечення більш суворого контролю над проектами;
- особливий контроль реалізації Великих інфраструктурних проектів (ВІП);
- оптимізація діяльності філіалів;
- сприяння кращій організації партнерств з допомогою системи оцінки партнерів;
- покращення комунікаційного потенціалу бенефіціарів;

- посилення транскордонного характеру проектів;
- просування прикладів найкращих практик;
- контроль рівня внеску до ЄСДР.

2. Вивчені уроки для створення наступної програми

2.1 Стратегічна програма

- забезпечення більш збалансованого географічного охоплення програмою;
- забезпечення безперешкодного переходу до наступної програми;
- перегляд поточних пріоритетів;
- покращення проникності кордонів шляхом розвитку транскордонної інфраструктури;

інфраструктури;

- залучення обраних бенефіціарів до розробки наступної програми.

2.2 Інструменти

- додержання практики авансових виплат;
- планування бюджету ТА (технічної допомоги) з особливою увагою до певних аспектів;
- застосування інструменту «стратегічні проекти»;
- застосування інструменту «Фонд малих проектів».

З метою отримання **інформації на підставі досвіду місцевих зацікавлених сторін та їхніх аналітичних висновків** у контексті транскордонних програм, у процесі планування проведено консультації із зацікавленими сторонами. Основна мета полягала у зборі інформації від місцевих зацікавлених сторін щодо низки питань, на кшталт їхньої думки щодо попередньої програми; побажання щодо нової програми; наявні ідеї щодо потенційних проектів та їхня думка стосовно інструментів та рішень, які можна застосувати у програмі.

Найбільші дві проблеми, що становили труднощі для зацікавлених сторін під час участі у програмі, мали переважно структурний характер: відсутність потрібного власного внеску та пройдене зволікання у процедурах подання заявки. Також серед основних проблем в організації було відзначено брак партнерів, недостатній обсяг заходів підтримки та недостатній потенціал (переважно низький рівень володіння мовами).

Деякі респонденти повідомили про надскладне адміністрування, через що підготовка проектів є надзвичайно часозатратною, вимагає залучення надто великого обсягу людських ресурсів, із надто довгим процесом схвалення на додачу. Певною мірою у зв'язку із зазначеним було згадано серйозну проблему прив'язки статистичних показників до місяця подання звітності. Окрім цього, під час подання заявки немає можливості консультуватись із професійними експертами й ураховувати їхні висновки.

Опитування мало на меті з'ясувати думку респондентів щодо відповідності пріоритетів Програми ЄС ТКС Угорщина-Словаччина-Румунія-Україна (HUSKROUA) 2014-2020 територіальним потребам програмної території. Було запропоновано шкалу від 1 до 4 для оцінки кожного пріоритету, із включенням варіанту відповіді «недостатньо ознайомлений із даним пріоритетом для надання обґрунтованої оцінки». «ТО3-Р1 (тематичне завдання 3, пріоритет 1): популяризація місцевої культури та історичної спадщини разом з туристичним напрямком» – пріоритет, що найкраще віддзеркалює місцеві потреби, оскільки отримав дещо винятковий результат у 3,24 бали. На другому місці опинився ТО8-Р1 («Стихійні лиха») – 3,08 бала, на третьому – ТО6-Р1 («Довкілля») – 3,05 бала.

Респондентам було запропоновано оцінити за шкалою від 1 до 4 Великі інфраструктурні проекти. У середньому респонденти виявилися задоволеними цим інструментом, оскільки оцінили його у 3,26 бала. Питання мало на меті з'ясувати загальну думку респондентів щодо ефективності застосування трьох інноваційних інструментів. Відповіді на державному рівні продемонстрували, що Фонд малих проектів є майже однаково популярним у всіх чотирьох країнах – загальна оцінка 3,55 бала.

Відповідно до **Спільного документа «Підготовка стратегічної програми Interreg NEXT 2021-2027»**, запропонованого Європейською комісією та Європейською службою зовнішніх справ (ЄСЗС), у порівнянні з програмами ЄТС, ця програма щодо зовнішніх кордонів ЄС стикнулася із додатковими труднощами. Протягом попередніх програмних періодів спостерігалися зволікання, які значно скорочували час фактичної реалізації на місцях.

У висновках **«Орієнтованого на результат моніторингу (ROM) ЄІС ТКС 2014-2020»** наголошується, що основний акцент слід робити на інформуванні про унікальну модель управління ЄІС ТКС з метою привернення до неї уваги зацікавлених сторін з ЄС, місцевого рівня, та керівників. Певні висновки та рекомендації, окреслені у звіті ROM також було підтверджено зацікавленими сторонами з країн-учасниць програми та країн-партнерів, які взяли участь в обговоренні, що проводилося в квітні 2019 року під час щорічного заходу з ЄІС ТКС, організованого TESIM (технічною підтримкою впровадження та управління програмами ЄІС ТКС). Згідно з вищезазначеним, ключовими напрямками для успішної реалізації є спрощення процедур та правил, відповідні бюджетні асигнування та посилення взаємодії з іншими інструментами/ініціативами.

1.2.3 Синергія з макрорегіональними стратегіями

Стратегія ЄС для Дунайського регіону (ЄСДР) – одна з чотирьох макрорегіональних стратегій у рамках Європейського територіального співробітництва, прийнята Європейською комісією та схвалена Європейською радою. Ця Стратегія містить інтегровану рамкову програму з посилення співробітництва між 14 країнами, включно з державами-членами ЄС (наприклад, Угорщина, Словаччина, Румунія) та країнами, які не є членами ЄС (наприклад, Україна).

Аналіз синергії стосовно зв'язку між Програмою Interreg NEXT та ЄСДР ґрунтується на документі «Включення ЄСДР до бюджету ЄС. Універсальний інструмент». Цей інструмент було розроблено з метою повноцінного включення ЄСДР до бюджету ЄС.

Пропоновані конкретні цілі (КЦ) → Пріоритетний напрямок (ПН) ЄСДР ↓	ОЦ2-КЦ4 адаптація до кліматичних змін та запобігання ризикам	ОЦ2-КЦ7 біорізноманіття та зниження рівня забруднення	ОЦ4-КЦ4 рівний доступ до охорони здоров'я	ОЦ4-КЦ5 культура та стійкий туризм	КЦ11-2 інституційне співробітництво
ПН 1a: Мобільність: внутрішнє судноплавство					
ПН 1b: Мобільність: залізничний-автомобільний-повітряний транспорт				+	+
ПН 2: Стала енергетика					
ПН 3: Культура та туризм, співробітництво «люди-людям»				++	
ПН 4: Якість води	++	++			
ПН 5: Екологічні ризики	++	+			
ПН 6: Біорізноманіття та ландшафти, якість повітря та ґрунтів	+	++			
ПН 7: Інформаційне суспільство					+
ПН 8: Конкурентоспроможність підприємств					+
ПН 9: Освіта та перепідготовка			+		
ПН 10: Інституційні потенціал та співпраця			++		++
ПН 11: Безпека					

Відповідно до аналізу синергії міцні та, порівняно з іншими SO, численні синергічні зв'язки спостерігаються стосовно ОЦ2-КЦ4 та ОЦ2-КЦ7. Ці пропонувані КЦ мають два прямих зв'язки та один непрямий зв'язок із ПН, а також охоплюють однакові ПН, а саме: «ПН 4: Якість води», «ПН 5: Екологічні ризики» та «ПН 6: Біорізноманіття та ландшафти, якість повітря та ґрунтів». За винятком помітних перехресних зв'язків стосовно вищезгаданих двох КЦ, пропонувані КЦ відповідають обмеженій кількості ПН ЄСДР. Тим не менше, для кожної КЦ Програми ТКС можна визначити принаймні один синергічний зв'язок із заходами ЄСДР з остаточного переліку. Через впорядкований та вузькоспрямований характер відібраних КЦ значна кількість ПН ЄСДР не має прямого зв'язку з Програмними КЦ (ПН 1а: Мобільність: внутрішнє судноплавство; ПН 1b: Мобільність: залізничний-автомобільний-повітряний транспорт; ПН 2: Стала енергетика; ПН 9: Освіта та перепідготовка).

У випадку вищеописаних тематичних синергій Програма може сприяти реалізації завдань Дунайської Стратегії шляхом застосування одного чи більше з нижчеподаних інструментів:

- специфічні критерії відбору на користь МРС;
- цільовий конкурс заявок;
- включення транснаціонального компонента;
- спільний чи синхронізований конкурс заявок;
- додаткові проекти;
- кваліфікація проектів.

1.2.4 Синергія з іншими програмами та інструментами фінансування

У контексті синергій в рамках HUSKROUA можна назвати три основні типи програм та інструментів на територіальному рівні. По-перше, Програми ЄС розроблено для сприяння здійснення спільних заходів на міжнародному рівні та рівні ЄС із охопленням декількох країн та регіонів. Ці джерела фінансування застосовні до кожної держави-члена: Словаччини, Угорщини та Румунії. Участь та правомочність України щодо них обмежено через статус держави-нечлена. Однак, переважно завдяки повній імплементації Угоди про асоціацію у вересні 2017 року, з'явилися чи були посилені такі напрямки співпраці, як зовнішня політика та політика у сфері безпеки, правосуддя, свобода та безпека (включно з міграцією), оподаткування, управління державними фінансами, наука й технології, освіта та інформаційне суспільство. Головними формами таких Програм ЄС стосовно України є Програма Еразмус+ та Програма Горизонт-2020. Також співробітництво ЄС з Україною здійснюється у рамках Програми Дім Європи (House of Europe) (професійний, культурний обміни, обмін молоддю, співробітництво у сфері мистецтва), Ініціативи EU4Business, Державного фонду енергоефективності України. Варто на додачу згадати великомасштабну підтримку реформи управління України у рамках програм з децентралізації (U-LEAD з Європою), боротьби з корупцією (Антикорупційна ініціатива Європейського Союзу в Україні (EUACI)), верховенства права (PRAVO), реформи державного та регіонального управління (EU4PAR) та управління державними фінансами (EU4PFM). У рамках програми допомоги Team Europe (Команда Європа) ЄС підготував для України індивідуальний пакет реагування на COVID-19 із поєднанням наявних та нових фондів для здійснення конкретної підтримки. Зазначене передбачає, серед іншого, підтримку сектора охорони здоров'я та екстрених потреб, громадянського суспільства, МСБ та дрібних фермерських господарств.

По-друге, варто взяти до уваги спеціально розроблені програми INTERREG ТКС з охопленням регіонів NUTS III країн-учасниць програми, конкретний компонент з двох країн. Цілі, поставлені у зазначених програмах, можуть співпадати або доповнювати цілі Програми HUSKROUA. На позначення можливої перехресної взаємозалежності у нижчеподаній таблиці показано транскордонні взаємозв'язки, що впливають на реалізацію потенційних спільних пріоритетів відповідних програм. Відповідно на програмній території можна визначити п'ять транскордонних взаємозв'язків територіальних одиниць/регіонів, що беруть участь. Проте слід зауважити, що партнерство України є обов'язковим.

Територіальна одиниця	Угорщина-Україна	Словаччина-Україна	Румунія-Україна	Угорщина-Словаччина	Румунія-Угорщина
Область Боршод-Абауй-Земплен				+	
Область Саболч-Сатмар-Берег	+			+	+
Повіт Марамуреш			+		
Повіт Сату-Маре			+		+
Повіт Сучава			+		
Кошицький край		+		+	
Прешовський край		+			
Чернівецька область			+		
Івано-Франківська область			+		
Закарпатська область	+	+	+		

По-третє, до переліку можна додати різноманітні плани національного розвитку, що співпадають із загальним змістом відібраних програмних КЦ. У них може пропонуватися додатковий канал фінансування та способи збереження внутрішньої території країни, національна складова транскордонного розвитку програмної території та спільних транскордонних функціональних територій.

1.3. Обґрунтування відбору основних цілей та конкретних цілей Interreg, відповідних пріоритетів, конкретних цілей та форм підтримки, із приділенням уваги, за потреби, відсутнім складовим транскордонної інфраструктури

Посилання: пункт (с) Статті 17(3)

Таблиця 1

Відібрані основні цілі або конкретні цілі Interreg	Відібрані конкретні цілі	Пріоритет	Обґрунтування відбору
ОЦ2	iv) сприяння адаптації до кліматичних змін, запобіганню ризику стихійних лих та стійкості, з урахуванням екосистемних підходів	Стійкий «зелений» прикордонний регіон	<p>Регіон піддається впливу негативних наслідків зміни клімату в більшій мірі, ніж в середньому у світі. Тому для своєчасного та ефективного пом'якшення наслідків зміни клімату необхідні скоординовані дії, які б сприяли спільній підготовці. Зміна клімату посилює існуючі та спричиняє нові стихійні лиха в регіоні.</p> <p>Усі країни-учасниці страждають від стихійних лих та антропогенних катастроф функціональної території басейну річки Тиса.</p> <p>Серед стихійних лих найбільше транскордонне значення мають гідрологічні події і стихійні лиха, пов'язані з кліматичними умовами. З них найбільшу частину подій спричиняють повені. Загальна проблема полягає в тому, що цей регіон є одним із найбільш схильних до повеней у континентальній Європі. У 5 територіальних одиницях (Чернівецькій області, Марамуреш, Сату-Маре, Сучава, Закарпатській області) з 1998 р. було зареєстровано понад 20 повеней. Разом з тим інші 5 територіальних одиниць (Боршод-Абауй-Земплен, Івано-Франківська, Кошицький край, Прешовський край, Саболч-Сатмар-Береґ) також є частиною континентальної Європи, яка серйозно постраждала від повеней. За останні десятиліття було реалізовано декілька транскордонних проектів з управління ризиками виникнення повеней. Необхідно продовжувати реалізацію цих ініціатив, а також розробити нові проекти на основі попередніх висновків.</p>

Відібрані основні цілі або конкретні цілі Interreg	Відібрані конкретні цілі	Пріоритет	Обґрунтування відбору
			<p>Окрім лих, пов'язаних з повенями, екстремальні погодні умови, що погіршуються через кліматичні зміни, також впливають на декілька районів у межах всієї програмної території – через посуху, град, шторми, лісові пожежі та геофізичні катастрофи. Карпатські, а також Паннонські і Континентальні ландшафти стикаються із спільними кліматичними проблемами аналогічного роду в межах кожного транскордонного ландшафту.</p> <p>Запобігання збиткам та спільне управління ризиками мають велике транскордонне значення. Разом фактори природного і антропогенного характеру часто призводять до руйнівних стихійних лих принаймні в регіонах двох країн. Проблема забруднення річок шкідливими речовинами, які потрапляють у воду під час рясних опадів, особливо у випадку річки Тиса та її приток (наприклад, забруднення ціанідами або аномально високою концентрацією солей), вимагає швидкого реагування, обміну знаннями та зміцнення потенціалу.</p> <p>Ця КЦ є другою найпопулярнішою серед зацікавлених сторін метою через свою найбільшу відповідність територіальним потребам прикордонної території. Також широкою підтримкою користуються форми запобігання повеней, пом'якшення впливу надвисоких рівнів води та посух.</p>
ОЦ2	vii) оптимізація захисту та збереження природи, біорізноманіття та зеленої інфраструктури, включно з міськими територіями, й зменшення всіх форм забруднення	Стійкий «зелений» прикордонний регіон	<p>Охорона та управління спільними природними цінностями є актуальними в багатьох відношеннях в межах програмної території. Природні заповідники часто є транскордонними, а види та оселища (особливо Карпати і водні оселища) мають відмінне від адміністративних кордонів розташування. Головні та великі ландшафти, біогеографічні регіони, такі як Карпатський хребет або Паннонські рівнини, знаходяться на території кількох держав, а їхні природні цінності та проблеми мають схожий характер. Управління кожною територією, яка регулюється, класифікується і охороняється різним чином, координація заходів охорони та захисту довілля на цих територіях, розвиток екологічних коридорів і зеленої інфраструктури як і раніше вимагають значних зусиль з боку партнерів. Біорізноманіття опинилося під загрозою через спільні проблеми збезлісіння, незаконної лісозаготівлі, поширення інвазійних видів, деградації ґрунтів, зокрема аридизації.</p>

Відібрані основні цілі або конкретні цілі Interreg	Відібрані конкретні цілі	Пріоритет	Обґрунтування відбору
			<p>Вплив антропогенних катастроф в регіоні поширюється та швидко посилюється через найбільш транскордонні гідрогеографічні і біогеографічні особливості регіону – карпатські ліси, водозбірні території і басейни річок. Забруднення повітря та води є особливо актуальною проблемою з транскордонної точки зору. Водні об'єкти відіграють вирішальну роль у розповсюдженні антропогенного забруднення (наприклад, забруднення верхньої ділянки Тиси має великі ризики поширитися і на нижню ділянку річки) та негативних наслідків певних видів промислової діяльності (видобуток корисних копалин, металургія тощо), що поширюються через кордони. Забруднення води, що виникає внаслідок невирішених проблем щодо утилізації комунальних відходів та обробки стічних вод, має першорядне значення.</p> <p>З відповідей зацікавлених сторін в проведеному опитуванні випливає, що найбільшою підтримкою користуються можливі заходи щодо виконання цієї КЦ з огляду на найбільшу відповідність цього пріоритету територіальним потребам прикордонної території. Найбільш часто згадувані теми стосуються відходів, а однією з основних підтем є забруднення річок. Інші відносно важливі теми пов'язані з природними цінностями, а підтеми стосуються збереження видів та оселищ, а також створення прикордонних природоохоронних територій. Крім того, було відзначено потребу у конкретних спільних проектах і планах щодо розвитку та управління, а також стимулюванні співпраці органів влади та інших державних органів.</p>

Відібрані основні цілі або конкретні цілі Interreg	Відібрані конкретні цілі	Пріоритет	Обґрунтування відбору
ОЦ4	v) забезпечення рівного доступу до охорони здоров'я й розвиток стійкості систем охорони здоров'я, включно з первинною медичною допомогою, та підтримка переходу від інституційного догляду до сімейних форм догляду та надання послуг догляду на рівні громад	Здоровий привабливий прикордонний регіон	Відносно низька очікувана тривалість життя у відповідних регіонах підкреслює актуальність спільних дій щодо розвитку сфери охорони здоров'я та профілактичних заходів. Співпраця у сфері охорони здоров'я заслуговує особливої уваги, оскільки збереження міцного здоров'я, а також ефективне лікування захворювань є життєво важливими для суспільства в регіоні. Тому транскордонне співробітництво шляхом обміну знаннями, проведення спільних тренінгів, видання двомовних словників, інвестиції у телемедицину тощо, є дуже важливим. Серцево-судинні захворювання та новоутворення є одними з головних причин смерті в кожному регіоні, тому необхідність у співпраці в цій сфері є найбільш очевидною. Крім того, на шляху спільної організації охорони здоров'я, транскордонного медичного обслуговування пацієнтів та служб екстреної медичної допомоги існує ряд правових та адміністративних перешкод, які необхідно усунути, зокрема для України, яка не є членом ЄС. Таким чином, транскордонна екстрена медична допомога та вільне пересування машин швидкої допомоги – часто обговорюване питання надзвичайної важливості. Програма може допомогти виявити перешкоди, налагодити партнерські відносини для організації медичного догляду, розробити профілактичні заходи та соціальні програми у сфері охорони здоров'я (наприклад, оздоровчі кампанії). Згідно з проведеними оцінюваннями виявлено нерівномірність розміщення у регіонах закладів охорони здоров'я, що перешкоджає рівному доступу до медичної інфраструктури та обслуговування.

Відібрані основні цілі або конкретні цілі Interreg	Відібрані конкретні цілі	Пріоритет	Обґрунтування відбору
			<p>У контексті проведеного опитування було подано декілька коментарів із зазначенням необхідності розповсюдження та обміну щодо виробів, обладнання та знань у контексті медичної інфраструктури. Нещодавня пандемія COVID-19 прояснила важливість співпраці у вирішенні проблем надання невідкладної медичної допомоги. Було відзначено необхідність у спільній підготовці до аналогічних ситуацій та інституційному обміні досвідом щодо подолання регіональної чи глобальної пандемії або інших ситуацій масового характеру, що загрожують здоров'ю, які можуть статися в регіоні. Значна кількість респондентів заявила, що різні профілактичні програми й кампанії сприятимуть підвищенню рівня обізнаності та відповідальності людей за своє здоров'я. Залучення населення до здорового способу життя, включно з участю в регулярних скринінгових програмах, могло б поліпшити нищівну статистику, що стосується, зокрема, серцево-судинних захворювань.</p>
ОЦ4	vi) підвищення ролі культури та стійкого туризму в економічному розвитку, соціальній інклюзії та соціальних інноваціях	Здоровий привабливий прикордонний регіон	<p>Культура і туризм можуть бути важливими рушіями регіонального економічного розвитку та зростання, оскільки культурні корені та спадщина виявляють схожість і в Об'єктах всесвітньої спадщини ЮНЕСКО (наприклад, букові ліси, дерев'яні храми), у спільному історичному минулому, а також у величезній кількості фестивалів, культурних заходів та яскравому культурному житті.</p> <p>Програмна територія має можливості для розвитку загальних чи спільних туристичних продуктів, особливо на основі культурного, релігійного, еко- та медичного туризму. Цей сектор потребує широкомасштабних і всебічних охорони й розвитку історичних традицій та архітектурного надбання.</p> <p>Основна потреба на програмній території полягає у заповненні нестачі пропозиції щодо транскордонної туристичної інфраструктури та послуг, оскільки туризм, головним чином, зосереджено на декількох DESTINATIONAХ, а багато регіонів, особливо в Україні, не мають змоги валоризувати свої надбання. Також все ще наявна значна диспропорція у межах програмної території щодо капіталізації від природної та культурної спадщини регіону, незважаючи на спільні елементи. Спостерігається тенденція до значного зростання туризму на більшій частині території; проте проблема полягає у необхідності збільшити кількість зупинок у готелях по регіону.</p>

Відібрані основні цілі або конкретні цілі Interreg	Відібрані конкретні цілі	Пріоритет	Обґрунтування відбору
			<p>Посилення маркетингу та інформування також зазначаються як величезна потреба розвитку; необхідна популяризація нових туристичних маршрутів, рекреаційних, історичних, культурних та природних заходів та ресурсів. Минула програма продемонструвала позитивний досвід співпраці у цій сфері. Роль туризму та культури у соціальній інклюзії може отримати подальшу підтримку, оскільки є великі частини регіону із визначними атракціями і значною кількістю людей у зубожінні та з інвалідністю на менш відвідуваних, часто прикордонних територіях.</p> <p>Згідно з результатами опитування на вебінарах, співпраця щодо безпечного туризму у постпандемічний період була визначена як найважливіша з можливостей для співпраці, ймовірно однаково важливою для всіх країн. Туризм – один з секторів, що зазнав найбільшого негативного впливу пандемії, і тому є ключовим для подолання її наслідків.</p>
КЦП	<p>б) підвищення ефективності державного та регіонального управління шляхом сприяння правовій та адміністративній співпраці та співпраці між громадянами, представниками та установами громадянського суспільства, зокрема з перспективою усунення правових та інших перешкод у прикордонних регіонах</p>	Взаємодіючий регіон	<p>Європейські об'єднання територіальних громад та Єврорегіони, серед інших, є гарним взірцем співпраці між регіональними та місцевими органами управління, зокрема муніципалітетами. Програма може допомогти у подоланні труднощів, з якими найчастіше стикаються відповідні зацікавлені сторони-учасники програми; недостатній організаційний потенціал та брак партнерів. Мета віддзеркалює фокус Програми на обміні досвідом та нарощуванні потенціалу залучених сторін.</p>

Відібрані основні цілі або конкретні цілі Interreg	Відібрані конкретні цілі	Пріоритет	Обґрунтування відбору
			<p>Низку потреб можна задовольнити з допомогою заходів у контексті відібраних цілей у рамках тематичної концентрації, проте багато релевантних потреб співпраці не відповідають цим цілям. Однак покращення співпраці у зазначених сферах вкрай бажане. Проекти є дрібномасштабними та різноплановими, тому їх обсягу у кожній темі недостатньо для спеціальної КЦ. КЦі може покращити співпрацю у важливих для залучених сторін сферах, наприклад, транскордонна міжмуніципальна співпраця, сфера НДДКР й інновацій та створення продуктів з високою доданою вартістю, нарощування потенціалу та передача знань у контексті співпраці підприємців та стратегій інноваційної спеціалізації, співпраця у сфері освіти та, великою мірою, співпраця у сфері культури та між громадянами («люди-людям»). Для досягнення зазначеної мети КЦі іі є найвідповіднішою, оскільки сприяє залученню широкого кола партнерів до співпраці.</p> <p>Окрім цього, одне з основних завдань КЦ – виявити та підтримати усунення правових та адміністративних перешкод, що утруднюють потенційну співпрацю у багатьох сферах – зокрема, діяльність транскордонних служб екстреної медичної допомоги, розвиток транскордонного транспорту та прикордонний контроль. Гармонізовані рішення, а також оптимізовані та нові форми співпраці можуть значно покращити загальну когезію всієї території, незалежно від тематичного фокусу, для вирішення спільних проблем та використання можливостей у сферах розвитку МСБ та бізнесу, підприємництва та цифровізації, енергоефективності та відновлюваної енергетики, освіти, із акцентом на професійно-технічній освіті, інклюзії маргіналізованих спільнот, координування розвитку транспорту, діяльність прикордонних та митних служб.</p>

2. Пріоритети

Посилання: пункти (d) та (e) Статті 17(3)

2.1. Стійкий «зелений» прикордонний регіон

Посилання: пункт (d) Статті 17(3)

Текстове поле: [300]

2.1.1. КЦ iv) сприяння адаптації до кліматичних змін, запобіганню ризику стихійних лих, стійкості, з урахуванням екосистемних підходів

Посилання: пункт (e) Статті 17(3)

2.1.1.1 Пов'язані типи заходів, їх очікуваний внесок до відповідних конкретних цілей, макрорегіональних стратегій та стратегій морського базування, де це доречно

Посилання: пункт (e)(i) Статті 17(3), пункт (c)(ii) Статті 17(9)

Типи заходів, зазначені в цьому розділі, є частиною конкретної цілі переважно щодо підвищення рівня готовності та стійкості регіону до небезпечних природних явищ, таких як повені, посухи, екстремальні температури (наприклад, теплові хвилі), зсуви та затори льоду на річках, а також до антропогенних катастроф, таких як промислові катастрофи та лісові пожежі. Крім того, очікується, що заходи сприятимуть пом'якшенню наслідків зміни клімату.

Тип заходів 1.1.

Спільні заходи для зменшення наслідків зміни клімату та людської діяльності на природу: технічна підготовка проєктів розвитку загальної інфраструктури та реалізація проєктів розвитку інфраструктури спільної зацікавленості

Мета цього Типу заходів – сприяти впровадженню цільових проєктів розвитку, що допоможуть підвищити рівень потенціалу відповідних установ для реагування на загрози та катастрофи природного та антропогенного характеру, а також на негативні наслідки зміни клімату.

Можливими заходами можуть бути, зокрема:

- *реалізація проєктів розвитку інфраструктури з метою підвищення рівня готовності до загроз та/або катастроф природного та антропогенного характеру та негативних наслідків (наявних чи потенційних) змін клімату, у тому числі:*

- *спільні втручання та профілактичні заходи, спрямовані на пом'якшення наслідків екстремальних погодних умов, що трапляються частіше внаслідок зміни клімату (наприклад, запобігання повеням, утримання вологи для зменшення негативних наслідків посух, моніторинг та охорона транскордонних підземних вод);*

- *спільні втручання та профілактичні заходи, спрямовані на пом'якшення екологічних ризиків природного та антропогенного характеру, включно з охороною лісів (наприклад, програми лісовідновлення, спільні заходи щодо захисту лісів від негативних наслідків зміни клімату, спільні заходи проти незаконної лісозаготівлі тощо), покращення хімічного стану транскордонних вод, збільшення потенціалу щодо втручання у разі виробничих аварій тощо;*

- розробка конкретних систем моніторингу та попередження, що дозволяють регіональним установам здійснювати ефективні прогнозування, моніторинг та управління стосовно негативних наслідків зміни клімату та непередбачуваних стихійних лих і антропогенних катастроф.

Тип заходів 1.2.

Спільні освітні заходи, заходи з підвищення рівня обізнаності та обміну знаннями у сфері адаптації до змін клімату та запобігання ризикам з метою кращого розуміння із підвищенням рівня готовності та запобігання

Мета цього Типу заходів – нарощування потенціалу місцевих установ, формальних та неформальних соціальних груп, а також окремих осіб для розуміння та управління стосовно загроз стихійних лих і антропогенних катастроф, а також негативних наслідків зміни клімату.

Можливими заходами можуть бути, зокрема:

- *спільні заходи з навчання та обміну знаннями для посилення організаційного потенціалу відповідних національних та транскордонних організацій, органів місцевого та регіонального управління та громадських організацій (НУО);*
- *інформаційні кампанії та громадські заходи з розповсюдження інформації, націлені на мешканців, студентів або підприємства (такі як місцеві виробники сільськогосподарської продукції) прикордонних територій, на які серйозно вплинули ризики зміни клімату або завдані збитки;*
- *розробка спільних інструментів збору даних та створення спільних баз даних на основі періодичних даних;*
- *спільні освітні заходи для дітей, наприклад, екскурсії, тренінги, шкільні заходи, спільні заходи на природі, тематичні табори, пов'язані з кліматичними змінами. Такий тип заходів може доповнюватися іншими горизонтальними елементами, що підтримують співпрацю у зазначеній конкретній сфері, на кшталт програм із взаємного вивчення мов для студентів-учасників, практичні заняття із цифрової «гігієни» (безпечне використання інструментів та джерел Інтернету тощо).*

Тип заходів 1.3.

Розробка загальних стратегій ліквідації наслідків стихійних лих та планів дій на підтримку спільного запобігання ситуацій, що мають характер потенційного стихійного лиха, підготовки до них та ліквідації їх наслідків

Мета цього Типу заходів – стимулювати застосування стратегічних підходів по обидва боки кордону задля забезпечення кращого адаптивного потенціалу у контексті змін клімату, ризиків, зумовлених змінами клімату, та антропогенних ризиків у прикордонному регіоні. Для досягнення зазначеної мети можуть бути вжиті такі орієнтовні заходи:

- *розробка заснованих на партнерстві стратегій та планів дій з управління ризиками на місцевому та регіональному рівнях. Будь-які стратегії та плани дій можуть отримати підтримку лише за умови підготовки із залученням відповідних партнерів та переконливого зобов'язання таких партнерів застосувати такі стратегії й плани у своїй майбутній діяльності.*

Тип заходів 1.4.

Дрібномасштабні проекти співробітництва

Типи заходів, зазначені в цьому розділі, є частиною конкретної цілі щодо висвітлення досвіду успішної співпраці переважно для зацікавлених сторін на місцевому рівні, які не спроможні або не зацікавлені у залученні до проектів співробітництва більшого масштабу. Малі проекти мають комплексний характер, тому компоненти підвищення рівня обізнаності, розвитку вмінь та навичок, організації заходів, досліджень та розробок, а також незначні доробки місцевої спеціалізованої інфраструктури та закупівля малогабаритного обладнання можуть розраховувати на фінансову підтримку у кожному малому проекті в обсязі, необхідному для успішної реалізації проекту.

Типи заходів, як окреслено вище, сприяють досягненню нижчезазначених цілей Стратегії ЄС для Дунайського регіону (ЄСДР), відповідно до Плану дій (2020):

Пріоритетний напрямок 5 ЄСДР «Управління екологічними ризиками» спрямовано, серед іншого, на:

- вирішення проблем дефіциту водних ресурсів та посух відповідно до Плану управління басейном Дунаю – Оновлена версія 2015 р., звіт про вплив посух у басейні Дунаю у 2015 р. (чинне у 2016 р.) та поточну роботу у сфері адаптації до кліматичних змін,
- забезпечення та посилення постійної підтримки реалізації Плану управління ризиками виникнення повеней у басейні Дунаю – схвалений у 2015 р. у відповідності до Директиви ЄС щодо повеней – для досягнення значущого зниження ризикових випадків повеней до 2021 р., також з урахуванням потенційного впливу змін клімату та адаптивних стратегій, та
- підтримку оцінки ризиків стихійних лих у Дунайському регіоні, заохочування проведення заходів із сприяння протидії стихійним лихам, заходів із підготовки та реагування відповідно до Механізму цивільного захисту ЄС.

Для програм INTERACT та ESPON:

Посилання: пункт (с)(і) Статті 17(9)

Визначення єдиного бенефіціару або обмеженого переліку бенефіціарів та процедура надання грантів

Незастосовно

2.1.1.2 Індикатори

Посилання: пункт (e)(ii) Статті 17(3), пункт (c)(iii) Статті 17(9)

Таблиця 2: Показники результативності

Пріоритет	Конкретна ціль	Код ідентифікації [5]	Індикатор	Одиниця вимірювання [255]	Віха (2024 р.) [200]	Кінцева мета (2029 р.) [200]
ОЦ2	iv)	RCO87	Організації-учасниці транскордонної співпраці			
ОЦ2	iv)	RCO83	Спільно розроблені стратегії та плани дій			
ОЦ2	iv)	RCO116	Спільно розроблені рішення			
ОЦ2	iv)	RCO 84	Пілотні заходи, спільно розроблені та впроваджені в проекти			

Таблиця 3: Індикатори результатів

Пріоритет	Конкретна ціль	Код ідентифікації	Індикатор	Одиниця вимірювання	Базове значення	Базовий рік	Кінцева мета (2029 р.)	Джерело даних	Коментарі
ОЦ2	iv)	RCR84	Організації, які співпрацюють на транскордонному рівні після завершення проекту						
ОЦ2	iv)	RCR79	Спільні стратегії та плани дій, прийняті до виконання організаціями						
ОЦ2	iv)	RCR104	Рішення, прийняті до виконання або масштабовані організаціями						

2.1.1.3 Основні цільові групи

Посилання: Пункт (e)(iii) Статті 17(3), пункт(c)(iv) Статті 17(9)

Основні цільові групи у контексті заходів:

- мешканці програмної території, які отримують пряму вигоду від заходів, що сприяють підвищенню рівня їхньої безпеки та зменшують вплив змін клімату на них;
- державні та напівдержавні установи програмної території, особливо такі, що здійснюють діяльність у сфері охорони та захисту довкілля, управління водними ресурсами, лісового господарства та екстреної медичної допомоги, шляхом залучення до участі у заходах та прийняття до виконання рішень, розроблених у проектах, з метою нарощування потенціалу та підвищення стійкості.

Відповідно до принципу партнерства численні юридичні особи програмної території зможуть стати бенефіціарами вищезазначених заходів. Такі включають (серед іншого):

- державні органи влади місцевого, регіонального або загальнодержавного рівнів, включно зі спеціалізованими органами влади, що здійснюють управління стосовно екології, охорони природи, водних ресурсів та ліквідації наслідків стихійних лих;
- державні чи напівдержавні територіальні установи, на кшталт місцевих чи регіональних установ з питань розвитку, екологічних асоціацій або енергетичних агентств;
- зацікавлені групи, включно з громадськими організаціями (НУО), що діють на регіональному та місцевому рівнях;
- державні або приватні організації зі сфери вищої освіти та дослідницької діяльності;
- державні або приватні, офіційні та неофіційні освітні установи.

2.1.1.4 Конкретні цільові території, включно із запланованим використанням Інтегрованих територіальних інвестицій (ІТІ), Місцевого розвитку під керівництвом громад (CLLD) або інших територіальних інструментів

Посилання: Пункт (e)(iv) Статті 17(3)

Заходи буде реалізовано на всій програмній території. Конкретні вразливі території визначатимуться під час конкурсу заявок і таким територіям надаватиметься перевага. ІТІ, CLLD або інші територіальні інструменти не застосовуватимуться.

2.1.1.5 Планове використання фінансових інструментів

Посилання: пункт (e)(v) Статті 17(3)

Фінансові інструменти не застосовуватимуться.

2.1.1.6 Орієнтовна розбивка програмних ресурсів ЄС за типом втручання

Посилання: пункт (e)(vi) Статті 17(3), пункт (c)(v) Статті 17(9)

Таблиця 4: Вимір 1 – сфера втручання

Пріоритет №	Фонд	Конкретна ціль	Код	Сума (євро)

Таблиця 5: Вимір 2 – форма фінансування

Пріоритет №	Фонд	Конкретна ціль	Код	Сума (євро)

Таблиця 6: Вимір 3 – територіальний механізм реалізації та територіальний фокус

Пріоритет №	Фонд	Конкретна ціль	Код	Сума (євро)

2.1.2. КЦ vii) оптимізація захисту та збереження природи, біорізноманіття та зеленої інфраструктури, включно з міськими територіями, й зменшення всіх форм забруднення

Посилання: пункт (e) Статті 17(3)

2.1.2.1 Пов'язані типи заходів, їх очікуваний внесок до відповідних конкретних цілей, макрорегіональних стратегій та стратегій морського базування, де це доречно

Посилання: пункт (e)(i) Статті 17(3), пункт (c)(ii) Статті 17(9)

Типи заходів, зазначені в цьому розділі, є частиною конкретної цілі з підтримання належних захисту та управління щодо природного надбання та біорізноманіття регіону, а також сприяння в зменшенні тягара забруднення повітря, ґрунту та водних ресурсів на прикордонній території. Зокрема, особливу увагу в рамках даних типів заходів буде приділено забрудненню вод через неефективну утилізацію комунальних відходів, забрудненню ґрунту на занедбаних промислових та гірничодобувних майданчиках, а також забрудненню транскордонних підземних вод та забрудненню повітря вихлопними газами.

Тип заходів 2.1.

Спільні ініціативи для забезпечення стійкого розвитку природних зон: технічна підготовка проектів розвитку загальної інфраструктури та реалізація проектів розвитку інфраструктури спільної зацікавленості

Можливими заходами можуть бути, зокрема:

- спільні втручання з реконструкції/захисту, відновлення або відродження оселищ з метою захисту та відновлення місцевих і регіональних екосистем із покращенням біорізноманіття та зв'язності оселищ;

- створення екологічних стежок, взаємопов'язаних між кордонами (географічно або тематично);

- повторне заселення аборигенних видів до транскордонних оселищ, контроль інвазійних видів;
- спільні втручання з мапування джерел забруднення та/або розробки найактуальніших рішень для усунення чи зменшення кількості різноманітних джерел забруднення та забруднювачів повітря, ґрунту чи води;
- розробка конкретних спільних систем моніторингу, що дозволяють регіональним установам здійснювати ефективні прогнозування, моніторинг та управління стосовно змін статусу екологічних елементів та біорізноманіття, включно з розробкою механізмів попередження про забруднення.

Тип заходів 2.2.

Спільні освітні заходи, заходи з підвищення рівня обізнаності та обміну знаннями у сфері захисту природи та біорізноманіття

Мета цього Типу заходів – нарощування потенціалу відповідних місцевих установ, формальних та неформальних соціальних груп та окремих осіб для розуміння важливості та управління стосовно природного надбання та біорізноманіття, екологічних підходів та мереж. Окрім цього, у результаті реалізації заходів очікується нарощення потенціалу для розуміння основних рушіїв, механізмів та потенційних інструментів зменшення або усунення забруднення екологічних елементів – із акцентом на поверхневих водоймах та підземних водах, ґрунті й повітрі. Можливими заходами можуть бути, зокрема:

Організація інформаційних кампаній, соціальних заходів, онлайн-заходів щодо сталого використання природних ресурсів.

- Реалізація спільних програм з підвищення рівня обізнаності задля розвитку екологічної обізнаності, розуміння впливу споживання людиною та іншої людської діяльності на погіршення умов природних оселищ з метою розвитку екологічної свідомості.
- Спільні заходи з навчання та обміну знаннями у сфері охорони та захисту довкілля, спрямовані на посилення організаційного потенціалу відповідних національних та транскордонних організацій, місцевих та регіональних компетентних державних установ (включно з органами державного управління, якщо доцільно) та громадських організацій.
- Спільні освітні заходи для дітей, наприклад, екскурсії, тренінги, шкільні заходи, спільні заходи на природі (на кшталт піших прогулянок, туристичних походів з привалами, орнітологічних турів), тематичні табори для дітей/молоді, пов'язані із охороною та захистом довкілля. Такий тип заходів може доповнюватися іншими горизонтальними елементами, що підтримують співпрацю у зазначеній конкретній сфері, на кшталт програм із взаємного вивчення мов для студентів-учасників, практичні заняття із цифрової «гігієни» (безпечне використання інструментів та джерел Інтернету тощо).
- Розробка спільних інструментів збору даних та створення спільних баз даних на основі першоджерел даних.

Тип заходів 2.3.

Розробка загальних стратегій та планів дій на підтримку спільного захисту та покращення якості природного надбання і зменшення забруднення

Мета цього Типу заходів – стимулювати застосування стратегічних підходів по обидва боки кордону задля забезпечення кращого захисту та покращення якості природного надбання й зменшити тягар його забруднення у регіоні. Для досягнення зазначеної мети можуть бути вжиті такі орієнтовні заходи:

- розробка заснованих на партнерстві комплексних стратегій та планів дій з охорони, збереження та покращення біорізноманіття, оселищ, екологічних мереж та коридорів, та зі стійкої валоризації природного надбання (на кшталт спільних стратегій і планів з відродження);
- розробка заснованих на партнерстві комплексних стратегій та планів дій щодо зменшення або усунення забруднення екологічних елементів – із акцентом на поверхневих водоймах та підземних водах, ґрунті й повітрі.

Будь-які стратегії та плани дій можуть отримати підтримку лише за умови підготовки із залученням відповідних партнерів та переконливого зобов'язання таких партнерів застосувати такі стратегії й плани у своїй майбутній діяльності.

Тип заходів 2.4.

Дрібномасштабні проекти співробітництва

Типи заходів, зазначені в цьому розділі, є частиною конкретної цілі щодо висвітлення досвіду успішної співпраці переважно для зацікавлених сторін на місцевому рівні, які не спроможні або не зацікавлені у залученні до проектів співробітництва більшого масштабу. Малі проекти мають комплексний характер, тому компоненти підвищення рівня обізнаності, розвитку вмінь та навичок, організації заходів, досліджень та розробок, а також незначні доробки місцевої спеціалізованої інфраструктури та закупівля малогабаритного обладнання можуть розраховувати на фінансову підтримку у кожному малому проекті в обсязі, необхідному для успішної реалізації проекту.

Типи заходів, як окреслено вище, сприяють досягненню нижчезазначених цілей Стратегії ЄС для Дунайського регіону (ЄСДР), відповідно до Плану дій (2020):

Пріоритетний напрямок 6 «Збереження біорізноманіття, ландшафтів та якості повітря й ґрунтів» спрямовано на:

- покращення управління об'єктами мережі Natura 2000 та інших природоохоронних територій шляхом транснаціонального співробітництва та нарощування потенціалу;
- активізацію зусиль із запобігання погіршення стану видів та оселищ в Дунайському регіоні, відповідно до природоохоронного законодавства ЄС, зокрема продовження реалізації заходів зі збереження життєздатних популяцій Дунайських осетрових;
- зменшення інтродукцій та розповсюдження інвазійних чужорідних видів (IAS) у Дунайському регіоні;
- підтримка та відновлення елементів «блакитно-зеленої» інфраструктури з допомогою комплексного планування просторового розвитку та природоохоронних заходів;
- покращення та/або підтримання якості ґрунтів у Дунайському регіоні;
- зниження рівня забруднення повітря в Дунайському регіоні.

Для програм INTERACT та ESPON:

Посилання: пункт (с)(і) Статті 17(9)

Визначення єдиного бенефіціару або обмеженого переліку бенефіціарів та процедура надання грантів

Незастосовно

2.1.2.2 Індикатори

Посилання: пункт (e)(ii) Статті 17(3), пункт (c)(iii) Статті 17(9)

Таблиця 2: Показники результативності

Пріоритет	Конкретна ціль	Код ідентифікації [5]	Індикатор	Одиниця вимірювання [255]	Віха (2024 р.) [200]	Кінцева мета (2029 р.) [200]
ОЦ2	vii)	RCO87	Організації-учасниці транскордонної співпраці			
ОЦ2	vii)	RCO83	Спільно розроблені стратегії та плани дій			
ОЦ2	vii)	RCO116	Спільно розроблені рішення			
ОЦ2	vii)	RCO84	Пілотні заходи, спільно розроблені та впроваджені в проекти			

Таблиця 3: Індикатори результатів

Пріоритет	Конкретна ціль	Код ідентифікації	Індикатор	Одиниця вимірювання	Базове значення	Базовий рік	Кінцева мета (2029 р.)	Джерело даних	Коментарі
ОЦ2	vii)	RCR84	Організації, які співпрацюють на транскордонному рівні після завершення проекту						
ОЦ2	vii)	RCR79	Спільні стратегії та плани дій, прийняті до виконання організаціями						
ОЦ2	vii)	RCR104	Рішення, прийняті до виконання або масштабовані організаціями						

2.1.2.3 Основні цільові групи

Посилання: Пункт (e)(iii) Статті 17(3), пункт(c)(iv) Статті 17(9)

Основні цільові групи у контексті заходів:

- мешканці програмної території, які отримують пряму вигоду від заходів, спрямованих на поліпшення умов природного надбання та біорізноманіття, покращення екосистемних послуг та чистішого довкілля;
- державні та напівдержавні установи програмної території, особливо такі, що здійснюють діяльність у сфері екологічного (повітря, ґрунтів, води) захисту, шляхом залучення до участі у заходах та прийняття до виконання рішень, розроблених у проектах, з метою нарощування потенціалу та підвищення стійкості.

Відповідно до принципу партнерства численні юридичні особи програмної території зможуть стати бенефіціарами вищезазначених заходів. Такі включають (серед іншого):

- державні органи влади місцевого, регіонального або загальнодержавного рівнів, включно зі спеціалізованими органами влади, що здійснюють управління стосовно екології, охорони природи та водних ресурсів;
- державні чи напівдержавні територіальні установи, на кшталт місцевих чи регіональних установ з питань розвитку, екологічних асоціацій;
- зацікавлені групи, включно з громадськими організаціями (НУО), що діють на регіональному та місцевому рівнях;
- державні або приватні організації зі сфери вищої освіти та дослідницької діяльності;
- державні або приватні, офіційні та неофіційні освітні установи.

2.1.2.4 Конкретні цільові території, включно із запланованим використанням Інтегрованих територіальних інвестицій (ІТІ), Місцевого розвитку під керівництвом громад (CLLD) або інших територіальних інструментів

Посилання: Пункт (e)(iv) Статті 17(3)

Заходи реалізуються на всій програмній території.

У контексті охорони та відновлення біорізноманіття особливу увагу приділено регіональним екологічно вразливим природоохоронним територіям, на кшталт національних парків чи об'єктів мережі Natura 2000, – основним елементам транснаціональної системи біотопів – та територіям, що їх пов'язують, оскільки вони є критично важливими для транскордонної взаємодії природоохоронних територій, біотопів та відповідних екосистемних послуг. Окрім цього, слід приділити пріоритетну увагу не охоронюваним природним територіям із цінним природним надбанням, що піддаються екологічному тиску та/або мають потенціал з відновлення регіонального біорізноманіття. ІТІ, CLLD або інші територіальні інструменти не застосовуватимуться.

2.1.2.5 Планове використання фінансових інструментів

Посилання: пункт (e)(v) Статті 17(3)

Фінансові інструменти не застосовуватимуться.

2.1.2.6 Орієнтовна розбивка програмних ресурсів ЄС за типом втручання

Посилання: пункт (e)(vi) Статті 17(3), пункт (c)(v) Статті 17(9)

Таблиця 4: Вимір 1 – сфера втручання

Пріоритет №	Фонд	Конкретна ціль	Код	Сума (євро)

Таблиця 5: Вимір 2 – форма фінансування

Пріоритет №	Фонд	Конкретна ціль	Код	Сума (євро)

Таблиця 6: Вимір 3 – територіальний механізм реалізації та територіальний фокус

Пріоритет №	Фонд	Конкретна ціль	Код	Сума (євро)

2.2. Здоровий привабливий прикордонний регіон

Посилання: пункт (d) Статті 17(3)

Текстове поле: [300]

2.2.1. КЦ4 v) забезпечення рівного доступу до охорони здоров'я й розвиток стійкості систем охорони здоров'я (включно із первинною медичною допомогою та підтримкою переходу від інституційної до сімейних форм догляду та догляду на рівні громад).

Посилання: пункт (e) Статті 17(3)

2.2.1.1 Пов'язані типи заходів, їх очікуваний внесок до відповідних конкретних цілей, макрорегіональних стратегій та стратегій морського базування, де це доречно

Посилання: пункт (e)(i) Статті 17(3), пункт (c)(ii) Статті 17(9)

Типи заходів, зазначені в цьому розділі, є частиною конкретної цілі щодо нарощування потенціалу зацікавлених сторін у галузі охорони здоров'я для здійснення ефективної спільної, зокрема транскордонної, діяльності в епідемічних та надзвичайних ситуаціях, підвищення доступності медичного обслуговування шляхом використання цифрових технологій та реалізації спільних програм з медичного скринінгу та зміцнення здоров'я.

Тип заходів 3.1.

Створення законодавчих, адміністративних та технічних основ для загальних епідеміологічних заходів та діяльності служб екстреної медичної допомоги

Мета цього Типу заходів – створення необхідних рамкових умов для змістовного співробітництва відповідних зацікавлених сторін національних систем охорони здоров'я. Для досягнення зазначеної мети можуть бути вжиті такі орієнтовні заходи:

- *розробка спільних методів збору та гармонізації даних й створення спільних баз даних;*
- *проведення досліджень для розробки рішень з метою усунення правових, адміністративних та технічних перешкод для співробітництва, а також розробки застосовних процесів та протоколів у рамках співробітництва;*
- *проведення тренінгів, семінарів та інших спільних навчальних заходів з метою створення, інтерпретації, тестування та подальшого вдосконалення процесів та протоколів у рамках співробітництва.*

Тип заходів 3.2.

Інвестиції для покращення співробітництва щодо епідеміологічних заходів та діяльності служб екстреної медичної допомоги

Мета цього Типу заходів – забезпечення інвестиційної підтримки реалізації інфраструктурних проектів (включно з капітальним ремонтом будівель та придбанням обладнання), необхідних для випробування та експлуатації спільних служб у сфері боротьби з епідеміями та забезпечення діяльності спільних транскордонних екстрених служб. Для досягнення зазначеної мети можуть бути вжиті такі орієнтовні заходи:

- *реалізація інфраструктурних проектів, у тому числі ремонт необхідних частин будівель та придбання обладнання для закладів охорони здоров'я;*
- *проведення тренінгів, семінарів та інших спільних навчальних заходів з метою обміну інформацією та досвідом стосовно підвищення якості послуг.*

Тип заходів 3.3.

Оптимізація використання цифрових технологій у контексті розвитку охорони здоров'я

Мета цього Типу заходів – сприяти використанню телемедичних рішень та цифрових технологій у розвитку охорони здоров'я для підвищення доступності медичного обслуговування та охорони здоров'я. Очікується, що заходи сприятимуть створенню взаємодіючої транскордонної мережі компетентних фахівців на ґрунті спільно випрацьованих процедур та протоколів із застосуванням цифрових технологій для дистанційної діагностики та консультивання або нагляду, а також пілотному інвестуванню у рамках необхідного дрібномасштабного інвестування, особливо придбанню необхідного обладнання. Для досягнення зазначеної мети можуть бути вжиті такі орієнтовні заходи:

- *проведення цільового аналізу реалістичності щодо транскордонної застосовності цифрових технологій у розвитку охорони здоров'я;*
- *проведення тренінгів, семінарів та інших спільних навчальних заходів з метою створення, інтерпретації, тестування та подальшого вдосконалення процесів та протоколів у рамках співробітництва;*
- *реалізація дрібномасштабних інфраструктурних проектів (включно з капітальним ремонтом будівель та придбанням обладнання) для випробування та експлуатації спільних служб.*

Тип заходів 3.4.**Реалізація програм з медичного скринінгу та зміцнення здоров'я**

Мета цього Типу заходу – підвищення рівня обізнаності та інформованості щодо профілактики хвороб (із акцентом на серцево-судинних захворюваннях) та важливості, методів і навичок зміцнення здоров'я, а також підвищення ефективності оздоровчо-профілактичної діяльності в регіоні. Для досягнення зазначеної мети можуть бути вжиті такі орієнтовні заходи:

- розробка та реалізація програм з медичного скринінгу на місцевому та регіональному рівні;
- проведення на місцевому та регіональному рівні навчальних програм та програм з підвищення рівня обізнаності у контексті оздоровчо-профілактичної діяльності;
- реалізація програм формування навичок та навчання у контексті оздоровчо-профілактичної діяльності;
- реалізація необхідних інфраструктурних проектів (включно з капітальним ремонтом будівель та придбанням обладнання) для випробування та експлуатації спільних програм.

Для програм INTERACT та ESPON:

Посилання: пункт (c)(i) Статті 17(9)

Визначення єдиного бенефіціару або обмеженого переліку бенефіціарів та процедура надання грантів

Незастосовно

2.2.1.2 Індикатори

Посилання: пункт (e)(ii) Статті 17(3), пункт (c)(iii) Статті 17(9)

Таблиця 2: Показники результативності

Пріоритет	Конкретна ціль	Код ідентифікації [5]	Індикатор	Одиниця вимірювання [255]	Віха (2024 р.) [200]	Кінцева мета (2029 р.) [200]
ОЦ4	iv)	RCO83	Спільно розроблені стратегії та плани дій			
ОЦ4	iv)	RCO116	Спільно розроблені рішення			
ОЦ4	iv)	RCO84	Пілотні заходи, спільно розроблені та впроваджені в проекти			

Таблиця 3: Індикатори результатів

Пріоритет	Конкретна ціль	Код ідентифікації	Індикатор	Одиниця вимірювання	Базове значення	Базовий рік	Кінцева мета (2029 р.)	Джерело даних	Коментарі
ОЦ4	iv)	RCR79	Спільні стратегії та плани дій, прийняті до виконання організаціями						
ОЦ4	iv)	RCR104	Рішення, прийняті до виконання або масштабовані організаціями						
ОЦ4	iv)	RCR85	Участь у спільних транскордонних заходах після завершення проекту						

2.2.1.3 Основні цільові групи

Посилання: Пункт (e)(iii) Статті 17(3), пункт(c)(iv) Статті 17(9)

Основні цільові групи у контексті заходів:

Мешканці програмної території, які отримують пряму вигоду від більш якісного медичного обслуговування та послуг невідкладної медичної допомоги, зокрема населення в ізольованих районах.

Державні та напівдержавні організації (лікарні, амбулаторно-поліклінічні заклади), уповноважені надавати послуги у сфері охорони здоров'я, а також неурядові неприбуткові провайдери послуг у сфері охорони здоров'я у прикордонному регіоні шляхом залучення до участі в заходах або прийняття до виконання рішень, розроблених у рамках заходів.

Відповідно до принципу партнерства численні юридичні особи програмної території зможуть стати бенефіціарами вищезазначених заходів. Такі включають (серед іншого):

- державні органи влади місцевого, регіонального або загальнодержавного рівнів, включно зі спеціалізованими органами влади, що здійснюють управління у контексті розвитку охорони здоров'я;
- державні чи напівдержавні територіальні установи, на кшталт місцевих чи регіональних установ з питань розвитку;
- неурядові громадські організації (НУО), що діють на регіональному та місцевому рівнях;
- державні або приватні організації зі сфери вищої освіти та дослідницької діяльності;
- державні або приватні, офіційні та неофіційні освітні установи.

2.2.1.4 Конкретні цільові території, включно із запланованим використанням Інтегрованих територіальних інвестицій (ІТІ), Місцевого розвитку під керівництвом громад (CLLD) або інших територіальних інструментів

Посилання: Пункт (e)(iv) Статті 17(3)

Заходи реалізуються на всій програмній території. ІТІ, CLLD або інші територіальні інструменти не застосовуватимуться.

2.2.1.5 Планове використання фінансових інструментів

Посилання: пункт (e)(v) Статті 17(3)

Фінансові інструменти не застосовуватимуться.

2.2.1.6 Орієнтовна розбивка програмних ресурсів ЄС за типом втручання

Посилання: пункт (e)(vi) Статті 17(3), пункт (c)(v) Статті 17(9)

Таблиця 4: Вимір 1 – сфера втручання

Пріоритет №	Фонд	Конкретна ціль	Код	Сума (євро)

Таблиця 5: Вимір 2 – форма фінансування

Пріоритет №	Фонд	Конкретна ціль	Код	Сума (євро)

Таблиця 6: Вимір 3 – територіальний механізм реалізації та територіальний фокус

Пріоритет №	Фонд	Конкретна ціль	Код	Сума (євро)

2.2.2. КЦ4 (vi) підвищення ролі культури та стійкого туризму в економічному розвитку, соціальній інклюзії та соціальних інноваціях

Посилання: пункт (e) Статті 17(3)

2.2.2.1 Пов'язані типи заходів, їх очікуваний внесок до відповідних конкретних цілей, макрорегіональних стратегій та стратегій морського базування, де це доречно

Посилання: пункт (e)(i) Статті 17(3), пункт (c)(ii) Статті 17(9)

Типи заходів, зазначені у цьому розділі, є частиною конкретної цілі щодо сприяння культурному співробітництву та збільшенню обсягу туристичних пропозицій на основі стійкої валоризації об'єктів культурної та природної спадщини регіону.

Тип заходів 4.1.

Нарощування потенціалу шляхом збору даних, обміну знаннями та навчання

Мета цього Типу заходів – нарощування потенціалу відповідних місцевих управлінських установ, формальних та неформальних соціальних груп і провайдерів послуг, що провадять діяльність у туристичній галузі, для управління туристичними послугами у більш стійкий спосіб та на вищому рівні якості. Для досягнення зазначеної мети можуть бути вжиті такі орієнтовні заходи:

- збір первинних даних, включно з розробкою методів гармонізації даних та створенням спільних баз даних;
- підготовка та формування спільних систем моніторингу відвідувачів та об'єктів;
- спільні заходи з навчання та обміну знаннями для посилення організаційних знань відповідних національних та транскордонних організацій, органів місцевого та регіонального управління та громадських організацій (НУО);
- тренінги для зацікавлених сторін туристичного сектора за темами, що охоплюють екологічну, соціальну та фінансову стійкість, стандарти якості, нормативні вимоги охорони здоров'я та загальні стратегії співпраці в туристичній галузі;
- вивчення, прикладні дослідження, стратегічне планування та перелік заходів щодо способів та можливостей використання стійким туризмом об'єктів природної та культурної спадщини регіону.

Тип заходів 4.2.

Розробка загальних або спільних туристичних продуктів, у тому числі розвиток транскордонних мереж і маршрутів

Мета цього Типу заходів – допомогти створити, організувати та сформувати транскордонні мережі туристичних атракцій та забезпечити загальні інструменти популяризації й досягнення цих мереж. Для досягнення зазначеної мети можуть бути вжиті такі орієнтовні заходи:

- підготовка (концептуалізація, створення та організація) спільних туристичних продуктів та спільних послуг (пакети послуг), включно з підготовкою транскордонних тематичних маршрутів і мереж атракцій та послуг;
- інвестування (включно з технічним завданням, аналізом реалістичності та реалізацією) в інфраструктуру, необхідну для ідентифікації бренду та систематичності якості послуг щодо спільних, об'єднаних у мережу об'єктів культурної та природної спадщини й можливість дістатися до цих пов'язаних/об'єднаних у мережу об'єктів на велосипеді;
- інвестування (включно з технічним завданням, аналізом реалістичності та фактичною реалізацією) в інфраструктуру:
 - для відновлення, оновлення або трансформування архітектурних об'єктів культурної спадщини, придатних для теперішнього використання як об'єктів культурного призначення або туристичних атракцій;
 - покращення доступності нових та наявних туристичних об'єктів культурної чи природної спадщини, включно із забезпеченням безперешкодного доступу до об'єктів, створення цифрових путівників, інформаційно-навчальних матеріалів, експозицій або інших цифрових засобів доступної інформації, включно з багатомовними послугами на об'єктах та у мережах, або надання пропозицій м'якої мобільності, на кшталт «рішень для останньої милі», мобільності на вимогу, або покращення громадського транспорту та доступності атракцій для велосипедного транспорту;
- створення спільних платформ для маркетингу (включно з розміщенням пропозицій, системою бронювання тощо) атракцій, послуг та мереж;

- сприяння створенню нормативних вимог та процесів охорони здоров'я для туристичної галузі з метою забезпечення збереження здоров'я кожного учасника туристичної індустрії під час епідемій.

Тип заходів 4.3.

Популяризація місцевого та регіонального співробітництва у сфері культури та мистецтва

Мета цього типу заходів – збереження та примноження спільних культурних традицій і заохочення створення нових спільних продуктів культури та мистецтва. Для досягнення зазначеної мети можуть бути вжиті такі орієнтовні заходи:

- *організація чи створення спільних заходів або продуктів культури та мистецтва, включно зі створеними на основі збереження та розвитку місцевих культурних традицій;*
- *проведення тренінгів, семінарів та інших спільних навчальних заходів з метою сприяння співробітництву у сфері культури та міжкультурному діалогу;*
- *інвестування у державну культурну інфраструктуру для підтримки процесів збереження та розвитку.*

Тип заходів 4.4.

Пілотні заходи зі сприяння соціальним інноваціям та інклюзії вразливих соціальних груп до культурної діяльності, туристичних послуг та проектів

Мета цього Типу заходів – визначити та випробувати спільні інноваційні стратегії щодо надання на місцевому рівні послуг у контексті культурної діяльності та туризму, особливо у менш розвинених та периферійних районах, включно зі способами та процесами залучення осіб із вразливих груп. Для досягнення зазначеної мети можуть бути вжиті такі орієнтовні заходи:

- *відбір, реалізація та моніторинг інноваційних місцевих проектів.*

Тип заходів 4.5.

Дрібномасштабні проекти співробітництва

Типи заходів, зазначені в цьому розділі, є частиною конкретної цілі щодо висвітлення досвіду успішної співпраці переважно для зацікавлених сторін на місцевому рівні, які не спроможні або не зацікавлені у залученні до проектів співробітництва більшого масштабу. Малі проекти мають комплексний характер, тому компоненти підвищення рівня обізнаності, розвитку вмінь та навичок, організації заходів, досліджень та розробок, а також незначні доробки місцевої спеціалізованої інфраструктури та закупівля малогабаритного обладнання можуть розраховувати на фінансову підтримку у кожному малому проекті в обсязі, необхідному для успішної реалізації проекту.

Типи заходів, як окреслено вище, сприяють досягненню нижчезазначених цілей Стратегії ЄС для Дунайського регіону (ЄСДР), відповідно до Плану дій (2020):

Пріоритетний напрямок 3 «Популяризація культури та туризму, стимулювання співробітництва „люди-людям”» спрямовано на:

I. Розвиток стійкого туризму шляхом розвитку стійких форм туризму (зелений туризм та стійка мобільність) та забезпечення стійкої охорони, збереження, соціалізації та сучасної інтерпретації культурної спадщини й природних цінностей.

II. Науково-дослідницьку діяльність та нові технології в культурі, туризмі та співробітництві «люди-людям» шляхом підтримки впровадження гармонізованої системи моніторингу, призначену винятково для стійкого туризму та культурної/природної спадщини, популяризації обміну досвідом та взаємодії у сфері а.) мистецтва, включно із сучасним мистецтвом б.) підтримки створення взаємозв'язків та синергій між сферою культури, креативними індустріями та туристичним сектором.

III. Валоризацію, популяризацію та захист культурної спадщини, зокрема шляхом утвердження Дунайського регіону як важливої європейської туристичної дестинації, сприяння створенню якісних продуктів, інфраструктури та інноваційних форм туризму і культури МСБ та державно-приватними партнерствами, а також шляхом підтримки залучення кваліфікованої робочої сили, освіти та підвищення кваліфікації у сферах туризму та культури для створення постійних робочих місць у регіоні.

Для програм *INTERACT* та *ESPON*:

Посилання: пункт (c)(i) Статті 17(9)

Визначення єдиного бенефіціару або обмеженого переліку бенефіціарів та процедури надання грантів

Незастосовно

2.2.2.2 Індикатори

Посилання: пункт (e)(ii) Статті 17(3), пункт (c)(iii) Статті 17(9)

Таблиця 2: Показники результативності

Пріоритет	Конкретна ціль	Код ідентифікації [5]	Індикатор	Одиниця вимірювання [255]	Віха (2024 р.) [200]	Кінцева мета (2029 р.) [200]
ОЦ4	vi)	RCO83	Спільно розроблені стратегії та плани дій			
ОЦ4	vi)	RCO84	Пілотні заходи, спільно розроблені та впроваджені в проекти			
ОЦ4	vi)	RCO116	Спільно розроблені рішення			
ОЦ4	vi)	RCO85	Участь у спільних схемах навчання			

Таблиця 3: Індикатори результатів

Пріоритет	Конкретна ціль	Код ідентифікації	Індикатор	Одиниця вимірювання	Базове значення	Базовий рік	Кінцева мета (2029 р.)	Джерело даних	Коментарі
ОЦ4	vi)	RCR79	Спільні стратегії та						

			плани дій, прийняті до виконання організаціями						
ОЦ4	vi)	RCR85	Участь у спільних транскордонних заходах після завершення проекту						
ОЦ4	vi)	RCR104	Рішення, прийняті до виконання або масштабовані організаціями						
ОЦ4	vi)	RCR81	Завершення участі у спільних схемах навчання						

2.2.2.3 Основні цільові групи

Посилання: Пункт (e)(iii) Статті 17(3), пункт(c)(iv) Статті 17(9)

Основні цільові групи у контексті заходів:

Мешканці програмної території, які отримують пряму вигоду від активнішого культурного життя та стійкого – інклюзивнішого, стабільнішого та екологічнішого – потоку туристів у прикордонній території.

Державні, приватні та громадські (НУО) організації та особи, які надають послуги у сфері туризму або управляють природним чи культурним надбанням у прикордонному регіоні шляхом участі у заходах або прийняття до виконання рішень, розроблених у рамках заходів.

Фактично, всі юридичні особи, які можуть брати участь в перерахованих вище заходах, є можливими бенефіціарами. Такі включають (серед іншого):

- державні органи влади місцевого, регіонального або загальнодержавного рівнів;
- державні заклади культури;
- громадські та професійні асоціації, в тому числі за участі професійних митців та аматорів;
- зацікавлені групи, включно з НУО;
- установи зі сфери вищої освіти та дослідницької діяльності;
- освітні заклади, навчальні центри, школи;
- установи економічного розвитку.

2.2.2.4 Конкретні цільові території, включно із запланованим використанням Інтегрованих територіальних інвестицій (ІТІ), Місцевого розвитку під керівництвом громад (CLLD) або інших територіальних інструментів

Посилання: Пункт (e)(iv) Статті 17(3)

Заходи реалізуються на всій програмній території. Територіальні інструменти не застосовуватимуться.

2.2.2.5 Планове використання фінансових інструментів

Посилання: пункт (e)(v) Статті 17(3)

Фінансові інструменти не застосовуватимуться.

2.2.2.6 Орієнтовна розбивка програмних ресурсів ЄС за типом втручання

Посилання: пункт (e)(vi) Статті 17(3), пункт (c)(v) Статті 17(9)

Таблиця 4: Вимір 1 – сфера втручання

Пріоритет №	Фонд	Конкретна ціль	Код	Сума (євро)

Таблиця 5: Вимір 2 – форма фінансування

Пріоритет №	Фонд	Конкретна ціль	Код	Сума (євро)

Таблиця 6: Вимір 3 – територіальний механізм реалізації та територіальний фокус

Пріоритет №	Фонд	Конкретна ціль	Код	Сума (євро)

2.3. Взаємодіючий регіон

Посилання: пункт (d) Статті 17(3)

Текстове поле: [300]

2.3.1. б.) підвищення ефективності державного та регіонального управління шляхом сприяння правовій та адміністративній співпраці та співпраці між громадянами, представниками та установами громадянського суспільства, зокрема з перспективою усунення правових та інших перешкод у прикордонних регіонах;

Посилання: пункт (e) Статті 17(3)

2.3.1.1 Пов'язані типи заходів, їх очікуваний внесок до відповідних конкретних цілей, макрорегіональних стратегій та стратегій морського базування, де це доречно

Посилання: пункт (e)(i) Статті 17(3), пункт (c)(ii) Статті 17(9)

Тип заходів 5.1.

Інституційне співробітництво між державними організаціями та організаціями громадянського суспільства

Типи заходів, зазначені в цьому розділі, є частиною конкретної мети щодо надання можливості співпраці широкому колу партнерів за темами, що не було відібрано для

тематичної концентрації програми, але які є релевантними для певних напрямків, особливо для вивчення можливостей стосовно тем майбутньої співпраці.

Особливим пріоритетним напрямком у рамках таких типів заходів є покращення транскордонної співпраці для підвищення ефективності економічної діяльності регіону, переважно шляхом:

- створення та розвитку операційних мереж (на кшталт кластерів, мереж наукових та промислових парків, логістичних центрів) відповідних зацікавлених сторін, а також сприяння обміну та передачі знань;
- спільної розробки локальних способів та методів стимулювання підприємництва на прикордонній території з акцентом на інноваційних стратегіях та формах у контексті економічної діяльності з урахуванням конкретних місцевих вимог;
- оптимізації передачі знань та нарощування потенціалу місцевих органів влади, бізнесу, науково-педагогічної спільноти та громадянського суспільства у сфері інноваційної спеціалізації задля створення синергії та доданої вартості шляхом транскордонного співробітництва.

З метою покращення співпраці у зазначених сферах, щонайменше одна третя бюджету, асигнована на Пріоритет 2.3. «Взаємодіючий регіон», призначена для використання на підтримку рентабельних проектів, що стосуються вищезазначених тем. Можливими заходами можуть бути, зокрема:

- проведення попередніх досліджень та планування щодо майбутніх структур та напрямків співпраці, включно з підготовкою стратегічних заходів та проектів для реалізації, наприклад, протягом наступного періоду складання програми;
- обмін досвідом, даними та знаннями, необхідними для вирішення поточних проблем із співпрацею чи уникнення потенційних концептуальних конфліктів чи ризиків, або спільного використання можливостей;
- гармонізація наявних та розроблюваних нових інструментів, методів, процесів і процедур для дієвіших та ефективніших співпраці та взаємодії, а також для покращення інституційної ефективності;
- організаційний розвиток та підвищення кваліфікації персоналу на інституційному рівні для дієвіших та ефективніших співпраці та взаємодії, а також для покращення інституційної ефективності.

Потенційні тематичні напрямки діяльності включають, серед іншого:

- інноваційна спеціалізація, розвиток підприємництва та бізнесу, цифровізація;
- енергоефективність та відновлювана енергетика;
- освіта, із акцентом на професійно-технічній освіті, із покращенням рівного доступу до інклюзивних та якісних освітніх послуг;
- соціально-економічна інклюзія маргіналізованих спільнот;
- координування планів розвитку транскордонного транспорту, включно з розвитком громадського транспорту та доступності транспорту на прикордонних станціях;
- діяльність прикордонних та митних служб.

Тип заходів, як окреслено вище, сприяє досягненню нижчезазначених цілей Стратегії ЄС для Дунайського регіону (ЄСДР), відповідно до Плану дій (2020):

Пріоритетний напрямок 10 «Зміцнення інституційного потенціалу та співпраці» спрямовано на:

- нарощування інституційного потенціалу для покращення процесів прийняття рішень та адміністративної ефективності;
- підвищення залученості представників громадянського суспільства та місцевих зацікавлених осіб для ефективних розробки та реалізації стратегічних рішень;
- покращення координування та підвищення рівня знань для кращого використання фінансових ресурсів та розробки фінансових інструментів на основі потреб.

Найрелевантніші заходи:

(Захід № 2) «Сприяння адміністративній співпраці спільнот, що мешкають у прикордонних регіонах».

(Захід № 7) «Посилення залученості представників громадянського суспільства та місцевих зацікавлених осіб у Дунайському регіоні».

(Захід № 8) «Нарощування потенціалу міст та муніципалітетів для сприяння місцевому й регіональному розвитку».

Для програм INTERACT та ESPON:

Посилання: пункт (c)(i) Статті 17(9)

Визначення єдиного бенефіціару або обмеженого переліку бенефіціарів та процедура надання грантів

Незастосовно

2.3.1.2 Індикатори

Посилання: пункт (e)(ii) Статті 17(3), пункт (c)(iii) Статті 17(9)

Таблиця 2: Показники результативності

Пріоритет	Конкретна ціль	Код ідентифікації [5]	Індикатор	Одиниця вимірювання [255]	Віха (2024 р.) [200]	Кінцева мета (2029 р.) [200]
КЦ1	б)	RCO87	Організації-учасниці транскордонної співпраці			
КЦ1	б)	RCO81	Участь у спільних транскордонних заходах			

Таблиця 3: Індикатори результатів

Пріоритет	Конкретна ціль	Код ідентифікації	Індикатор	Одиниця вимірювання	Базове значення	Базовий рік	Кінцева мета (2029 р.)	Джерело даних	Коментарі
КЦП1	ii)	RCR84	Організації, які співпрацюють на транскордонному рівні після завершення проєкту						

2.3.1.3 Основні цільові групи

Посилання: Пункт (e)(iii) Статті 17(3), пункт(c)(iv) Статті 17(9)

Основна цільова група – громадяни взаємодіючих країн, які отримують вигоду від співпраці – з допомогою державних чи громадських організацій, що діють на місцевому рівні. Таким чином, бенефіціарами переважно є:

- державні організації та органи влади – на загальнодержавному рівні – включно зі своїми регіональними чи місцевими представництвами;
- державні органи влади місцевого та регіонального рівнів або напівдержавні органи;
- організації, що здійснюють управління конкретними територіями (на кшталт Євро регіонів та Європейських об'єднань територіальних громад);
- державні або громадські організації економічного розвитку, включно з торговими/сільськогосподарськими палатами;
- державні або громадські освітні установи та організації-провайдери освітніх послуг;
- громадські (неурядові) організації та інші зацікавлені групи;
- державні установи зі сфери вищої освіти, університети, державні науково-дослідницькі установи;
- державні та громадські органи та установи, які курують розвиток МСБ та економіки або інноваційну діяльність;
- державні органи управління бізнес-інфраструктурами (на кшталт промислових парків, наукових парків тощо).

2.3.1.4 Конкретні цільові території, включно із запланованим використанням Інтегрованих територіальних інвестицій (ІТІ), Місцевого розвитку під керівництвом громад (CLLD) або інших територіальних інструментів

Посилання: Пункт (e)(iv) Статті 17(3)

Заходи реалізуються на всій програмній території. ІТІ, CLLD або інші територіальні інструменти не застосовуватимуться.

2.3.1.5 Планове використання фінансових інструментів

Посилання: пункт (e)(v) Статті 17(3)

Фінансові інструменти не застосовуватимуться.

2.3.1.6 Орієнтовна розбивка програмних ресурсів ЄС за типом втручання

Посилання: пункт (e)(vi) Статті 17(3), пункт (c)(v) Статті 17(9)

Таблиця 4: Вимір 1 – сфера втручання

Пріоритет №	Фонд	Конкретна ціль	Код	Сума (євро)

Таблиця 5: Вимір 2 – форма фінансування

Пріоритет №	Фонд	Конкретна ціль	Код	Сума (євро)

Таблиця 6: Вимір 3 – територіальний механізм реалізації та територіальний фокус

Пріоритет №	Фонд	Конкретна ціль	Код	Сума (євро)

3. План фінансування

Посилання: пункт (f) Статті 17(3)

3.1 Фінансові асигнування по роках

Посилання: пункт (g)(i) Статті 17(3), пункти від (a) до (d) Статті 17(4)

Таблиця 7

Фонд	2021 р.	2022 р.	2023 р.	2024 р.	2025 р.	2026 р.	2027 р.	Всього
ЄФРР (мета територіального співробітництва)								
ІПД III ТКС ¹								
NDICI - СВС ¹								
ІПД ІІ ²								
NDICI ²								
ОСТР ³								
Фонди Interreg ⁴								
Всього								

3.2 Загальна сума фінансових асигнувань за фондом та національне співфінансування

Посилання: пункт (f)(ii) Статті 17(3), пункти від (a) до (d) Статті 17(4)

¹ Інтерег А, зовнішня міжкордонна співпраця

¹ Інтерег А, зовнішня міжкордонна співпраця

² Інтерег В і С

² Інтерег В і С

³ Інтерег В, С і D

⁴ ЄФРР, ІПД ІІІ, NDICI чи ОСТР з єдиною сумою в рамках Інтерег В та С

Таблиця 8

№ ОЦ	Пріоритет	Фонд (якщо застосовується)	Основа для обчислення допомоги ЄС (загальна сума або публічні видатки)	Внесок ЄС (a)=(a1)+(a2)	Орієнтовний розподіл внеску ЄС		Національний внесок (b)=(c)+(d)	Орієнтовний розподіл внеску національного партнера		Всього (e)=(a)+(b)	Частка співфінансування (f)=(a)/(e)	Внески третіх країн (до відома)
					Без ТД, відповідно до 27(1) (a1)	Для ТД, відповідно до 27(1) (a2)		Національне державне фінансування (c)	Національне приватне фінансування (d)			
	Пріоритет 1	ЄФРР										
		ІІД ІІІ ТКС ¹										
		Сусідство ТКС ¹										
		ІІД ІІ ²										
		NDICI ²										
		ОСТР ³										
		Фонди Interreg ⁴										
	Пріоритет 2	(фонди як зазначено вище)										
	Всього	Всі фонди										
		ЄФРР										
		ІІД ІІІ ТКС										
		Сусідство ТКС										
		ІІД ІІ										
		NDICI										
		ОСТР										
		Фонди Interreg										
	Всього	Всі фонди										

¹ Interreg A, транскордонна співпраця

¹ Interreg A, транскордонна співпраця

² Interreg B та C

² Interreg B та C

³ Interreg C та D

⁴ ЄФРР, ІІД ІІІ, NDICI або ОСТР, якщо єдина сума за Interreg B та C

4. Вжиті заходи для залучення відповідних партнерів до підготовки програми Interreg та роль цих партнерів у виконанні, моніторингу та оцінці

Посилання: пункт (g) Статті 17(3)

Партнери та їх роль у підготовці Програми

Залучення партнерів було головною складовою розробки Програми, відповідно до принципу багаторівневого управління. Процес розробки координувався Програмною комісією, яку було створено у квітні 2020 року. До складу комісії входять відповідні міністерства та організації рівня територіальних одиниць та регіонального/місцевого рівня з країн-учасниць Програми.

Представники Угорщини: Міністерство закордонних справ та торгівлі Угорщини, Департамент програм транскордонного співробітництва (Керівний орган Програми ЄІС ТКС HUSKROUA 2014-2020), Міністерство закордонних справ та торгівлі Угорщини, Департамент водної дипломатії та стратегії для Дунайського регіону, Неприбуткова компанія «Програмний офіс Сечені» (Széchenyi Programme Office Nonprofit Llc), Рада області Боршод-Абауй-Земплен, Рада області Саболч-Сатмар-Берег.

Представники Словаччини: Міністерство інвестицій, регіонального розвитку та інформатизації Словацької Республіки (Державний орган Програми HUSKROUA) та центральний координаційний орган (Відділ центрального координаційного органу (ССА)); Міністерство закордонних та європейських справ Словацької Республіки (Відділ економічного співробітництва; Центральний департамент з питань підприємництва), Прешовський автономний край (Департамент стратегічного розвитку та управління проектами), Кошицький автономний край (Департамент регіонального розвитку, територіального планування та екології).

Представники Румунії: Міністерство державних робіт, розвитку та управління Румунії (Державний орган Програми HUSKROUA), Міністерство закордонних справ, Рада повіту Сату-Маре, Рада повіту Марамуреш, Рада повіту Сучава.

Представники України: Секретаріат Кабінету Міністрів України (Державний орган Програми HUSKROUA), Міністерство закордонних справ України, Закарпатська обласна державна адміністрація, Івано-Франківська обласна державна адміністрація, Чернівецька обласна державна адміністрація.

Представники Спільного технічного секретаріату Програми ЄІС ТКС Угорщина-Словаччина-Румунія-Україна (HUSKROUA) (надалі – «СТС») (включно з Філіями) беруть участь у засіданнях Програмної комісії як радники з питань координації та кадрів.

Процес розробки включав залучення радників на центральному та місцевому рівні, а також представників громадянського суспільства, які зробили цінний внесок у процес створення Програми. Склад Програмної комісії було збільшено для включення консультантів відповідно до кодексу поведінки для партнерств, Делегований регламент Комісії (ЄС) №240/2014, а також після встановлення основних цілей. Консультативні установи Угорщини вже були представлені в Програмній комісії: Секретаріат стратегії для Дунайського регіону (Міністерство закордонних справ та торгівлі Угорщини, Департамент водної дипломатії та стратегії для Дунайського регіону). Представник Європейської Комісії та експерти проекту TESIM (технічна підтримка впровадження та управління програмами ЄІС ТКС) були запрошені на засідання Програмної комісії як радники.

Основні етапи процесу розробки програми:

- засідання Програмної комісії за участю її членів;
- підготовка Початкового звіту зовнішніми експертами;
- створення проекту Аналізу території консультантами та експертами;
- розробка проекту глави 2 «Пріоритети» документа ІВ групою зовнішніх експертів разом з експертами зі стратегічної екологічної оцінки (експерти CEO);
- інші глави, а саме, Комунікація, Впровадження, Відповідальність, складаються організацією самостійно, але затверджуються Програмною комісією.

Роль Програмної комісії – на додаток до управління та стратегічної координації планування – обговорення та затвердження основних етапів та результатів процесу розробки програми (аналіз території, СЕО, робочі документи щодо стратегії та змісту проекту Програми Interreg).

Для збереження задовільного рівня прав власності на території та відповідно до принципу інклюзивного партнерства, були проведені належні консультації з відповідними зацікавленими сторонами країн-партнерів, включно з організаціями громадянського суспільства та місцевими органами влади. Вони отримали своєчасний доступ до необхідної інформації, що дало їм змогу відіграти значну роль під час розробки та вплинути на процеси виконання та моніторингу майбутньої Програми.

У зв'язку із заходами безпеки, які було прийнято урядами чотирьох країн під час пандемії COVID-19, їхня участь здійснювалася за допомогою серії онлайн-семінарів, інтерв'ю та онлайн-консультацій з громадськістю з метою налагодження активного діалогу (наприклад, визначення місцевих проблем та потреб розвитку, конкретних дій та ідей проектів, існуючих та потенційних заявників та мереж співпраці тощо).

Онлайн-опитування на 4 державних мовах було розіслано в режимі онлайн широкому колу зацікавлених сторін – приблизно 700 контактам. Онлайн-семінари для обговорення аналізу території з метою залучення зацікавлених сторін до процесу розробки програми було організовано таким чином:

Угорщина: 16 листопада 2020 р.

Румунія: 19 листопада 2020 р.

Україна: 19 листопада 2020 р.

Словацька Республіка: 20 листопада 2020 р.

Після проведення семінарів та онлайн-опитувань було складено аналіз території, який став належною базою для подальшого вибору основних цілей та створення фінальної версії документації Програми Interreg.

Інформація про процес розробки програми була доступна для громадськості на багатьох ресурсах; переважно на вебсайтах попередньої програми та на вебсайті компанії зовнішніх експертів.

Партнери та їх роль у виконанні Програми

Партнери з країн-учасниць залучаються до виконання Програми, у тому числі до участі у Моніторинговому комітеті. Моніторинговий комітет здійснює нагляд за виконанням Програми та її результативністю, і приймає відповідні рішення.

Метою країн-партнерів є забезпечення тісної співпраці між партнерами з країн-учасниць та приватним/іншими секторами. Склад Моніторингового комітету узгоджується країнами-партнерами та є збалансованим представництвом:

- відповідних органів влади, включно з проміжними органами влади;
- представників партнерів програми з країн-партнерів, як визначено у Статті (6) Регламенту (ЄС) РЗП, та відповідно до Делегованого регламенту Комісії (ЄС) №240/2014 від 7 січня 2014 року про Європейський кодекс поведінки для партнерств в рамках Європейських структурних та інвестиційних фондів.

Комітет створюється шляхом вибору кандидатів країн-партнерів. Моніторинговий комітет приймає власні процедурні правила, що включають положення про діяльність, права та обов'язки, права голосу та правила відвідування засідань, а також засоби та інструменти для роботи з конфліктами інтересів. Процедурні правила викладаються для загального доступу відповідно до Статті 28.4 Регламенту Interreg.

Список учасників опубліковуватиметься на вебсайті.

Для забезпечення більш повної участі Партнерів у виконанні Програми, використовується онлайн-платформа Interreg+ (система електронного обміну даними), що містить комплексну актуальну інформацію про виконання програми та кількісні дані.

Інституційний механізм координації

Серед інших важливих складових в Угоді про партнерство описуються механізм координації, обмеження та ієрархія повноважень Фондів та координація між національними та регіональними програмами, а також ієрархія повноважень Фондів та інших інструментів Союзу.

Партнери програми, за підтримки Моніторингового комітету, Спільного секретаріату (з однією або кількома філіями в країнах-партнерах), Контролерів та інших органів Програми, виконують роль постійних координаційних механізмів, що забезпечують загальну координацію та контроль використання коштів NDICI (Інструмент сусідства, розвитку та міжнародної співпраці) та інших відповідних інструментів фінансування від державних органів та Союзу.

В Угорщині портфолію планування та виконання програм Interreg зі спільним фінансуванням від фондів ЄФРР, ПД /ПД II/ПД III та ЄСП/ЄІС/NDICI, належить Міністерству закордонних справ та торгівлі (МЗС). На етапі планування МЗС здійснювало координацію процесу розробки програми транскордонного співробітництва, в якій брала участь Угорщина, в повному обсязі, а також у цьому процесі взяли участь Міністерство інновацій та технологій/Офіс прем'єр-міністра як координатор фондів Регіональної політики ЄС в Угорщині та Міністерство фінансів, що відповідає за територіальний розвиток на національному рівні.

У Словаччині обов'язки з планування та виконання програми лежать на Міністерстві інвестицій, регіонального розвитку та інформатизації Словацької Республіки, Міністерстві закордонних та європейських справ Словацької Республіки (Відділі економічного співробітництва; Центральному департаменті з питань підприємництва), Відділі центрального координаційного органу (ССА) Міністерства інвестицій, регіонального розвитку та інформатизації Словацької Республіки.

У Румунії за такі функції відповідає Міністерство державних робіт, розвитку та управління Румунії.

В Україні до етапу планування та майбутнього виконання програми залучені Секретаріат Кабінету Міністрів України та Міністерство закордонних справ України.

Крім цього, координація забезпечується шляхом запрошення представників керівних органів програми на засідання Моніторингового комітету час від часу або проведення офіційних консультацій на національному рівні стосовно певних питань до проведення засідання та прийняття рішень Моніторинговим комітетом.

Контроль та оцінка:

Моніторинговий комітет – основний орган, що відповідає за контроль та оцінку виконання Програми, які проводяться з допомогою Спільного секретаріату та Інформаційного центру. Моніторинговий комітет проводить регулярну перевірку, серед іншого:

- прогресу виконання Програми, дотримання контрольних точок виконання та цілей Програми Interreg;
- будь-яких питань, що впливають на результативність Програми, та заходів, що вживаються для вирішення цих питань;
- прогресу щодо оцінювання, узагальнення оцінок та відстеження виконання рекомендацій;
- виконання дій в сфері комунікацій та обізнаності;
- прогресу у реалізації стратегічно важливих операцій Програми та, якщо застосовно, великих інфраструктурних проектів;
- прогресу у нарощуванні адміністративного потенціалу державних установ та бенефіціарів, якщо застосовно.

Крім своїх завдань щодо вибору операцій, як вказано в Статті 22, Моніторинговий комітет затверджує:

- методологію та критерії вибору операцій, у тому числі будь-які зміни до них, після повідомлення про таке Комісію, за запитом, включно зі створенням спеціальних організаційних комітетів, які відповідають за вибір операцій;
- план оцінки та будь-які зміни до нього;

- будь-які пропозиції Керівного органу щодо внесення змін до Програми, у тому числі такі щодо передачі відповідно до Статті 19(5);
- підсумковий звіт.

Для визначення прогресу та результативності до оцінки Програми застосовні також такі критерії: ефективність, продуктивність, відповідність, узгодженість та додаткова цінність ЄС для покращення якості розробки та виконання програм. Для оцінки також можуть бути застосовні інші відповідні критерії, наприклад, інклюзивність, відсутність дискримінації та обізнаність, які можуть бути застосовні до більш ніж однієї програми. Результати оцінки є загальнодоступною інформацією.

З огляду на суттєву роль Моніторингового комітету в оцінці результативності Програми, а також у передачі та прозорості даних, члени Моніторингового комітету зобов'язуються надавати дані для встановлення критеріїв перевірки результативності, а також беруть на себе роль постачальників даних стосовно території їхньої відповідної юрисдикції або компетенції.

Можливості та ресурси онлайн-системи INTERREG+ використовуються для цілей контролю. INTERREG+ використовується в Програмі для підтримки процесів подання документів, виконання, контролю, внесення змін та завершення проектів. Крім того, в цій системі збираються дані про прогрес реалізації проектів на рівні Програми та бенефіціара.

5. Підхід до комунікацій та обізнаності щодо програми Interreg (цілі, цільова аудиторія, канали комунікації, у тому числі присутність в соціальних мережах, якщо застосовно, запланований бюджет та відповідні показники для контролю та оцінки)

Посилання: пункт (h) Статті 17(3)

Метою комунікацій є досягнення взаєморозуміння. Стратегічна комунікація – основний чинник успішних соціальних змін. Її метою є місія, аудиторія та дії. Комунікація вважається важливим інструментом виконання Програми, що забезпечує: інформування про існування програми; забезпечення комунікації між органами програми (внутрішня комунікація); надання необхідної інформації потенційним заявникам та бенефіціарам проекту; інформування про досягнення програми; підвищення прозорості фінансування ЄС; поширення результатів.

Комунікаційна стратегія HUSKROUA розробляється на початку виконання Програми з метою досягнення загальних оперативних цілей програми та поширення інформації про можливості фінансування серед потенційних бенефіціарів та усіх зацікавлених сторін. Цілі ефективної комунікації: конкретні, вимірювані, досяжні, орієнтовані на результат та з чіткими часовими рамками.

Основні **цілі комунікації**, пов'язані з програмою:

- Програма – відомий та надійний суб'єкт транскордонного співробітництва: цільові групи знають про Програму; існує чітка різниця між програмою NDICI та іншим інструментом фінансування; інформація про можливості фінансування в легкому доступі.
- Виконання Програми ефективно та прозоре: налагоджена внутрішня комунікація; найкращі практики реалізації проекту, які було визначено, використовуються в усіх проектах; доступна інформація про поточний стан виконання програм. Приділяється увага нарощуванню потенціалу заявників.
- Результати програми широко розповсюджуються: результати легко знайти; бенефіціари обізнані про фінансування програми; головні партнери та партнери розуміють важливість комунікацій.
- Позитивний вплив співробітництва Interreg на європейські інституції та країни-партнери представлено як важливий фактор, який сприяє спільному процвітання та добросусідству.

Перш за все, комунікаційна діяльність спрямована на:

- потенційних заявників – належне та своєчасне інформування про Програму та конкурс проектних заявок, одночасна гарантія розуміння ними (заявниками) адміністративних процесів та механізмів виконання;
- бенефіціарів (затверджених проектів) – розуміння та дотримання вимог всієї відповідної та необхідної інформації/документації під час виконання;
- громадськість країн, що беруть участь, – обізнаність про Програму та результати проекту.

Цільова аудиторія: державні органи влади регіонального, місцевого та загальнодержавного рівнів, обласні установи, вищі навчальні заклади, інститути знань та досліджень, НУО та відповідні приватні некомерційні організації.

Комунікація в рамках Програми базується на таких принципах:

- прозорість – інформація про Програму є доступною для громадськості на всіх етапах з метою дотримання стандартів та вимог ЄС;
- точність – лише виключно точна інформація має законну силу;
- своєчасність – інформація, надана своєчасно, є корисною для аудиторії та може подаватися в ЗМІ як новини;
- чіткість – інформація повинна бути чіткою для її розуміння цільовою аудиторією, та, бажано, щоб її було лаконічно викладено;
- акцент на проектах та результатах – проекти є найкращими амбасадорами Програми; допомога у реалізації та підвищенні обізнаності щодо проектів та відповідних ініціатив і результатів;
- обмін найкращими практиками – обмін практиками між програмами Interreg, між Програмою та відповідними проектами, та між проектами в рамках Програми сприяє покращенню результатів виконання Програми.

Крім вказаних принципів, для Програми є важливими горизонтальні принципи, застосовні під час планування та реалізації інформаційних та комунікаційних заходів:

- сталий розвиток – практики з охорони навколишнього середовища;
- рівні можливості та відсутність дискримінації – рівні можливості та відсутність дискримінації вразливих груп населення (у тому числі етнічних меншин, людей з інвалідністю, людей похилого віку, дітей, жінок, безробітних тощо);
- рівність між чоловіками та жінками.

З огляду на все більше використання цифрових технологій, розробка надійної цифрової стратегії є вирішальною для успішної комунікації. Одна з найновіших та перспективних тенденцій зовнішнього спілкування – використання соціальних мереж для інформування та підвищення рівня обізнаності. Соціальні мережі є ефективним та результативним інструментом для охоплення різноманітних цільових аудиторій та використовуються для просування Програми в суспільстві. Внутрішня комунікація є невід'ємною частиною комунікаційної стратегії Програми. Її метою є покращення координації та узгодженості дій між органами, що беруть участь у Програмі.

Ефективні **канали комунікації** Програми:

Онлайн інструменти:

- Вебсайт програми – джерело інформації не лише для зацікавлених сторін програми (у тому числі потенційних заявників та фактичних бенефіціарів), а й для широкого загалу.
- Вебсайти проекту – узгодження інформації по проекту, наявної в Інтернеті, із самою програмою. «Інструмент створення вебсайту» для проектів – інструмент, інтегрований у веб-сайт програми для економії часу та коштів проектів на розробку вебсайтів. Контент на вебсайті програми легко оновити, тому результати проекту постійно доступні.
- Комунікаційні кампанії (короткі рекламні відео/аудіоподкасти та сторітелінг) – один з найважливіших інструментів з точки зору охоплення широкого загалу населення, який персоналізує програму та проекти.
- День європейського співробітництва – спеціально націлений на демонстрацію того, чого можна досягти за допомогою трансграничного співробітництва із зацікавленим місцевим населенням.

- Соціальні мережі (Facebook, Clubhouse тощо) – дозволяють публікацію, передачу та поширення інформації щодо подій Програми для широкої аудиторії. Завдяки інтерактивності соціальні мережі надають Програмі недорогий інструмент комунікації для взаємодії з цільовими групами та надання й отримання інформації в режимі реального часу. Діалог на цих платформах є важливим для розвитку спільноти.

- Відео – візуальний, персоналізований, тривалий контент для глядача щодо прогресу Програми та проєктів. Відео просуває програму та проєкти на вебсайті, у стрічці новин, а в інформаційні розсилки комунікаційних кампаній та програм можуть бути включені скріншоти та посилання на відповідні відео.

- Фотографії – відносно простий та ефективний спосіб створення привабливих візуальних зображень програми та проєктів для рекламних матеріалів, публікацій, вебсайтів і всіх видів засобів масової інформації.

- Традиційні ЗМІ – медіа-стратегія є обов'язковою частиною будь-якої комунікаційної стратегії Програми.

Офлайн інструменти:

- Семінари/майстер-класи для потенційних бенефіціарів (пов'язані з відкритими конкурсами).

- Тренінги та зустрічі для тих, хто вже бере участь у діяльності Програми: для бенефіціарів проєкту (з питань навчання, спілкування, фінансового менеджменту тощо); для контролерів першого рівня тощо.

- Участь у заходах третіх сторін – підвищення рівня обізнаності щодо програми, доступ до найкращих практик та обмін позитивним досвідом.

Показники результативності основних видів діяльності: кількість відвідувачів вебсайту; кількість згадувань у ЗМІ. Конкретні показники результативності кожного виду діяльності визначаються щорічно як частина річного плану виконання робіт.

Призначається референт відділу комунікацій Програми Interreg.

6. Інформація про надання підтримки дрібномасштабним проєктам, у тому числі малим проєктам у межах фондів малих проєктів

Посилання: пункт (i) Статті 17(3), Стаття 24

Програмна комісія прийняла рішення дозволити функціонування обмежених фінансових джерел під час виконання програми в рамках майбутнього конкурсу заявок, який є обов'язковим відповідно до Регламенту Interreg 2021/1059.

7. Положення про виконання

7.1. Керівні органи програми

Посилання: пункт (а) Статті 17(б)

Таблиця 9

Керівні органи програми	Назва установи [255]	Контактна особа [200]	Електронна адреса [200]
Керівний орган	Угорщина		
Державний орган (для програм із сторонніми країнами-учасницями, якщо застосовно)	Міністерство інвестицій, регіонального розвитку та інформатизації Словачької Республіки Міністерство державних робіт, розвитку та управління Румунії Секретаріат Кабінету Міністрів України		
Орган аудиту	Генеральний директорат з питань аудиту використання європейських фінансових фондів, Угорщина	Пан Д-р Болаж Денче	balazs.dencso@eutaf.gov.hu
Представники групи аудиторів (для програм із сторонніми країнами-учасницями, якщо застосовно)	Генеральний директорат з питань аудиту використання європейських фінансових фондів, Угорщина Міністерство фінансів Словачької Республіки, Відділ аудиту та контролю Рахунковий суд Румунії – Орган аудиту Підрозділ з питань програм європейського територіального співробітництва Рахункова палата України		
Орган, якому Комісія проводить платежі	Державне казначейство Угорщини	Пан Саболч Якаб	igazolohatosag@allamkincstar.gov.hu

7.2. Процедура створення спільного секретаріату

Посилання: пункт (b) Статті 17(6)

Країни-партнери погодили створення Спільного секретаріату для Програми INTERREG NEXT Угорщина-Словаччина-Румунія-Україна 2021-2027 на базі вже створеного СТС Програми ЄІС ТКС Угорщина-Словаччина-Румунія-Україна 2014-2020. Відповідно до цього рішення Спільний секретаріат буде створено на базі неприбуткової компанії «Програмний офіс Сечені» (Széchenyi Programme Office Nonprofit Llc) (надалі – «SZPO»). Спільний секретаріат – автономний орган в рамках організаційних структур SZPO; проте, Компанія забезпечує відповідні функції бек-офісу для забезпечення безперервності операційної діяльності, а також комплексні послуги для успішного виконання Програми (наприклад, координація розробки та функціонування системи контролю Програми, супровід у вирішенні нормативно-правових, кадрових, закупівельних, фінансових питань та координація проведення аудиту).

Спільний секретаріат співпрацює з Керівним органом для координації та виконання Програми та надає належну допомогу Державним органам. З одного боку, система створення Керівного органу та Спільного секретаріату гарантує їхнє співробітництво, а з іншого – незалежність від державних структур. Спільний секретаріат також допомагає Моніторинговому комітету виконувати відповідні функції та завдання (зокрема, організація засідань Моніторингового комітету, у тому числі підготовку та підписання документів, полегшення процесу прийняття рішень, забезпечення контролю виконання). Крім того, Спільний секретаріат надає заявникам інформацію про можливості фінансування, допомагає у пошуку партнерів та розробці проектів, керує процесом подання заявок, супроводжує операційний процес оцінки та відбору, а також допомагає бенефіціарам у здійсненні операційної діяльності. Також Спільний секретаріат готує документи на рівні програми (наприклад, вказівки для заявників та бенефіціарів, звіти, які Керівний орган зобов'язаний подати до Європейської Комісії після їхнього затвердження Моніторинговим комітетом), координує оцінювання під час виконання Програми, та провадить інформаційну та рекламну діяльність.

Кількість та кваліфікація персоналу повинні відповідати завданням, як визначено вище. Персонал Спільного секретаріату набирається з огляду на партнерство програми. Персонал набирається за згодою країн-партнерів. Комісія з відбору, що складається з одного представника кожної країни-партнера та представника SZPO як базової установи, приймає рішення щодо особи керівника Спільного секретаріату. Члени Спільного секретаріату обираються комісією, що складається з одного представника кожної країни-партнера, керівника Спільного секретаріату та представника SZPO. Працедавцем персоналу Спільного секретаріату є SZPO.

Місцезнаходження Спільного секретаріату: м. Будапешт, Угорщина, співробітників Спільного секретаріату – м. Ньїредьгаза, Угорщина. Філії відкриваються в Угорщині, Словаччині, Румунії та Україні.

Загальну структуру та діяльність Спільного секретаріату координує керівник Спільного секретаріату, безпосередні підлеглі:

- заступник керівника Спільного секретаріату;
- керівники програм;
- голова відділу комунікацій – роль, яку виконують інші співробітники або штатний працівник;
- фінансові керуючі – роль, яку виконують інші співробітники або штатний працівник.

Фінансування Спільного секретаріату здійснюється за рахунок Технічної допомоги Програми. Детальні положення щодо фінансового управління керівними органами програми, розроблені країнами-партнерами, викладені в меморандумі про взаєморозуміння.

7.3 Розподіл відповідальності між державами-членами, що є учасниками, та, якщо застосовно, третіми країнами та ОСТ (закордонними країнами і територіями), у випадку внесення фінансових коригувань Керівним органом або Комісією

Посилання: пункт (с) Статті 17(6)

7.3.1. Загальні положення щодо відповідальності між державами-членами та країною-партнером

Держава-член/країна-партнер несе відповідальність за запобігання, виявлення та виправлення порушень та за стягнення неправомірно сплачених сум. Без обмеження обсягу відповідальності держави-члена/країни-партнера щодо виявлення та виправлення порушень та стягнення неправомірно сплачених сум відповідно до статті 52 Регламенту (ЄС) 2021/1059, Керівний орган забезпечує стягнення будь-якої суми, виплаченої внаслідок порушення, – або якщо Керівний орган має право вийти з Договору субсидування та вимагати повернення внеску ЄС частково або в повному обсязі – з головного партнера. Партнери виплачують головному партнеру будь-які неправомірно сплачені суми.

Якщо головний партнер не забезпечує виплати від інших партнерів або якщо Керівний орган не забезпечує виплати від головного партнера, держава-член/країна-партнер, де знаходиться відповідний партнер, або, для Європейських об'єднань територіальних громад, де він зареєстрований, відшкодовує Керівному органу будь-які суми, неправомірно виплачені такому партнеру.

Якщо Керівний орган несе будь-які судові витрати внаслідок судового провадження для звернення стягнення, навіть якщо судову справу було програно, держава-член/країна-партнер, де знаходиться головний партнер, відповідальний за порушення зазначеної процедури, відшкодовує такому органу відповідні витрати.

Держава-член/країна-партнер несе відповідальність за погашення неправомірно сплаченого внеску ЄС протягом 45 календарних днів після отримання боргового сповіщення від Керівного органу.

Керівний орган несе відповідальність за відшкодування сум, повернутих до загального бюджету Союзу, відповідно до розподілу відповідальності між державами-членами та країною-партнером.

Керівний орган відшкодовує Союзу кошти після стягнення відповідних сум з головного партнера/партнера/держави-члена/країни-партнера.

Після того, як держава-член/країна-партнер відшкодує Керівному органу будь-які суми, неправомірно сплачені партнеру, вона може продовжити або ініціювати процедуру стягнення з такого партнера відповідно до національного законодавства. З цією метою Керівний орган та головний партнер передають свої права, що впливають з Договору субсидування та Угоди про партнерство, державі-члену/країні-партнеру.

У разі успішного стягнення, держава-член/країна-партнер мають право використати ці суми для спільного державного фінансування Програми. Держава-член/країна-партнер не несуть жодних зобов'язань щодо звітування перед керівними органами програми, Моніторинговим комітетом або Європейською Комісією стосовно таких національних стягнень.

Якщо держава-член/країна-партнер не виконала свої зобов'язання щодо виплати сум у термін, як зазначено вище, Керівний орган вираховує відповідні суми із щорічного державного внеску для фінансування спільної управлінської діяльності без надання жодного додаткового повідомлення про таке. Крім того, сума державного внеску для фінансування спільної управлінської діяльності на наступний рік буде збільшена на суму, яку було вираховано.

Держави-члени та країна-партнер погоджуються, що ані головний партнер, ані Керівний орган програми не зобов'язані стягувати неправомірно сплачену суму, що в цілому не перевищує 250 євро без урахування відсотків за звітний рік, як внесок з фондів Союзу.

Якщо відповідні суми, як визначено вище, перевищують суми щорічного державного внеску для фінансування спільної управлінської діяльності, і така сума підлягає стягненню з держави-члена,

країни-партнера, відповідно до Статті 52(4) Регламенту (ЄС) 2021/1059, Європейська Комісія видає наказ про стягнення, який виконується, якщо застосовно, шляхом проведення взаємозаліку у наступних платежах за тією ж програмою відповідної держави-члена, країни-партнера. Таке стягнення не є фінансовим коригуванням та не зменшує допомогу від Фондів для Програми. Стягнена сума є цільовим доходом відповідно до Статті [21(3)] Регламенту (ЄС, Євратом) [FR-Omnibus].

7.3.2. Правила розподілу відповідальності

Держави-члени/країна-партнер несуть відповідальність таким чином:

- *Порушення щодо головного або єдиного партнера або партнерів:*

Держава-член/країна-партнер несуть відповідальність за повернення неправомірно сплаченої суми, як описано в пункті 7.3.1., якщо не доведено, що єдиний партнер або партнер (партнери) вже перерахували неправомірну суму головному партнеру, що знаходиться на території іншої держави-члена/країни-партнера.

Відповідальність держави-члена/країни-партнера за можливі фінансові наслідки порушень, причиною яких були дії головного або єдиного партнера або партнерів, що знаходяться на її території, розраховується пропорційно до вимог Союзу до Європейської Комісії за період, що є основою для фінансового коригування.

- *Порушення діяльності спільних органів управління:*

У випадку виникнення порушень внаслідок дій та рішень, прийнятих Керівним органом, Органом сертифікації та/або Спільним секретаріатом, відповідальність перед Європейською Комісією та Моніторинговим комітетом несе держава-член, де знаходиться такий Керівний орган, Орган сертифікації та Спільний секретаріат.

- *Системні порушення на державному рівні:*

Якщо Європейська Комісія або Орган аудиту виявляють системну помилку, яка явно виникла внаслідок дій держави-члена/країни-партнера, відповідна держава-член/країна-партнер несе одноосібну відповідальність за повернення коштів.

- *Системні порушення на рівні програми:*

За системні порушення або фінансові коригування на рівні програми, які не могли виникнути внаслідок дій держави-члена/країни-партнера, відповідальність несуть держава-член та країна-партнер на паритетних засадах.

- *Фінансові коригування на рівні програми:*

Якщо фінансові коригування вносяться Європейською Комісією на програмному рівні, зобов'язання визначається Керівним органом, Органом аудиту та Органом сертифікації. Як правило, держава-член/країна-партнер несе відповідальність за оплату такого коригування. Держава-член та країна-партнер сплачують частку коригування пропорційно до сум, що були визначені Органом аудиту як неправомірно схвалені державою-членом/країною-партнером.

8. Застосування собівартості одиниці, паушальних платежів, фіксованої тарифної ставки та фінансування, не прив'язаного до витрат

Посилання: Статті 94 та 95 Регламенту (ЄС) 2021/1060 (РЗП)

Таблиця 10: Застосування собівартості одиниці, паушальних платежів, фіксованої тарифної ставки та фінансування, не прив'язаного до витрат

Цільове застосування положень Статей 94 та 95	ТАК	НІ
Завдяки програмі впровадження зможе скористатися відшкодуванням правомірних витрат з розрахунку на основі собівартості одиниці, паушальних платежів та фіксованої тарифної ставки, за пріоритетом відповідно до Статті 94 РЗП (якщо так, заповніть Доповнення 1)	<input type="checkbox"/>	<input type="checkbox"/>
Завдяки програмі впровадження зможе скористатися фінансуванням, не прив'язаним до витрат, відповідно до Статті 95 РЗП (якщо так, заповніть Доповнення 2)	<input type="checkbox"/>	<input type="checkbox"/>

ДОПОВНЕННЯ

Мапа 1: Мапа програмної території

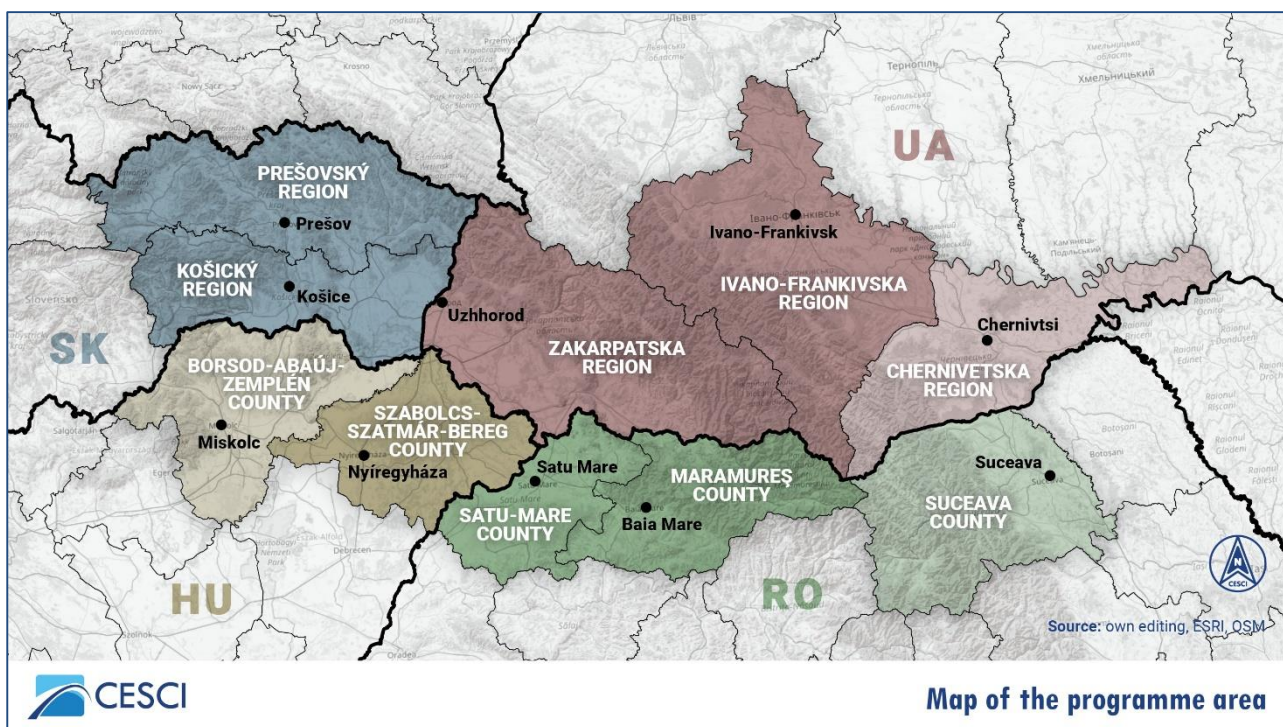
Доповнення 1: Внесок Союзу на основі собівартості одиниці, паушальних платежів та фіксованої тарифної ставки

Доповнення 2: Внесок Союзу на основі фінансування, не прив'язаного до витрат

Доповнення 3: Перелік запланованих операцій стратегічного значення, з розкладом

Мапа 1

Мапа програмної території



Доповнення 1

Внесок Союзу на основі собівартості одиниці, паушальних платежів та фіксованої тарифної ставки

Шаблон подання даних на розгляд Комісії

Стаття 94 Регламенту (ЄС) 2021/1060 (РЗП)

Дата подання пропозиції	

Таке Доповнення непотрібне, якщо застосовні спрощені варіанти покриття витрат від ЄС, визначені делегованим законодавчим актом, зазначеним у Статті 94(4) РЗП.

A. Короткий перелік основних складових

Пріоритет	Фонд	Конкретна ціль	Орієнтовна частка загального розподілу фінансів відповідно до пріоритетів, до якої застосовано спрощений варіант покриття витрат, %	Тип(и) відповідних операцій		Показник правомірності відшкодування		Одиниця вимірювання показника правомірності відшкодування	Тип спрощеного варіанту покриття витрат (стандартна шкала собівартості одиниці, паушальних платежів та фіксованої тарифної ставки)	Сума (у євро) або відсоток (для фіксованих тарифних ставок) спрощеного варіанту покриття витрат
				Код ¹	Опис	Код ²	Опис			

¹ Зазначене стосується коду виміру сфери втручання у Таблиці 1 Додатку I до РЗП.

² Зазначене стосується коду загального показника, якщо застосовно.

В. Деталі відповідного типу операції (заповнюється для кожного типу операції)

Чи отримав Керівний орган допомогу від зовнішньої компанії для визначення спрощеного варіанту покриття витрат, як вказано далі?

Якщо так, вкажіть зовнішню компанію: Так/Ні – Назва зовнішньої компанії

1.1. Опис типу операції, включно з термінами реалізації. ¹	
1.2 Конкретна ціль.	
1.3 Показник правомірності відшкодування. ²	
1.4 Одиниця вимірювання показника правомірності відшкодування.	
1.5 Стандартна шкала собівартості одиниці, паушальних платежів та фіксованої тарифної ставки.	
1.6 Сума по кожній одиниці вимірювання або відсоток (для фіксованих тарифних ставок) спрощеного варіанту покриття витрат.	
1.7 Категорії витрат, що покриваються на основі собівартості одиниці, паушальних платежів та фіксованої тарифної ставки.	

¹ Запланована дата початку вибору операцій та запланована остаточно дата їхнього завершення (див. Статтю 63(5) РЗП).

² Для операцій з кількома спрощеними варіантами покриття витрат, що включають різні категорії витрат, різні проекти або послідовні етапи однієї операції, пункти 1.3-1.11 заповнюються для кожного показника правомірності відшкодування.

1.8 Чи включають вказані категорії витрат усі правомірні витрати на операцію? (Так/Ні)	
1.9 Метод коригування. ³	
1.10 Верифікація досягнення поставлених цілей: - зазначте, які документ(и)/систему буде використано для верифікації досягнення поставлених цілей; - вкажіть предмет верифікації та особу інспектора, який проводитиме верифікацію на рівні керівництва; - зазначте заходи, які буде виконано для збору та зберігання відповідних даних/документів.	
1.11 Можливі помилкові стимули, пом'якшувальні заходи ⁴ та передбачуваний рівень ризику (високий/середній/низький).	
1.12 Загальна сума (національне фінансування та фінансування від ЄС), яку, як очікується, буде відшкодовано Комісією відповідно до вказаних фактів.	

С: Розрахунок стандартної шкали собівартості одиниці, паушальних платежів та фіксованої тарифної ставки*

1. Джерело даних, що використовуються для розрахунку стандартної шкали собівартості одиниці, паушальних платежів та фіксованої тарифної ставки (особа, яка створила, збрала та зареєструвала дані; місце збереження даних; кінець звітного періоду; перевірка тощо):

2. Вкажіть, чому запропоновані метод та розрахунок на основі статті 88(2) РЗП застосовні до типу операції:

³ Якщо застосовно, вкажіть частоту та терміни внесення коригування та чітке посилання на конкретний показник (у тому числі посилання на вебсайт, де цей показник опубліковано, якщо застосовно).

⁴ Які потенційні негативні наслідки для якості операцій, для яких надається допомога, і, якщо такі є, які заходи (наприклад, контроль якості) будуть вжиті для зменшення відповідних ризиків?

3. Вкажіть методи проведення розрахунків, зокрема такі, що включають будь-які прогнози щодо якості або кількості. Якщо застосовно, використовуються статистичні дані та контрольні показники, що надаються за запитом у форматі, який Комісія може використати.

4. Поясніть критерії гарантії того, що до розрахунку стандартної шкали собівартості одиниці, паушальних платежів та фіксованої тарифної ставки були включені лише правомірні витрати.

5. Оцінка органом або органами аудиту методології розрахунку, а також сум та заходів для забезпечення перевірки, якості, збору та зберігання даних:

Доповнення 2

Внесок Союзу на основі фінансування, не прив'язаного до витрат

Шаблон подання даних на розгляд Комісії

Стаття 95 Регламенту (ЄС) 2021/1060 (РЗП)

Дата подання пропозиції	

Таке Доповнення непотрібне, якщо використовують суми фінансування від ЄС, не прив'язані до витрат, визначені делегованим законодавчим актом, зазначеним у Статті 95(4) РЗП.

A. Короткий перелік основних складових

Пріоритет	Фонд	Конкретна ціль	Сума, що покривається фінансуванням, не прив'язаним до витрат	Тип(и) відповідних операцій		Виконувані умови/очікувані результати для ініціювання Комісією відшкодування витрат	Індикатор		Одиниця вимірювання щодо <u>виконуваних</u> <u>умов/очікуваних</u> <u>результатів для</u> <u>ініціювання</u> <u>Комісією</u> <u>відшкодування</u> <u>витрат</u>	Метод, передбачений для відшкодування витрат бенефіціару чи бенефіціарам
				Код ¹	Опис		Код ²	Опис		

¹ Зазначене стосується коду виміру сфери втручання у Таблиці 1 Додатку I до РЗП та Додатку IV до Регламенту EMFAF (Європейський фонд морського та рибного господарства та аквакультури).

² Зазначене стосується коду загального показника, якщо застосовно.

В. Деталі відповідного типу операції (заповнюється для кожного типу операції)

1.1. Опис типу операції.			
1.2 Конкретна ціль.			
1.3 Виконувані умови або очікувані результати.			
1.4 Реченець виконання умов або досягнення результатів.			
1.5 Одиниця вимірювання щодо виконуваних умов/очікуваних результатів для ініціювання Комісією відшкодування витрат.			
1.6 Проміжні результати (якщо застосовно) для ініціювання Комісією відшкодування витрат, із графіком виплат відшкодування.	Проміжні результати	Запланована дата	Сума (євро)

1.7 Загальна сума (включно з фінансуванням від ЄС та національним фінансуванням).	
1.8 Метод коригування.	
<p>1.9 Верифікація досягнення результату або виконання умови (за доцільності – з проміжними результатами):</p> <ul style="list-style-type: none"> - зазначте, які документ(и)/систему буде використано для верифікації досягнення результату або виконання умови (за доцільності – з проміжними результатами для кожної умови/кожного результату); - зазначте, яким чином та ким проводитиметься верифікація на рівні керівництва (включно з перевітками на місці); - зазначте заходи, які буде виконано для збору та зберігання відповідних даних/документів. 	
1.10 Використання грантів у формі фінансування, не прив'язаного до витрат/Чи надається грант державою-членом бенефіціарам у формі фінансування, не прив'язаного до витрат? [Так/Ні]	
<p>1.11 Заходи на забезпечення аудиторської перевірки.</p> <p>Назвіть орган(и), відповідальні за такі заходи.</p>	

Доповнення 3

Перелік запланованих операцій стратегічного значення, з розкладом – Стаття 17(3)

Текстове поле [2 000]
