



UNGARIA



REPUBLICA SLOVACĂ



ROMÂNIA



UCRAINA

Interreg



Co-funded by
the European Union

PROGRAM INTERREG

Interreg VI-A NEXT Ungaria Slovacia România Ucraina

2021-2027

Depus la Comisia Europeană la 1 Aprilie 2022

revizuit în baza scrisorii de observație a Comisiei Europene

aprobat de Comitetul de Programare la 29 iulie 2022

adoptată de Comisia Europeană la 3 noiembrie 2022

CUPRINS

1. Strategia comună a programului: principalele provocări în materie de dezvoltare și măsurile de politică aferente	4
1.1. Zona vizată de program (nu este necesară pentru programele Interreg C)	4
1.2. Strategia comună a programului: rezumatul principalelor provocări comune, luând în considerare disparitățile și inegalitățile economice, sociale și teritoriale, nevoile comune în materie de investiții și complementaritatea și sinergiile cu alte programe și instrumente de finanțare, lecțiile învățate din experiența trecută, precum și strategiile macro-regionale și cele pentru bazinele maritime, în cazul în care zona vizată de program este acoperită, total sau parțial, de una sau mai multe strategii.	4
1.2.1 Rezumatul principalelor provocări comune	5
1.2.2 Lecții învățate din experiența trecutului	16
1.2.3 Sinergii cu strategiile macroregionale	17
1.2.4 Sinergii cu alte programe și instrumente de finanțare	19
1.2.5 Principii orizontale	21
1.3. Justificarea selecției obiectivelor de politică și a obiectivelor specifice Interreg, a priorităților corespunzătoare, a obiectivelor specifice și a formelor de sprijin, abordând, dacă este cazul, legăturile lipsă în infrastructura transfrontalieră.	18
2. Priorități	24
2.1. O regiune de frontieră rezistentă și ecologică	24
2.1.1. iv) promovarea adaptării la schimbările climatice și prevenirii riscului apariției calamităților și reziliența luând în considerare abordările bazate pe ecosisteme	24
2.1.2. vii) îmbunătățirea protecției și conservării naturii, a biodiversității și a infrastructurii ecologice, inclusiv în zonele urbane, și reducerea tuturor formelor de poluare	28
2.2. O regiune de frontieră sănătoasă și atractivă	32
2.2.1. v) asigurarea accesului egal la îngrijiri medicale și încurajarea rezilienței sistemelor de sănătate inclusiv a îngrijirii primare și promovarea tranziției de la îngrijirea instituțională la cea furnizată de familie și comunitate	33
2.2.2. (vi) creșterea rolului culturii și al turismului sustenabil în dezvoltarea economică, implicarea socială și inovarea socială	37
2.3. O regiune de graniță mai cooperantă	41
2.3.1. b) mărirea eficienței administrației publice prin promovarea cooperării juridice și administrative și a cooperării între cetățeni, actorii societății civile și instituții, în special în vederea soluționării obstacolelor juridice și de altă natură în regiunile de frontieră.	41
3. Plan de finanțare	45
3.1 Credite financiare pe ani	45
3.2 Total credite financiare per fond și per cofinanțare națională	46
4. Acțiunea întreprinsă cu scopul de a implica partenerii relevanți de program în pregătirea programului Interreg și rolul acestor parteneri de program în implementare, monitorizare și evaluare	

5. Abordarea comunicării și a vizibilității programului Interreg (obiective, public țintă, canale de comunicare, inclusiv mediatizarea prin intermediul rețelelor sociale, dacă este cazul, bugetul planificat și indicatorii relevanți pentru monitorizare și evaluare)	52
6. Indicarea sprijinului acordat proiectelor la scară mică, inclusiv proiectelor mici în cadrul fondurilor pentru proiecte mici.....	53
7. Dispoziții de implementare	55
7.1. Autorități responsabile de program.....	55
7.2. Procedura de înființare a secretariatului comun.....	56
7.3. Repartizarea răspunderii între statele membre și, după caz, țările terțe sau țările partenere și TTPM participante, în cazul unor corecții financiare impuse de autoritatea de management sau de Comisie	57
8. Utilizarea costurilor unitare, a sumelor forfetare, a ratelor forfetare și a finanțărilor nelegate de costuri	60
ANEXE	61
Harta 1: Harta zonei de desfășurare a programului	61
Anexa 1: Contribuția Uniunii pe baza costurilor unitare, a sumelor forfetare și a ratelor forfetare - nonaplicabile.....	61
Anexa 2 Contribuția Uniunii bazată pe finanțări nelegate de costuri - nonaplicabile.....	61
Anexa 3: Lista operațiunilor de importanță strategică planificate însoțite de un calendar	61

CCI	2021TC16NXCB010
Titlu	(Interreg IV A) NEXT Ungaria Slovacia România Ucraina
Versiune	1.0 aprobat de către CP pe 7 februarie 2022
Primul an	2021
Ultimul an	2027
Eligibil de la	1 ianuarie 2021
Eligibil până la	31 decembrie 2029
Numărul deciziei Comisiei	C(2022) 8029
Data deciziei Comisiei	3 noiembrie 2022
Numărul deciziei de modificare a programului	[20]
Data intrării în vigoare a deciziei de modificare a programului	
Regiunile NUTS (nomenclatorul comun al unităților teritoriale de statistică) acoperite de program	Szabolcs-Szatmár-Bereg – HU323 Borsod-Abaúj-Zemplén - HU311 Košícký kraj - SK042 SK042 Prešovský kraj – SK041- SK041 Maramureș - RO114 Satu-Mare - RO115 Suceava - RO215 Oblastul Zakarpatska – UA015 Oblastul Ivano – Frankivska – UA003 Oblastul Chernivetska – UA002
componentă	A

1. Strategia comună a programului: principalele provocări în materie de dezvoltare și măsurile de politică aferente

1.1. Zona vizată de program (nu este necesară pentru programele Interreg C)

Referință: articolul 17 alineatul (3) litera (a) și articolul 17 alineatul (9) litera (a)

Zona Programului Interreg NEXT Ungaria-Slovacia-România-Ucraina este formată din diferite regiuni din Ungaria, Slovacia, România - state membre ale UE și Ucraina - țară parteneră. Zona de cooperare totală acoperă un teritoriu de 83 057 km² (de mărimea Austriei) cu o populație de 8 078 324 de locuitori (ca mărime între Austria și Bulgaria). Astfel, zona de cooperare este la fel de mare ca un stat membru al UE, ca o țară europeană de mărime medie. Cu toate acestea, din punct de vedere administrativ, teritoriul Programului este împărțit între patru țări cu roluri și responsabilități diferite în privința regiunilor NUTS III.

Pe baza metodologiei EUROSTAT,¹ zona programului poate fi considerată o mare suprafață rurală continuă, cu doar câteva nuclee și regiuni urbane. Cu excepția regiunii Košický și a județului Borsod-Abaúj-Zemplén, care sunt regiuni intermediare, toate regiunile NUTS III sunt predominant rurale. Numai pe baza densității populației și a nivelului de urbanizare, regiunile din Ucraina sunt tot predominant rurale și/sau intermediare, cu o dualitate foarte puternică în fiecare dintre cele trei regiuni, unde câmpiile și văile (de exemplu, în jurul localităților Chernivtsi, Uzhhorod, Ivano-Frankivsk) sunt mai populate și mai urbanizate decât zonele mai înalte ale lanțului muntos al Carpaților.

Suprafața și mărimea populației județelor vizate

Județ	Țară	Suprafață (km ²)	Populație
Borsod-Abaúj-Zemplén	Ungaria	7 246,19	676 093
Oblast Chernivtsi	Ucraina	8 095,47	901 309
Oblast Ivano-Frankivska	Ucraina	13 959,28	1 370 526
Košický kraj	Slovacia	6 756,93	800 414
Maramureș	România	6 286,95	522 302
Prešovský kraj	Slovacia	8 981,33	825 022
Satu-Mare	România	4 408,71	387 918
Suceava	România	8 632,94	761 808
Szabolcs-Szatmár-Bereg	Ungaria	5 933,65	578 963
Oblast Zakarpattia	Ucraina	12 755,67	1 253 969
		83 663,00	8 078 324,00

1.2. Strategia comună a programului: rezumatul principalelor provocări comune, luând în considerare disparitățile și inegalitățile economice, sociale și teritoriale, nevoile comune în materie de investiții și complementaritatea și sinergiile cu alte programe și instrumente de finanțare, lecțiile învățate din experiența trecută, precum și strategiile macro-regionale și cele pentru bazinele maritime, în cazul în care zona vizată de program este acoperită, total sau parțial, de una sau mai multe strategii.

Referință: articolul 17 alineatul (3) litera (b) și articolul 17 alineatul (9) litera (b)

¹ EUROSTAT: Tipologie urbană-rurală:
<https://ec.europa.eu/eurostat/web/rural-development/methodology>

1.2.1 Rezumatul principalelor provocări comune

Condiții și provocări de mediu

Din punct de vedere al condițiilor naturale, zona programului acoperă trei regiuni biogeografice cu caracteristici similare, care se regăsesc în cele patru țări: continentală, alpină și panonică. Dincolo de asemănările în privința climei, caracteristicilor geologice și pedologice, florei și faunei, caracterul transfrontalier al regiunilor ridică și provocări comune. Mare parte din potențialul și provocările de mediu în zona programului pot fi deduse din diversitatea peisajului transfrontalier.

Regiunile încorporează habitate naturale de importanță transnațională și, în unele cazuri, europeană. Carpații reprezintă unul dintre cele mai semnificative coridoare pentru migrația și răspândirea speciilor. Aici pot fi întâlnite peste 300 de specii de păsări, multe dintre ele fiind incluse în Directiva Habitare din cauza ariei lor restrânse de răspândire. Munții Carpații sunt recunoscuți pentru că adăpostesc cele mai semnificative populații de carnivore mari (urși, lupi, râși) din Europa. Păduri montane vaste acoperă cea mai mare parte a zonei. Vegetația naturală a regiunii panonice este amenințată în special de speciile invazive care nu sunt autohtone.

Zona programului este în mod predominant acoperită de diferite ținuturi forestiere (în total 57%), îndeosebi pe teritoriul Carpaților, care traversează granițele. Pădurile sunt indispensabile pentru adaptarea la schimbările climatice, reziliență și prevenirea calamităților din întreaga zonă a programului. Cu toate acestea, pădurile din întreaga zonă se află sub presiune atât din punct de vedere ecologic, cât și din partea omului. Schimbările climatice conduc la degradarea pădurilor, la creșterea numărului de incendii forestiere și la răspândirea speciilor invazive. Provocările multiple derivă din intensificarea exploatării forestiere și, în mod deosebit, din exploatarea forestieră ilegală. Impactul despăduririlor este din ce în ce mai relevant: vulnerabilitate crescută la condițiile meteorologice extreme; reducerea precipitațiilor și polenizatorilor culturilor; boli respiratorii datorate incendiilor forestiere; gestionare nesustenabilă a resurselor de apă; emisii de CO₂; reducerea biodiversității se numără printre cele mai grave probleme.

În privința terenurilor arabile, atât regiunea panonică, cât și cea continentală se confruntă cu provocări decurgând din agricultura intensivă la scară industrială, care ignoră în mare măsură soluțiile favorabile florei și faunei sălbatice, vegetația originală, tehnologiile eficiente din punct de vedere al utilizării resurselor și reducerea utilizării poluanților chimici.

Zonele protejate, care includ habitate începând cu pădurile de conifere din Carpați până la pajiștile stepice panonice și care adesea se întrepătrund teritorial, joacă un rol semnificativ în conservarea biodiversității și a valorilor naturale din zona programului. Unele tipuri de habitate speciale din zona programului îndeplinesc obiective ecologice esențiale. Terenurile mlăștinoase și siturile Ramsar se numără printre cele mai valoroase zone din punct de vedere al rețelelor ecologice și al biodiversității. Câteva îndeplinesc funcții suplimentare, cum ar fi controlul inundațiilor și conectivitatea habitatelor. Principalele amenințări la adresa mediului și omului includ turismul și pescuitul necontrolat; intensificarea exploatării forestiere și eutrofizarea; răspândirea speciilor invazive ale florei; poluarea cu ape reziduale și deșeuri menajere; poluarea cu metale grele. Un alt tip de habitat, cu componente dintre care unele fac parte din patrimoniul natural mondial, este pădurea de fag din Carpați, care se întinde din Slovacia până în România, traversând Ucraina. Exploatarea forestieră intensă reprezintă amenințarea principală a mediului lor.

Unele situri se întind de-a lungul granițelor sau chiar ating granița, creând interconexiuni transfrontaliere ale rețelelor ecologice. Printre exemple se numără situl Patrimoniu Mondial UNESCO Peșterile din carstul Aggtelek și carstul slovac, site-urile Natura 2000 (SPA) „Tisa superioară” de-a lungul graniței Ungaria-Ucraina și „Vynohradivska Tysa” din cadrul rețelei Emerald; de-a lungul frontierei Slovacia-Ucraina, site-urile Natura 2000 (SCI) „Stinska” și „Parcul natural național Uzhanskyi”, de asemenea parte a rețelei Emerald; exemple de la frontiera dintre România și Ucraina sunt Natura 2000 (SCI) „Munții Maramureșului” și „Marmaroski ta Chyvchyno-Hryniavski Hory” din rețeaua Emerald. Nivelul diferit al măsurilor de protecție a mediului și a naturii, rolurile și responsabilitățile părților interesate

variază de la o țară la alta, ceea ce face ca studiul, monitorizarea, prevenirea și gestionarea comună să fie mult mai dificile.

Una dintre cele mai importante probleme comune în zona programului este, și gestionarea apei. Aproape 85% din suprafața totală face parte din bazinul Dunării. Râurile principale, și anume Váh, Tisa, Siretul și Prutul, sunt afluenți care se varsă în Dunăre. Dintre afluenții Dunării, Tisa este și cel mai important râu din zona programului (60,23% din suprafața totală). În zona transfrontalieră analizată Tisa are ca afluenți mai mult de 20 de râuri mai mari.

Situația chimică a râurilor din bazinele hidrografice aferente variază de la o secțiune de râu la alta. În cazul Tisei și a multor dintre afluenții săi transfrontalieri (în special al Someșului) ar fi necesară o intervenție transnațională. În privința situației ecologice a apelor dulci afectate, corpurile de apă au în principal o situație ecologică moderată. Tisa și mulți dintre afluenții săi transfrontalieri au o situație chimică proastă. Coordonarea transfrontalieră în domeniul managementului aprovizionării cu apă în cadrul unui sistem de gestionare a bazinelor hidrografice este necesară în privința multor corpuri de apă, inclusiv a apelor freactice.

Schimbările climatice au un impact foarte mare nu numai asupra condițiilor de mediu din zona programului, ci și asupra frecvenței și intensității calamităților naturale, inclusiv a inundațiilor și a incendiilor, printre altele. Adaptarea la schimbările climatice, precum și prevenirea calamităților și pregătirea combaterii acestora trebuie să se confrunte cu temperaturi extreme din ce în ce mai ridicate (de exemplu, prin creșterea numărului de zile caniculare). Se preconizează că evenimentele datorate precipitațiilor extreme vor fi mai frecvente în viitor.

Ploile abundente pot provoca inundații rapide. Principalele efecte ale schimbărilor climatice pot fi rezumate după cum urmează: creștere a temperaturii mai mare decât media europeană; deplasare ascendentă a speciilor de plante și animale (de exemplu, diminuarea utilizării terenurilor de fag și pin); risc ridicat de dispariție a speciilor; risc ridicat de dăunători forestieri; risc mai mare de căderi de pietre și alunecări de teren și creștere a temperaturilor extreme; scădere a precipitațiilor în timpul verii; risc ridicat de inundații pe râuri; risc ridicat de incendii de pădure; reducere a valorii economice a pădurilor.

În multe cazuri, managementul deșeurilor, tratarea apelor uzate și poluarea aerului sunt responsabile pentru impactul transfrontalier negativ. Reciclarea deșeurilor este semnificativă doar în Ungaria și Slovacia, în timp ce, în special în Ucraina, ponderea eliminării sub formă de depozite de deșeuri este mare în managementul deșeurilor municipale. Managementul deșeurilor și tratarea apelor uzate se confruntă cu dificultăți semnificative în special în regiunile din Ucraina. Poluarea cu caracter transfrontalier prin deșeuri a devenit frecventă din cauza deversării în râuri a deșeurilor solide și a apelor uzate netratate. Datorită depozitelor de deșeuri pline și care nu îndeplinesc cerințele europene, aruncării ilegale de deșeuri în câmpia inundabilă a Tisei, problemei nesoluționate a transportului deșeurilor și furnizării de servicii publice legate de deșeuri, alături de tratarea și drenarea învechită și subdezvoltată a apelor uzate. Poluarea cu deșeuri a râurilor din regiunea Tisei Superioare a devenit o povară majoră pentru mediu începând din anii 2000 în toate țările din amonte și din aval.

Sustenabilitatea ecologică are, de asemenea, o importanță regională deosebită. Toate cele patru țări au în acest domeniu o amprentă mai mare decât capacitatea lor biologică. Ponderea combustibililor fosili este dominantă în consumul de energie al tuturor țărilor. Nivelul emisiilor de gaze cu efect de seră nu a scăzut semnificativ în ultimul aproape un deceniu, cu excepția Ucrainei. Transferul de cunoștințe ar putea avea un rol important în îmbunătățirea eficienței resurselor în întreaga regiune de frontieră. Tehnologiile eficiente și utilizarea surselor alternative de energie ar trebui sprijinite într-o măsură mai mare.

Pe baza profilurilor de risc de calamitate elaborate prin colaborarea dintre Echipa de lucru IASC pentru pregătire și reziliență și Comisia Europeană, Ucraina prezintă cel mai mare risc dintre cele 40 de țări europene. În privința pericolelor naturale și expunerii, cele patru țări prezintă similitudini și valori destul de ridicate. Având în vedere pericolele naturale, inundațiile reprezintă principala amenințare pentru toate cele patru țări. În cazul României pericolul pentru om și expunerea prezintă cea de a treia cea mai mare

valoare din Europa, în timp ce Ucraina are cea mai mare rată de pe continent. Capacitatea de rezolvare a problemelor este foarte redusă în zonele din Ucraina și România.

Conform celor 125 de calamități înregistrate în ultimii 20 de ani, în jur de 95% din cazurile înregistrate au fost de origine naturală. Printre acestea evenimentele hidrologice și temperaturile extreme (38% dintre ele; valuri de frig/căldură, secetă) au avut loc în proporții aproape egale. Zona programului este puternic expusă la inundații mari (40% din evenimentele naturale). Principalele cauze ale inundațiilor foarte mari din regiune sunt ploile abundente și torențiale (aproape 80%) și topirea zăpezilor (puțin peste 20%), dar nu trebuie subestimați nici factorii umani (de exemplu, regularizarea slabă a debitului, lipsa rezervoarelor de retenție, defrișările, aratul excesiv al solului). Atât numărul inundațiilor, cât și gravitatea evenimentelor reprezintă provocări transfrontaliere majore pentru o mare parte din zona programului. Pe lângă inundațiile obișnuite de primăvară, este necesară pregătirea pentru inundații bruște și semnificative în cele mai neașteptate perioade, din cauza efectelor schimbărilor climatice. În afara daunelor provocate în mod direct de apă, inundațiile sunt responsabile și de poluarea transfrontalieră, deoarece transportă și răspândesc diverși poluanți, inclusiv deșeuri solide și lichide.

Zona vizată de program prezintă o tendință constantă de înrăutățire a pericolului de incendii, strâns legată de schimbările climatice, prin creșterea secetelor și a temperaturii aerului, o scădere a umidității și a cantității precipitațiilor. Cu toate acestea, activitățile umane sunt responsabile pentru o mare parte din incendiile de pădure, care, din cauza suprafețelor silvice vaste din zona programului, se pot răspândi dincolo de granițe. După cum s-a subliniat anterior, schimbările climatice pot afecta în mai multe feluri managementul pădurilor din zona programului.

Frecvența daunelor provocate de furtuni poate crește. Condițiile meteorologice vor influența compoziția și situația habitatelor și pot apărea noi dăunători biotici care nu sunt tipici zonei.

Există numeroase situații de calamități antropice care afectează mai multe zone din regiunea de frontieră, de la poluarea comunală prin tăieri ilegale de păduri până la anumite activități industriale miniere, metalurgice și de altă natură. Printre calamitățile antropice poluarea, care afectează în special cursurile de apă transfrontaliere, este un element important al răspunsului comun. În mai multe locuri din regiune există zone industriale și miniere care trebuie reabilitate și, pe de altă parte, impactul lor asupra mediului se extinde, în unele cazuri, dincolo de granițe (de exemplu, poluarea cu metale grele din deșeurile miniere, concentrația extremă de sare).

Domenii funcționale în sensul coeziunii ecologice

În privința schimbărilor climatice, biodiversității și riscurilor naturale în special, elementele cheie în cazul fiecărei zone sunt legate în mod esențial de bazinul hidrografic al râului Tisa și de pădurile carpatice. Aceste caracteristici hidrologice și biogeografice creează o funcționalitate comună în zona analizată care afectează întreaga zonă a programului și sunt strâns interconectate cu toate subtemele aferente. Cu toate acestea, anumite zone funcționale pot fi identificate în legătură cu fiecare subtemă a priorității, motiv pentru care sunt explicate mai jos:

Regiuni biogeografice: dintre acestea, regiunile Panonică și Alpină au cele mai importante efecte datorită caracterului lor transfrontalier. În cadrul aceleiași regiune biogeografică, mai multe dotări naturale prezintă caracteristici similare, datorită cărora există potențial pentru cooperarea transfrontalieră.

Zone de conservare a naturii, rețele ecologice și habitate identice: zonele, rețelele și habitatele care se întâlnesc de-a lungul frontierelor au funcții ecologice care sunt și corespunzătoare. În acest sens, situația „Pădurilor bătrâne și primare de fag din Carpați și din alte regiuni ale Europei“ poate fi considerată specială, care, deși nu este continuă din punct de vedere fizic, are o rețea spațială în privința funcționalității sale.

Bazine hidrografice, în special bazinul Tisei: bazinele hidrografice ale râurilor nu sunt aliniate frontierelor de stat, ci bazinului de recepție la nivel continental, în special al Carpaților, care joacă un rol important. Integrarea funcțională a bazinelor hidrografice situate la vest de Carpați poate fi considerată mult mai puternică, având în vedere că toate sub-bazinele (Zagyva, Sajó/Slaná, Bodrog,

Someș, Körösök/Crișuri) sunt parte integrantă din bazinul hidrografic al Tisei, implicând toate țările aferente. Bazinul hidrografic al Tisei are o importanță deosebită în cadrul zonei programului, mai semnificativă decât a bazinelor hidrografice din estul Carpaților.

Munții Carpați: datorită impactului complex al schimbărilor climatice asupra Carpaților (de exemplu, precipitații extreme), aproape întreaga zonă a programului poate fi considerată o zonă funcțională în privința adaptării și temperării. Zonele împădurite (partea de vest a frontierei dintre Slovacia și Ungaria; partea de nord a frontierei dintre Slovacia și Ucraina; aproape întreaga zonă de frontieră dintre Ucraina și România) care se întind peste frontiere pot fi, de asemenea, considerate zone funcționale din punct de vedere ecologic.

Zone de impact transfrontalier al daunelor ecologice (poluare, riscuri antropice): în privința acestei subteme, deșeurile generate, depozitate și transportate în bazinul hidrografic al râului Tisa reprezintă un risc semnificativ cu relevanță transfrontalieră. Astfel, zonele inundabile, zonele riverane afectate de poluarea cu deșeuri a cursurilor de apă din Ucraina și România sunt în special și zone funcționale decisive. Provocările legate de managementul deșeurilor, atât în cazul zonelor din amonte, cât și în cazul celor din aval, unesc zone vaste de-a lungul râurilor care traversează frontierele. Zonele cursurilor de apă cu același district hidrografic transfrontalier din cadrul regiunii de frontieră pot fi considerate zone funcționale, deoarece cursurile de apă pot acționa ca agenți de intermediere, care nu numai că transmit pericole naturale (inundații, spargeri de gheață), dar joacă și un rol în răspândirea poluării antropice.

Zone afectate de calamități naturale: din punctul de vedere al calamităților, regiunea de frontieră suferă de calamități naturale având în esență aceeași origine și într-o măsură similară. Calamitățile climatice legate de precipitații au un mecanism complex de acțiune în aproape întreaga zonă a programului (precipitațiile abundente din Carpați apar ca inundații în zonele de câmpie din zona programului). În cazul calamităților climatice legate de lipsa precipitațiilor, în funcție de condițiile zonei programului, există practic două zone funcționale principale: 1. Carpații împăduriți, cu incendii de pădure; 2. zonele de câmpie, cu secete.

Necesitatea intervenției comune legate de coeziunea teritorială

- PO2 SOi și SOii: Cooperarea regională în vederea creșterii eficienței resurselor (inclusiv utilizarea surselor de energie regenerabilă);
- **PO2 SOiv:**
 - o Pregătirea comună pentru pericolele legate de climă și schimbările legate de secetă;
 - o Pregătirea comună pentru pericolele climatice și schimbările asociate cu precipitațiile extreme;
 - o Schimbul comun de cunoștințe, prevenirea, pregătirea și managementul situațiilor potențiale de calamitate (inundații, temperaturi extreme, incendii, alunecări de teren, precum și în special calamități antropice);
 - o Elaborarea și punerea în aplicare a unor planuri comune de revitalizare;
- PO2 SOv: Monitorizarea corpurilor de apă freatică transfrontaliere; Sprijinirea tratării apelor uzate;
- **PO2 SOvii:**
 - o Cooperarea în vederea menținerii biodiversității și a ariilor protejate (în special în privința rețelelor ecologice, pădurilor carpatice, zonelor umede și pajiștilor panonice);
 - o Activități ecologice care să combată intensificarea silviculturii;
 - o Activități ecologice care să combată răspândirea speciilor invazive și degradarea habitatelor naturale;
 - o Activități ecologice privind toate tipurile și sursele de poluare a apei (cu o atenție deosebită la bazinul hidrografic al râului Tisa);
 - o Lucrul la niște mecanisme de avertizare transfrontaliere referitoare la vârfurile de poluare (inclusiv activități de îmbunătățire a monitorizării și modelării);
 - o Punerea în aplicare a măsurilor privind calitatea aerului;

- **ISO1:**

- o Necesitatea consolidării capacităților și a schimbului de cunoștințe pentru stabilirea de noi forme de cooperare teritorială și inter-instituțională, precum și pentru a le sprijini pe cele deja existente (în special la nivel de euroregiuni și GECT-uri – Grupări europene de cooperare teritorială);
- o Sprijin pentru căutarea și crearea de parteneriate;
- o Necesitatea unei cooperări instituționale consolidate în privința adaptării la schimbările climatice și în special a managementului calamităților.

Performanțe și provocări economice

În zona analizată există inegalități mari în privința performanțelor economice. Disparitățile regionale au o puternică divizare est-vest în favoarea regiunilor cele mai vestice și mai prospere. (Județul Košický: 12 900 EUR / persoană, Prešovský: 9 300, Borsod-Abaúj-Zemplén: 9 600). Cele mai puțin dezvoltate, cu o rămânere în urmă istorică, sunt toate situate în Ucraina (Chernivetska: 1036, Zakarpatska: 1125, Ivano-Frankivska: 1523) și în România (Suceava: 5500, Maramureș: 6800), într-o situație periferică. Într-un context mai larg, zona de cooperare este formată din teritorii care fac parte dintr-un grup de regiuni având cel mai mic PIB pe cap de locuitor din țările respective.

Având în vedere caracterul rămas în urmă al zonei analizate adesea periferice, trebuie sprijinită recuperarea decalajului general al regiunilor față de zonele economice centrale ale UE. Mai ales pentru Ucraina, dar și pentru statele membre, încurajarea integrării UE are o importanță crucială. Pentru a utiliza pe deplin potențialul de creștere al economiilor naționale, este foarte necesară încurajarea coeziunii economice în cadrul zonei. Obstacolele legate de relațiile economice transfrontaliere reprezintă în continuare factori care trag înapoi diferite domenii de activitate precum investițiile străine, relațiile comerciale, lanțurile valorice și rețelele de furnizori, dezvoltarea afacerilor etc. Performanțele economice slabe ale majorității regiunilor de frontieră se datorează în mare măsură unei eficiențe limitate în privința ecosistemului de inovare. Toate cele patru țări au rezultate mai slabe decât media UE în privința principalilor indicatori aferenți unei Europe mai inteligente. Pe baza cererilor de brevete la un milion de locuitori, Slovacia și Ungaria fac parte din grupul țărilor europene cu performanțe medii, cu 5 până la 20 de brevete la un milion de locuitori. În special România și Ucraina sunt rămase în urmă în privința producției de cunoștințe, cu mai puțin de 5 brevete pe milion de persoane. Regiunea de frontieră este o zonă în care tehnologia este doar aplicată, în comparație cu zonele economice și tehnologice de vârf ale UE (de exemplu, Germania cu peste 200 de brevete la un milion de locuitori). Rezultate similare sunt valabile și în privința cheltuielilor interne brute pentru cercetare și dezvoltare. Cheltuielile interne pentru cercetare și dezvoltare nu depășesc nici măcar 50 de milioane de EUR în cazul Ucrainei și României, în ciuda dimensiunilor lor semnificativ mai mari, dar chiar și Slovacia și Ungaria rămân în al doilea grup al statelor cu cele mai slabe performanțe, cu 50-200 milioane de EUR cheltuite pentru cercetare și dezvoltare. În consecință, este o adevărată provocare faptul că există încă măsuri insuficiente de valorificare a avantajelor comparative și particularităților economice. Acest lucru necesită o cooperare mai strânsă în privința specializării inteligente, cu accent special pe IMM-uri. Există diferențe mari între politicile de specializare inteligentă în privința domeniului de specializare, sectoarelor și acoperirii teritoriale. Ucraina tocmai a început să acorde mai multă atenție acestui subiect crucial pentru dezvoltarea economică a regiunilor de hotar. Valoarea adăugată scăzută a activităților economice, datorată problemelor structurale, este o problemă larg răspândită în zona programului. Prin urmare, sprijinirea schimbului de bune practici în privința politicilor de specializare inteligentă reprezintă un domeniu de acțiune important. O astfel de cooperare, combinată cu un accent puternic pe învățarea și dezvoltarea politicilor, reprezintă o necesitate pentru multe regiuni și părți interesate.

În zona analizată au fost desemnate diverse zone pentru sprijinirea dezvoltării afacerilor. Aceste zone variază din punct de vedere al proprietății, managementului, contextului economico-legislativ și al terminologiei. Diferențe uriașe persistă în privința dimensiunii lor, numărului de societăți rezidente și numărului de angajați. Distribuția spațială inegală a parcurilor industriale este foarte evidentă și prezintă un puternic decalaj în direcția est-vest în favoarea Ungariei, Slovaciei și județului Satu-Mare. Există un potențial neexploatat în privința cooperării economice bazate pe axe și zonele transfrontaliere ale infrastructurii și serviciilor conexe. Este nevoie de o dezvoltare comună a afacerilor, de promovarea

investițiilor, de crearea de rețele și de schimb de cunoștințe pentru a profita de poziția de poartă a regiunii și de caracteristicile fundamental diferite ale celor patru țări.

În zona analizată există inegalități semnificative în privința numărului de întreprinderilor pe cap de locuitor. Partea vestică a zonei are uneori densități chiar și de 6-7 ori mai mari decât cea mai estică, în majoritate teritorii ucrainene.

Având în vedere rețeaua de transport rutier, una dintre caracteristicile principale ale zonei este sistemul național slab dezvoltat și nearmonizat din punct de vedere constructiv, al planificării și întreținerii. Legăturile directe peste granițele de stat sunt create de un număr limitat de drumuri de nivel înalt. Datorită rutelor transnaționale de mare viteză slab dezvoltate, persistă zone vaste cu interconectare și accesibilitate slabă. Întârzierea (de mari) investiții în infrastructură conservă situația nefavorabilă a regiunilor rămase în urmă. Există o lipsă de drumuri de mare viteză/autostrăzi care să traverseze munții Carpați.

Deși în zona analizată sunt noduri de transport multi-modal, există o lipsă persistentă de rețele transfrontaliere care să funcționeze bine între sediile regionale și cele mai mari orașe. Chernivtsi și în special Suceava au cea mai nefavorabilă locație în privința timpului de călătorie către celelalte centre regionale.

În privința transportului feroviar, multe linii și secțiuni au fost suspendate și scoase din funcțiune pentru transportul public, de marfă sau pentru ambele. Persistă atât blocajele și infrastructurile nearmonizate, cât și diferențele tehnice în privința parametrilor ecartamentului, electrificării și numărului de linii. Modificările de ecartament și macazurile sunt factori majori care obstrucționează transportul feroviar rapid. Ar trebui menționat potențialul logistic al regiunii de frontieră tri-naționale din jurul zonei de transbordare Záhony, Čierna nad Tisou și Chop; zona logistică transfrontalieră comună are un potențial european ca poartă de acces pentru transportul feroviar de marfă, dar acest potențial nu a fost pe deplin exploatat.

Strangulările sunt concentrate în special la punctele de trecere a frontierei și reprezintă factori importanți care împiedică o coeziune mai puternică. Unul dintre principalele obstacole în calea oricărui tip de cooperare transfrontalieră care necesită mișcări și fluxuri frecvente peste frontierele de stat este cantitatea și calitatea nefavorabilă a punctelor de trecere. Excluzând parțial punctele de trecere a frontierei dintre Slovacia și Ungaria, există vaste regiuni de frontieră care nu au, sau au un număr limitat de puncte de trecere (de exemplu, secțiunile comune din Ucraina și România ale râului de frontieră Tisa și zona muntoasă carpatică înconjurătoare). Traficul de mărfuri este puternic limitat, deoarece camioanele cu o sarcină pe osie mai mare de 7,5 tone nu pot intra decât prin foarte puține puncte de trecere. În ciuda creșterii generale a mobilității transfrontaliere, densitatea scăzută și capacitatea redusă a punctelor de trecere a frontierei existente îngreunează traficul.

Regimul strict de trecere a frontierei este la fel de relevant, inclusiv normele și procedurile de control. Interoperabilitatea slabă și așteptările lungi la punctele de trecere a frontierei de la frontiera externă a UE și a zonei Schengen slăbesc considerabil coeziunea. Migrația zilnică a devenit în mare măsură imposibilă din cauza congestiei crescute și a mecanismelor de control îndelungat. Frontiera externă a spațiului Schengen este puternic expusă la trecerile ilegale de frontieră legate de contrabanda cu benzină, alcool și țigări, comerțul la negru și produse de contrabandă distincte. Situația incertă cauzată de pandemia COVID-19 necesită o cooperare mai strânsă între autorități, deoarece permeabilitatea frontierelor depinde în mare măsură, în anii următori, de modul în care diferitele măsuri sunt armonizate și puse în practică.

La nivelul celor patru țări implicate serviciile de transport public sunt mai degrabă necoordonate. Serviciile, fie că este vorba de autobuz sau de tren, creează în general legături numai între două țări. Sunt necesare mai multe servicii internaționale care să conecteze cel puțin trei țări, în timp ce, pe lângă dezvoltările infrastructurale necesare, ar trebui să se asigure multi-modalitatea și informarea pasagerilor în timp real, pe baza nevoilor efective de mobilitate.

Zone funcționale în sensul coeziunii economice

- Rețea de transport de relevanță internațională: aceste elemente sunt elemente centrale sau cuprinzătoare ale coridoarelor paneuropene și TEN-T care traversează zona analizată, creând legături directe între cel puțin trei dintre cele patru țări conexe. Dezvoltările axate pe crearea unor relații est-vest mai bune, care să lege Ucraina și Asia Centrală de Europa de Vest traversând cele patru țări, pot crea un nou impuls pentru formarea unor zone funcționale în cadrul integrării în UE. Ar putea fi create interconexiuni puternice, în privința inter-modalității și interoperabilității, inclusiv axele și serviciile de transport din zona definită de nodurile Miskolc, Košice, Uzhhorod, Mukacheve, Satu Mare și Nyíregyháza în special.

- Rețea de parcuri industriale și zone de afaceri: o astfel de infrastructură poate stimula performanța economică a regiunii prin crearea și dezvoltarea rețelelor operaționale ale părților interesate relevante. Acestea sunt instrumente de stimulare a spiritului antreprenorial și de consolidare a capacităților. Locul cel mai evident pentru capitalizarea fluxurilor economice transfrontaliere este zona de transbordare logistică din jurul Čierna nad Tisou, Chop și Záhony.

- Rețeaua modelului de spirală cvadruplă: un fel de funcționalitate poate fi descrisă mai ales în raport cu membrii ecosistemului de inovare, cu participarea mediului academic și a antreprenorilor. Acești protagoniști dispun de rețele de părți interesate relevante și facilitează producția și transferul de cunoștințe, specializarea inteligentă cu o valoare adăugată mai mare prin consolidarea cooperării între întreprinderi și CDI.

- Puncte de trecere a frontierei: distribuția spațială, numărul, capacitatea, parametrii tehnici și personalul definesc în mare măsură statutul și potențialele tuturor tipurilor de cooperare transfrontaliere. Permeabilitatea punctelor de trecere afectează relațiile funcționale, inclusiv asistența medicală, educația, piața muncii etc. Astfel, infrastructura și serviciile de transport prin aceste puncte de trecere sunt esențiale pentru crearea unor zone transfrontaliere care să funcționeze bine, precum și pentru sprijinirea mobilității transfrontaliere (de exemplu migrația forței de muncă și a studenților, turismul).

- Zone cu accesibilitate redusă a transportului: aceste zone (de ex. de-a lungul secțiunii comune a râului Tisa la granița dintre Ucraina și România sau în zonele muntoase ale Carpaților) sunt adesea situate la periferie, de-a lungul frontierelor de stat, și sunt caracterizate de o rețea de transport nefavorabilă, un număr redus de puncte de trecere a frontierei, o performanță economică slabă. Astfel de zone sunt deseori și zone rurale fără funcții urbane, în mare parte din cauza permeabilității reduse a frontierelor și a disfuncționalității infrastructurii de transport și a furnizării de servicii transfrontaliere.

Necesitatea intervenției comune legate de coeziunea economică

- PO1 SOiii și SOiv: Dezvoltări economice integrate teritorial în cadrul zonelor transfrontaliere de transbordare pe baza activităților comune de încărcare, sortare, depozitare, procesare și transportare a produselor transportate; Dezvoltarea de infrastructuri și servicii comune și armonizarea infrastructurilor și serviciilor complementare de sprijinire a cooperării industriale și logistice

- PO3 SOi și SOii: Sprijinirea studiilor, planificării și construcției în vederea îmbunătățirii multi-modalității, inter-modalității și interoperabilității nodurilor de transport; Sprijin pentru eliminarea obstacolelor tehnice din calea serviciilor internaționale de transport de pasageri, pentru gestionarea multi-modală a traficului și pentru informarea pasagerilor în timp real; Sprijin pentru mai buna coordonare a politicilor, planificării și activităților de construcție în domeniul transportului rutier, la nivel regional și național; Coordonare în privința identificării și eliminării blocajelor la punctele de trecere a frontierei; Înființarea de noi puncte de trecere a frontierei și creșterea capacității celor existente

- **ISO1:**

- o Instituirea și pilotarea unor măsuri privind regiunile, care să permită schimbul de experiență în privința punerii în aplicare a strategiilor de specializare inteligentă, sprijinirea schimbului de cunoștințe în acest sens între regiunile model și regiunile rămase în urmă în domeniul elaborării și punerii în aplicare a schemelor de politică și de gestionare.

o Sprijin pentru consolidarea capacităților și transferului de cunoștințe prin cooperarea transfrontalieră a părților interesate din regiune în modelul de spirală cvadruplă, pentru îmbunătățirea spiritului antreprenorial și creșterea valorii adăugate a produselor și serviciilor comune.

- ISO2: O mai bună armonizare a procedurilor de control la frontiere și de informare legate de pandemie și alte situații de urgență în special; Cooperarea autorităților în vederea creșterii capacităților (îmbunătățirea condițiilor tehnice, schimb de cunoștințe și instruirea polițiștilor de frontieră și lucrătorilor vamali, unificarea și simplificarea sistemelor de control vamal și de frontieră) / activități complementare în vederea instalării EES; Îmbunătățirea cooperării poliției și a tehnicilor de control la hotar pe frontierele verzi pentru combaterea crimei organizate.

Coeziune socială și provocări

Densitatea populației din aria totală este relativ scăzută, 97,26 persoane/km². Zona analizată a fost mult timp afectată de emigrație (rata migrației nete în 2018: -1,89), care este unul dintre principalele motive ale depopulării zonelor. Principalele ținte de migrație sunt, de obicei, capitala și regiunile metropolitane, regiunile vestice mai performante din țările date sau destinații din Europa de Vest. În privința mărimii populației între 2014 și 2018, numărul locuitorilor a scăzut cu 21 429, de la 8 099 753 la 8 078 324 de locuitori. În toate regiunile conexe, în afara județului Suceava (+2,43%) și regiunile din Slovacia (Prešovský: +0,62%, Košický: +0,61%), scăderea populației a fost o tendință demografică decisivă.

Șomajul ridicat este o problemă profundă în cea mai mare parte a zonei. Șomajul este totodată o reflectare a nivelului scăzut al educației, a structurii economice nefavorabile, a lipsei companiilor angajatoare mari și reprezintă o amenințare reală a sărăciei. În afara câtorva regiuni, în toate teritoriile aferente șomajul depășește 8%. Trebuie menționată și sărăcia în muncă, ceea ce înseamnă că în regiune până și persoanele angajate pot suferi de un anumit nivel de sărăcie. Inegalitățile privind nevoile și ofertele pieței forței de muncă sunt semnificative în întreaga zonă, astfel încât o anumită armonizare și cooperare în domeniul ocupării forței de muncă transfrontaliere și a serviciilor conexe ar putea face parte integrantă din demersul comun împotriva șomajului.

Comunitățile de romi sunt adesea expuse unor provocări sociale severe, cum sunt veniturile mici, excluderea de pe piața muncii, și suferă de lipsuri financiare și materiale. Pondere romilor care trăiesc în sărăcie sau sunt expuși riscului de sărăcie este foarte mare, ceea ce face ca acest grup să fie inclus în cadrul celei mai vulnerabile populații din zona analizată. Minoritatea romă este, de asemenea, amenințată de o segregare fizică suplimentară. Astfel de procese socio-geografice negative au loc în mare parte a zonei, în special în privința zonelor rurale. În plus, cele mai populate și periferice comunități trăiesc în sate mici și îndepărtate și/sau în zone de frontieră, având o situație socio-economică dezavantajoasă, cum sunt infrastructură proastă, accesibilitate redusă, lipsă a locurilor de muncă, probleme cu locuitul, nivel educațional scăzut etc.

Aceste provocări din domeniul coeziunii sociale în regiunea de graniță sunt mai departe agravate de nevoile grupurilor marginale de a accesa servicii noi dezvoltate, în special soluțiile de telemedicină. Problemele legate de sănătate și cooperarea în domeniul sănătății merită o atenție specială. Starea de sănătate precară și uneori pe cale de deteriorare a populației este unul dintre motivele pentru care în majoritatea zonelor din regiune persistă rate de mortalitate nefavorabile. În ultimii ani poate fi observată o scădere naturală a populației, deoarece au decedat mai multe persoane decât s-au născut, cu excepția Slovaciei.

Analizând datele privind speranța de viață la naștere în Europa, se observă că țările afectate de program se încadrează în mare parte în aceleași categorii (între 75,3 și 77,4), care este mai mică decât media din Europa de Vest (în jur de 81), de Nord (între 81,8 și 82,8) și de Sud (între 78,9 și 83,5). În ultimii zece ani datele arată tendințe pozitive în privința creșterii speranței de viață la naștere în fiecare regiune, pentru ambele sexe, dar există inegalități mari în privința atingerii unor schimbări pozitive.

Observarea principalelor cauze de deces este întotdeauna importantă, deoarece arată cele mai importante provocări care ar trebui abordate imediat în comun. Bolile care atacă sistemul circulator sunt, de departe, principalele cauze de deces. Aceste tipuri de boli sunt deseori legate de condiții și obiceiuri de viață

proaste, cum ar fi fumatul, consumul mai mare de alcool, activitatea fizică redusă, obezitatea, alimentația bogată în grăsimi saturate și consumul insuficient de legume și fructe proaspete. Al doilea cel mai periculos tip de boală în zona programului este reprezentat de neoplasme. Bolile sistemului respirator, precum și cele ale sistemului digestiv se numără, de asemenea, printre principalele cauze de deces.

Distribuția instituțiilor de îngrijire a sănătății este inegală în cadrul regiunilor. Există județe - cum ar fi Chernivtsi sau Satu Mare - în care majoritatea acestor instituții sunt situate în orașele centrale, mai mari, ceea ce înseamnă că sprijinirea accesibilității și furnizării serviciilor prestate de aceste centre este foarte importantă. Serviciile medicale nu sunt întotdeauna accesibile sau disponibile, în special în zonele izolate. Cu toate acestea, în general, o rețea relativ extinsă de spitale și instituții de îngrijire a sănătății poate fi găsită în zona programului, oferind oportunități de cooperare. Numărul de medici atinge media UE (37 de medici la 10 000 de persoane) numai în cele trei regiuni ucrainene și în regiunea Koșice. Unul dintre principalele motive ale insuficienței de medici este emigrarea personalului medical în regiuni externe.

Serviciile de salvare transfrontalieră și libera circulație a ambulanțelor este o problemă des discutată și de o importanță capitală. În ciuda faptului că există o nevoie incontestabilă în acest sens în zona programului - în special în teritoriile în care un spital este mult mai aproape de cealaltă parte a frontierei - în prezent, ambulanțele pot circula fără control doar în spațiul Schengen. Cu toate acestea, în cazul frontierelor non-Schengen (cu România și Ucraina) există un control obligatoriu, care încetinește semnificativ salvarea. În plus, controalele la frontieră nu sunt singurul obstacol în calea salvărilor transfrontaliere fără probleme, dar și lipsa unor proceduri juridice și administrative armonizate a blocat până acum realizarea acestei inițiative. Astfel, procedurile subdezvoltate de salvare transfrontalieră ar trebui să fie considerate o provocare majoră de abordat în regiune, deoarece există cu siguranță o nevoie de salvare transfrontalieră în mai multe secțiuni de frontieră. Problema cooperării este adesea pusă și în privința salvării cu elicopterele, deoarece, în prezent, elicopterele se întâlnesc la graniță și își predau unul altuia pacientul, o practică a cărei eficiență este discutabilă.

Chiar dacă turismul medical se află la granița dintre îngrijirea sănătății și turism, s-a considerat important ca acest aspect să fie avut în vedere pe scurt, în beneficiul viitorului program transfrontalier, deoarece, dacă în regiune se realizează dezvoltări în scopul invitării mai multor turiști în scop medical, acest lucru va avea, fără îndoială, un efect de propagare și va crește cantitatea și calitatea serviciilor de asistență medicală și pentru localnici.

Cea mai recentă criză provocată de coronavirus a clarificat importanța cooperării transfrontaliere în chestiuni epidemiologice. Numărul mare de cazuri confirmate de COVID-19 și numărul cumulativ de decese la un milion de persoane au arătat că ar putea fi mai eficientă dacă coordonarea gestionării unor astfel de epidemii nu ar fi organizată exclusiv la nivel național, ci mai degrabă într-un mod transfrontalier, cu regiunile care prezintă similitudini colaborând mai strâns.

Având în vedere COVID-19, există un consens general cu privire la impactul negativ, prezent și probabil, pe termen lung asupra persoanelor care se confruntă deja cu sărăcia și vulnerabilitatea socială. Accesul la serviciile de sănătate a devenit mai precar decât în urmă cu doar câteva trimestre. Criza a evidențiat importanța implicării sociale a grupurilor vulnerabile. Proiecțiile sugerează că impactul social al crizei sanitare și economice este probabil destul de semnificativ.

Turismul și cultura au un rol important în susținerea mijloacelor de trai și a dialogului interetnic al oamenilor din regiune. Distribuția ariilor naturale protejate și a siturilor culturale acoperă aproape întreaga regiune de graniță, ceea ce necesită o gestionare și o dezvoltare comună care să acopere o mare varietate de bunuri de importanță internațională, de la situri ale Patrimoniului Mondial UNESCO (de ex. biserici de lemn, păduri de fag, regiunea viticolă Tokaj), până la teatre și muzee.

Turismul religios a fost întotdeauna un punct cheie al zonei. Astăzi, a depășit valoarea nominală a pelerinajelor organizate și a vizitelor la biserici, iar turismul religios exprimă legătura turismului cultural și de patrimoniu cu locurile sacre, bisericile, mănăstirile și abațiile, dar nu numai datorită valorii lor spirituale, ci și pentru că sunt monumente și clădiri ecleziastice importante. Mai multe trasee de

pelerinaj, biserici și mănăstiri aferente contribuie la coeziunea economică și socială a regiunii. Cu toate acestea, sunt necesare și alte dezvoltări – cum ar fi o mai bună includere a teritoriilor din Slovacia.

În ciuda numeroaselor evenimente și festivaluri culturale, vizibilitatea internațională redusă este un factor care împiedică crearea unor adevărate atracții turistice de interes internațional sau transfrontalier. Astfel, ar putea fi atinsă o cooperare mai strânsă. Multilingvismul este încă insuficient.

Având în vedere nopțile de cazare, există inegalități mari în privința atractivității. Cele mai atractive regiuni pentru turiști sunt județele Prešov și Borsod-Abaúj-Zemplén, unde numărul de oaspeți la 1 000 de locuitori a fost de 1 132, respectiv de 947. Celelalte regiuni ar putea avea doar un număr redus de nopți de cazare. Județele Szabolcs-Szatmár-Bereg și Satu Mare se încadrează în aceeași categorie, atrăgând în jur de 250-500 de oaspeți (pentru fiecare 1 000 de locuitori), în timp ce Maramureș și Suceava ating un număr mai bun (500-750). Ratele celor trei regiuni din Ucraina nu a atins nici măcar cifra de 100. Cu excepția orașelor Prešov și Borsod-Abaúj-Zemplén, numărul total de nopți de cazare poate fi, de asemenea, considerat relativ scăzut. În afară de Košice, Prešov și Szabolcs-Szatmár-Bereg, ponderea vizitatorilor străini nu depășește 21%, valoare care în Borsod-Abaúj-Zemplén abia dacă este atinsă. În cea mai mare parte a zonei programului se observă o creștere a numărului de nopți de cazare. Tiparele sunt similare cu cele ale nopților de cazare petrecute de oaspeți în regiune. Prešov (728) are de departe cel mai mare număr de unități de cazare, iar aici numărul acestora a crescut semnificativ din 2008 până în 2018. Suceava dispune de 460 de unități de cazare, iar Košice de 340. La capătul scalei se află județul Szabolcs-Szatmár-Bereg, cu doar 148 de unități de cazare înregistrate. Regiunea Košice este singura în care se observă o scădere a numărului de unități de cazare între anii 2008 și 2018.

Conducerea regiunii se confruntă cu mai multe provocări și potențiale. Pe lângă regiunile propriu-zise, în zona analizată s-au format și organisme transfrontaliere, constând din administrații regionale și locale, municipalități. Regiunea prezintă exemple de forme de cooperare inovatoare, pe termen lung și instituționalizate, cum sunt euroregiunile și Gruparea europeană de cooperare teritorială. Cu toate acestea, Ucraina participă la un număr redus de astfel de organisme. O mai bună implicare a partenerilor din Ucraina poate contribui la o coeziune mai puternică și la o gestionare mai coordonată, precum și la dezvoltarea teritorială a regiunii de frontieră, alături de obiectivul de integrare europeană a Ucrainei. Euroregiunile și GECT-urile au avut inițiative importante de cooperare teritorială în legătură cu diferite acțiuni eterogene din punct de vedere tematic. Pe baza experienței și a necesităților anterioare, pot fi importante părți interesate în consolidarea coeziunii în privința promovării culturii locale și conservării patrimoniului istoric, adaptării la schimbările climatice, managementului deșeurilor și prevenirii calamităților, IT, P2P, cooperării educaționale și în multe alte domenii relevante pentru regiunea de frontieră. Cu toate acestea, capacitățile limitate și dificultățile legate de crearea de parteneriate creează dificultăți în calea succesului acestor organizații.

Zone funcționale în sensul coeziunii sociale

- **Rețeaua patrimoniului cultural:** o rețea a patrimoniului construit comun și complementar, situri de patrimoniu cultural, cum ar fi monumente istorice, castele, palate, clădiri în stil art nouveau sau clădiri de artă populară/arhitectură rurală, formează un teritoriu colorat și totodată coerent, care ar putea fi scos în evidență și promovat pentru turiști. De asemenea, își găsește locul aici și turismul bazat pe siturile și patrimoniul religios, împreună cu rețeaua de biserici de diferite confesiuni.
- **Rețeaua patrimoniului natural:** rețeaua de situri bogate în valori naturale, constituită din, de exemplu, diferitele zone de protejare a naturii, este și ar putea fi locația principală pentru rute tematice, cum ar fi rutele transfrontaliere cu o abordare în rețea care conectează tematic și integrează teritorial diferite puncte de interes, atracții, infrastructuri, produse, servicii și părți interesate de pe ambele părți ale graniței, în legătură cu cel puțin o singură ramură/un sector turistic. Acesta ar putea fi, de exemplu, turismul activ, cu diferite posibilități de drumeții, ciclism, caiac-canoe etc.
- **Domeniul funcțional al turismului balnear și de sănătate:** abundența surselor de apă termală și minerală împrăștiate în zona programului poate acționa ca o adevărată forță de legătură, dacă acestea sunt valorificate corect printr-o abordare cooperantă și nu concurențială. De asemenea, există sinergii

între ofertele de turism balnear și medical din diferite regiuni, care ar putea fi integrate într-o rețea mai vastă de servicii de prevenire și recuperare.

- **Universitățile de medicină și spitalele din regiunea de frontieră:** universitățile de medicină (cum ar fi facultățile de medicină de la Universitatea Națională din Uzhhorod, Universitatea din Debrecen și Universitatea Pavol Jozef Šafárik) creează un triunghi al cunoașterii în care ar putea avea loc cercetarea comună și diseminarea informațiilor. În mod similar, spitalele situate în regiune pot coopera între ele și cu universitățile și, de asemenea, pot depune eforturi pentru a-și extinde gama de activități în teritoriile cu mai multe deficiențe funcționale.

- **Locuri și rețele de cooperare în domeniul telemedicinii și al diagnosticării la distanță:** în regiunile din Ucraina - în comparație cu celelalte regiuni ale programului - există un număr relativ mai mare de personal medical care ar putea fi angajat pentru a acoperi o zonă transfrontalieră mai mare, prin intermediul tehnologiilor de telemedicină. Mai mult, cu cooperarea universităților și a spitalelor mari, ar putea fi înființate anumite centre de diagnosticare specializate pe afecțiunile predominante în regiune;. Totuși pentru ca resursele eficiente și inițiativelor de telemedicină să funcționeze, activități de pregătire sunt necesare cum ar fi sensibilizarea și popularizarea cunoștințelor astfel încât populația să fie conștientă și să aibă încredere în aceste servicii ca și investiții în instrumente și infrastructură pe care utilizatorii să le poată folosi ca și platforme.

Necesitatea intervenției comune legate de coeziunea socială

- PO4 SOi: Combaterea șomajului la nivel transfrontalier; Armonizarea și cooperarea în domeniul ocupării transfrontaliere a forței de muncă și al serviciilor conexe;
- PO4 SOiii: Includerea socială a comunităților periferice din satele mici și îndepărtate și din zonele de frontieră; Includerea socială a comunităților de romi;
- **PO4 SOv** (îngrijiri medicale) în conformitate cu principiile organizațiilor sociale:
 - o Prevenirea principalelor cauze de deces (boli cardiovasculare și neoplazice în special);
 - o Elaborarea de proceduri comune pentru combaterea pandemiilor;
 - o Crearea cadrului legislativ, administrativ și tehnic pentru salvarea transfrontalieră;
 - o Telemedicină, servicii de ambulanță transfrontalieră, centre regionale;
 - o Îngrijirea transfrontalieră a vârstnicilor, economia vârstei a treia;
 - o Înființarea și dezvoltarea unor centre specializate care să ofere tratamente de înaltă calitate;
 - o Inițiative și proiecte comune bazate pe fundalul instituțional existent;
 - o Atragerea și păstrarea talentelor în regiunea transfrontalieră, oferirea unui model de carieră atractiv în regiune în privința angajaților din domeniul medical;
- **PO4 SOvi** (turism și cultură) în conformitate cu principiile organizațiilor sociale:
 - o Crearea de rețele transfrontaliere și de rute tematice bazate pe siturile de patrimoniu cultural;
 - o Crearea de rețele transfrontaliere și de rute tematice bazate pe siturile religioase, proiectele comune de renovare;
 - o Crearea unui „observator transfrontalier al patrimoniului“ dedicat conservării patrimoniului construit, pentru a evita continuarea degradării;
 - o Stabilirea unor strategii și platforme comune de marketing pentru turismul cultural;
 - o Organizarea de evenimente și festivaluri transfrontaliere;
 - o Crearea de trasee tematice transfrontaliere și servicii pentru turismul activ (drumeții, schi, ciclism, canotaj etc.);
 - o Crearea unor planuri de vacanță mai lungi care să ofere mai multe locuri din fiecare județ din zona programului;
 - o Dezvoltarea turismului medical bazat pe izvoarele de apă termală și minerală;

- o Înființarea de facilități pentru turismul medical transfrontalier;
- o Sprijinirea multilingvismului în turism și cultură;
- **ISO1:**
 - o Crearea cadrului legislativ, administrativ și tehnic pentru salvarea transfrontalieră;
 - o Organizarea de evenimente și festivaluri transfrontaliere;
 - o Sprijinirea multilingvismului în regiune.

1.2.2 Lecții învățate din experiența trecutului

Prima fază de evaluare a programului ENI CBC anterior (2014-2020) a formulat un set de recomandări, dintre care majoritatea sunt valabile pentru actualul program Interreg (2021-2027). Recomandările relevante de mai jos vizează două domenii distincte (indicate cu litere aldine):

1. Procedurile programului

1.1 Compensarea întârzierii

- Accelerarea proceselor
- Instruirea beneficiarilor cu privire la utilizarea IMIS
- Îmbunătățirea comunicării interne

1.2 Performanțe mai bune

- Asigurarea unei monitorizări mai stricte a proiectelor
- Monitorizarea punerii în aplicare a proiectelor LIP, cu o atenție specială
- Dezvoltarea sucursalelor
- Facilitarea unor parteneriate mai bine fundamentate prin intermediul unui sistem de

evaluare a partenerilor

- Îmbunătățirea capacităților de comunicare ale beneficiarilor
- Îmbunătățirea caracterului transfrontalier al proiectelor
- Promovarea exemplurilor de bune practici
- Urmărirea nivelului de contribuție la SUERD

2. Lecții de învățat pentru elaborarea următorului program

2.1 Cadrul strategic

- Asigurarea unei acoperiri geografice mai echilibrate în cadrul programului
- Asigurarea unei tranziții fără probleme către următorul program
- Reconsiderarea setului actual de priorități
- Îmbunătățirea permeabilității frontierei prin dezvoltări infrastructurale transfrontaliere
- Implicarea beneficiarilor selectați în elaborarea următorului program.

2.2 Instrumente

- Păstrarea practicii plății în avans
- Planificarea bugetului de asistență tehnică cu o grijă deosebită
- Păstrarea instrumentului proiectelor strategice
- Aplicarea instrumentului fondurilor pentru proiecte mici

Pentru a revela **experiențele și opiniile părților interesate locale** cu privire la programele transfrontaliere, în cadrul procesului de planificare a avut loc o consultare a părților interesate. Scopul principal a fost de a colecta informații de la părțile interesate locale cu privire la o serie de chestiuni, cum ar fi părerea lor despre programul anterior; preferințele în privința noului program; ideile existente asupra unor proiecte potențiale și opinia lor cu privire la instrumentele și soluțiile care pot fi aplicate prin program.

Cele două dificultăți majore cu care s-au confruntat părțile interesate când au participat la program au fost în principal de natură structurală: indisponibilitatea contribuției proprii necesare și întârzierile survenite în procedurile de aplicare. Apoi, lipsa de parteneri, domeniul de aplicare inadecvat al acțiunilor sprijinite și lipsa de capacitate (în special lipsa cunoștințelor lingvistice) în cadrul organizației au fost considerate ca fiind alte probleme principale.

Mai mulți respondenți au fost de părere că administrația este prea complicată și, prin urmare, pregătirea proiectelor consumă prea mult timp și necesită prea multe resurse umane, la care se adaugă un proces de aprobare îndelungat. Oarecum în legătură cu acest aspect, a fost identificată ca fiind o problemă serioasă faptul că rata de raportare este legată de luna de raportare. Mai mult, în timpul procesului de aplicare nu există posibilitatea consultării unor evaluatori profesioniști pentru a-și canaliza perspectivele.

Sondajul a urmărit să pună în lumină măsura în care respondenții au considerat că prioritățile Programului ENI CBC (de cooperare transfrontalieră) Ungaria-Slovacia-România-Ucraina 2014-2020 (denumită în continuare "ENI HU-SK-RO-UA") corespund nevoilor teritoriale ale zonei din program. Au avut la dispoziție o scală de la 1 la 4 pentru a evalua fiecare prioritate și o opțiune pentru a indica dacă nu sunt suficient de familiarizați cu prioritatea respectivă pentru a face o evaluare în cunoștință de cauză. Proiectul „TO3-P1: Promovarea culturii locale și a patrimoniului istoric, împreună cu funcțiile turistice” este prioritatea care reflectă cel mai bine nevoile locale, deoarece a primit o notă oarecum remarcabilă de 3,24. Al doilea cel mai bun loc a fost ocupat de TO8-P1 (Calamități) cu 3,08, iar al treilea de TO6-P1 (Mediu) cu 3,05.

Respondenții au fost rugați să evalueze pe o scară de la 1 la 4 amploarea marilor proiecte de infrastructură. În medie, se pare că respondenții au fost mulțumiți de acest instrument, deoarece au evaluat gradul de adecvare a acestuia la 3.26. O întrebare a vizat evaluarea opiniei generale a respondenților cu privire la eficiența aplicării a trei instrumente inovatoare. Răspunsurile la nivel de țară arată că Fondul pentru proiecte mici este aproape la fel de popular în toate cele patru țări, cu o rată globală de 3.55.

Conform **documentului comun privind „Programarea strategică Interreg NEXT 2021-2027”**, propus de Comisia Europeană și de Serviciul European de Acțiune Externă (SEAE), în comparație cu programele interne CTE (de cooperare teritorială europeană), programul dat privind frontierele externe ale UE se confruntă cu complexități suplimentare. În timpul perioadelor de programare anterioare, astfel de programe au înregistrat întârzieri care au redus semnificativ timpul pentru punerea efectivă în aplicare pe teren. În anexă, Obiectivul de Politică 4 (centrat pe educație, sănătate și incluziune socială) și Obiectivul de Politică 2 (centrat pe schimbările climatice, riscuri naturale, biodiversitate și resurse naturale) și Obiectivul Specific Interreg 1 au fost considerate cele mai relevante pentru a fi finanțate prin programe, ceea ce este reflectat de asemenea în strategia programului ca și tematică de finanțare pentru viitor.

„Exercițiul de monitorizare orientată către rezultate privind ENI CBC 2014-2020” concluzionează că ar trebui să se pună accentul pe comunicarea pe scară largă a modelului unic de administrare al ENI CBC în scopul creșterii gradului de conștientizare a acestuia în rândul părților interesate și al factorilor de decizie la nivel european și național. Anumite constatări și recomandări prezentate în raportul ROM au fost confirmate și de părțile interesate din cadrul programului și din țările partenere care au răspuns la consultarea inițiată în aprilie 2019 în cadrul evenimentului anual ENI CBC organizat de Asistență Tehnică Pentru Implementarea și Gestionarea Programelor ENI CBC (denumit în continuare "TESIM"). Pe această bază, procedurile și normele simplificate, alocarea financiară adecvată și consolidarea sinergiilor cu alte instrumente/inițiative reprezintă domenii-cheie ale punerii cu succes în aplicare.

1.2.3 Sinergii cu strategiile macroregionale

Strategia UE pentru Regiunea Dunării (SUERD) este una dintre cele patru strategii macroregionale care vizează obiectivul cooperării teritoriale europene, adoptată de Comisia Europeană și aprobată de Consiliul European. Aceasta oferă un cadru integrat pentru consolidarea cooperării între națiunile din 14 țări, incluzând atât state membre (de ex. Ungaria, Slovacia și România), cât și țări din afara UE (de ex. Ucraina).

Analiza sinergiei privind legătura dintre programul Interreg NEXT și SUERD se bazează pe documentul intitulat „Integrarea SUERD în fondurile UE. Un instrument cuprinzător.” Acest instrument a fost elaborat pentru a integra pe deplin SUERD în fondurile UE.

SO-uri propuse → DP ale SUERD ↓	PO2-SO4 adaptarea la schimbările climatice și prevenirea riscurilor	PO2-SO7 biodiversitatea și reducerea poluării	PO4-SO5 acces egal la îngrijirile medicale	PO4-SO6 cultură și turism sustenabil	ISO1-2 Cooperare instituțională
Domeniu prioritar (DP) 1a Căi navigabile interioare					
DP 1b Legături rutiere, feroviare și aeriene				+	+
DP 2 Pentru a încuraja o energie mai sustenabilă					+
DP 3 Promovarea culturii și a turismului, contacte de la om la om				++	
DP 4 Pentru a restabili și menține calitatea apelor	++	++			
DP 5 Pentru a gestiona riscurile de mediu	++	+			
DP 6 Conservarea biodiversității, a peisajelor și a calității aerului și a solurilor	+	++			
DP 7 Dezvoltarea societății bazate pe cunoaștere prin cercetare, educație și tehnologii informaționale.					+
DP 8 Sprijinirea competitivității întreprinderilor, inclusiv dezvoltarea grupurilor de întreprinderi					+

SO-uri propuse → DP ale SUERD ↓	PO2-SO4 adaptarea la schimbările climatice și prevenirea riscurilor	PO2-SO7 biodiversitatea și reducerea poluării	PO4-SO5 acces egal la îngrijirile medicale	PO4-SO6 cultură și turism sustenabil	ISO1-2 Cooperare instituțională
DP 9 Să investească în oameni și competențe			+		
DP 10 Consolidarea capacității instituționale și a cooperării			++		++
DP 11 Colaborarea în vederea promovării securității și a combaterii criminalității organizate și a infraționiilor grave					

În cazul acestor sinergii tematice, programul poate facilita punerea în aplicare a obiectivelor Strategiei pentru Regiunea Dunării prin aplicarea unuia sau a mai multora dintre următoarele instrumente: criteriile de selecție specifice în beneficiul MRS, cereri de propuneri specifice, includerea componentei transnaționale, cerere de propuneri comună sau sincronizată, proiecte complementare, proiecte de etichetare.

1.2.4 Sinergii cu alte programe și instrumente de finanțare

Programele UE sunt concepute pentru a contribui la activități comune la nivelul UE și la nivel internațional, acoperind mai multe țări și regiuni. Aceste surse de finanțare sunt valabile pentru fiecare stat membru; Slovacia, Ungaria și România. Participarea și eligibilitatea Ucrainei sunt limitate din cauza statutului său de stat care nu este membru. Cu toate acestea, datorită în mare parte aplicării integrale a Acordului de Asociere în septembrie 2017, au apărut sau au fost consolidate domenii de cooperare cum sunt politica externă și de securitate, justiția, libertatea și securitatea (inclusiv migrația), fiscalitatea, gestionarea finanțelor publice, știința și tehnologia, educația și societatea informațională. Principalele forme ale unor astfel de programe la nivelul UE în privința Ucrainei acoperă programul Erasmus+ și programul Horizon Europa. Mai mult, printre contribuțiile la nivelul UE în legătură cu Ucraina se numără programul Casa Europei (schimburi profesionale, culturale și de tineret, cooperare artistică), inițiativa EU4Business, Fondul ucrainean pentru eficiență energetică. În plus, ar trebui menționat un sprijin pe scară largă pentru reforma administrației din Ucraina prin intermediul programelor privind descentralizarea (U-LEAD cu Europa), combaterea corupției (EUACI), statul de drept (PRAVO), reforma administrației publice (EU4PAR) și managementul finanțelor publice (EU4PFM). Ca parte a Echipei Europa, UE a mobilizat un pachet de răspuns la COVID-19 adaptat pentru Ucraina, utilizând o combinație de fonduri existente și noi, pentru oferirea unui sprijin concret. Acesta include, printre altele, sprijin pentru sectorul sanitar și pentru necesitățile urgente, pentru societatea civilă, pentru IMM-uri și ferme mici. Pe viitor, programul LIFE + ar putea fi important pentru dezvoltarea verde (Ucraina și-a exprimat interesul de a participa în acest program).

Merită luate în considerare programele **de cooperare transfrontalieră și transnaționale** desemnate, care acoperă regiunile NUTS III ale țărilor participante. Obiectivele selectate de programele date pot fi corespunzătoare cu sau pot completa cele stabilite în HU-SK-RO-UA. Pentru a sublinia posibilele relații

transfrontaliere, următorul tabel prezintă relațiile de frontieră care afectează realizarea potențialelor priorități partajate de programele respective.

În ceea ce privește Pilonul European al Drepturilor Sociale și planul de acțiune aferent, programul acordă o atenție deosebită principiului 3 (egalitatea de șanse), principiului 16 (îngrijirea sănătății), principiului 1 (educație, formare și învățare pe tot parcursul vieții), precum și principiului 17 (includerea persoanelor cu dizabilități). Orice persoană are dreptul la acces în timp util la îngrijiri medicale preventive și curative de bună calitate, la prețuri accesibile. Se adresează, în special, persoanelor dezavantajate, persoanelor cu dizabilități, romilor, persoanelor din mediul rural, persoanelor în vârstă, celor care părăsesc timpuriu școala, iar în conformitate cu ISO1, atenția poate fi acordată digitalizării, serviciilor de formare, formare profesională și mentorat. ISO preconizat susține obiectivul principal astfel încât cel puțin 60% dintre toți adulții să participe în fiecare an la formare, care presupune ca cel puțin 80% dintre cei cu vârsta cuprinsă între 16 și 74 de ani ar trebui să aibă abilități digitale de bază, iar abandonul școlar timpuriu ar trebui redus și mai mult și participarea la învățământul secundar superior ar crește.

Județ	Programe						
	HU-SK	RO-HU	RO-UA	SK-PL	PUB	DTP	Central Europe
Județul Borsod-Abaúj-Zemplén	+			+		+	+
Județul Szabolcs-Szatmár-Bereg	+	+		+	+	+	+
Județul Maramureș			+			+	
Județul Satu-Mare		+	+		+	+	
Județul Suceava			+			+	
Regiunea Košický	+	+		+		+	+
Regiunea Prešovský		+		+		+	+
Regiunea Chernivetska			+			+	
Regiunea Ivano-Frankivska			+		+	+	
Regiunea Zakarpatska	+	+	+		+	+	

În al treilea rând, pe listă pot fi adăugate diverse planuri naționale de dezvoltare în conformitate cu conținutul general al SO selectate în cadrul programului. Acestea pot oferi o sursă suplimentară de finanțare și securiza partea internă, națională, a dezvoltărilor transfrontaliere din zona programului și din zonele funcționale transfrontaliere comune. În ceea ce privește nivelul național, rapoartele de țară (RȚ) merită menționate. În ceea ce privește schimbările climatice, accentul tematic este centrat pe prevenirea riscurilor, în principal în ceea ce privește conectarea la inundațiile de-a lungul râurilor cu relevanță transnațională. Adaptarea este relevantă pentru toate țările. Fiecare dintre rapoartele de țară menționează reducerea poluării și protecția corpurilor de apă, în special în Raportul României. În raportul ungar și slovac, accentul se pune, de asemenea, pe calitatea aerului. Sprijinul pentru măsurile de management și conservare în ariile protejate are o importanță deosebită la nivel transnațional în ceea ce privește România. Slovacia și România au primit recomandări privind reabilitarea siturilor industriale. Accesul egal la asistență medicală este important în toate RȚ, în special pentru persoanele defavorizate și pentru reducerea inegalităților teritoriale în materie de servicii. Există diferențe în ceea ce privește forma de îngrijire care ar trebui sprijinită cel mai mult (de exemplu, primară). Cultura și turismul apar moderat în RUP; ea este înțeleasă numai prin concentrarea asupra potențialelor endogene ale regiunilor date. Numai în CR-ul maghiar se formează în mod explicit că investițiile în regiunile turistice ar trebui sprijinite în zonele non-urbane. În RȚ din Ungaria este sugerat sprijinul pentru activitățile transfrontaliere în legătură cu dezvoltarea integrată. Zonele defavorizate, zonele de declin economic sunt menționate într-un fel în toate cele trei documente.

Pot fi demonstrate sinergii cu planurile de tranziție teritorială justă (PTTJ) dezvoltate în județul Borsod-Abaúj-Zemplén (Ungaria) și regiunea Košice (Slovacia) pentru a reduce costurile socio-economice ale comunităților foarte dependente de combustibilii fosili și industriile cu emisii intensive. Evoluțiile

preconizate ale PTTJ-urilor vor contribui la atingerea obiectivelor programului în strânsă legătură cu PO2-SO4 (schimbarea tehnologiei, economia verde, sursele regenerabile, producția și utilizarea energiei verde) și în special PO2-SO7 (modificarea utilizării terenurilor de la minele abandonate).

1.2.5. Principii orizontale

Toate acțiunile din cadrul programului vor respecta principiile orizontale ale drepturilor fundamentale, ale egalității de gen între bărbați și femei, ale egalității de șanse, ale nediscriminării, ale drepturilor persoanelor cu dizabilități în conformitate cu Convenția ONU privind drepturile persoanelor cu dizabilități și ale promovării dezvoltării durabile, ale obiectivelor de dezvoltare durabilă ale ONU precum și Carta drepturilor fundamentale a UE în timpul pregătirii proiectului, al implementării și al perioadei de monitorizare. Principiile orizontale sunt o necesitate și vor fi evaluate. Solicitanții sunt încurajați să pregătească proiecte care să prevadă acțiuni specifice menite să promoveze și să promoveze valorile principiilor orizontale.

În conformitate cu articolul 9 alineatul (4) și cu considerentul 10 din RDC, pentru a respecta principiul „a nu face niciun prejudiciu semnificativ” (DNSH), toate tipurile de acțiuni incluse în programul Interreg au fost evaluate ca fiind compatibile cu principiul DNSH, deoarece nu se așteaptă să aibă un impact negativ semnificativ asupra mediului din cauza naturii lor.

Programul poate lua în considerare criteriile de eligibilitate și selecție pentru acțiunile avute în vedere, pe baza Directivei SEA și a DNSH, în special în cazul în care acțiunile sunt efectuate în situri Natura 2000 și unde sunt planificate infrastructuri. În plus, acțiunile relevante vor fi finanțate cu respectarea deplină a rețelei Natura 2000, a Directivei-Cadru privind Apa, a directivelor „Habitat” și „Păsări”.

În ceea ce privește sprijinirea obiectivelor climatice, programul intenționează să ajungă la aproximativ 30% , iar pentru obiectivele în materie de biodiversitate, de asemenea la aproximativ 31%. Evaluarea strategică de mediu a fost efectuată în toate cele 4 țări în limba națională, în conformitate cu legislația, iar raportul și anexele sunt anexa la program.

Pe parcursul punerii în aplicare a programului, autoritatea de management va promova utilizarea strategică a achizițiilor publice pentru a sprijini OP-urile. Beneficiarii ar trebui încurajați să utilizeze mai multe criterii legate de calitate și de costul ciclului de viață. Atunci când este posibil, considerentele sociale și de mediu ar trebui, de asemenea, să fie incluse în proceduri.

Programul va avea în vedere promovarea noii inițiative europene Bauhaus, iar AM/JS va informa CM cu privire la aceasta și va oferi oportunități de adaptare în punerea în aplicare.

1.3. Justificarea selecției obiectivelor de politică și a obiectivelor specifice Interreg, a priorităților corespunzătoare, a obiectivelor specifice și a formelor de sprijin, abordând, dacă este cazul, legăturile lipsă în infrastructura transfrontalieră.

Referință: articolul 17 alineatul (3) litera (c)

Tabelul 1

Obiectivul de politică selectat sau obiectivul specific Interreg selectat	Obiectivul specific selectat	Prioritate	Justificarea selecției
PO2	iv) promovarea adaptării la schimbările climatice și prevenirii riscului apariției calamităților și reziliență, luând în considerare abordările bazate pe ecosisteme	O regiune de frontieră rezistentă și ecologică	<p>Protecția și gestionarea valorilor naturale comune sunt relevante pentru zonă. Rezervațiile naturale, speciile și habitatele se întind peste granițele administrative. Peisajele centrale și mari, regiunile biogeografice sunt împărțite, valorile și provocările lor sunt foarte asemănătoare. Prevenirea daunelor și gestionarea comună a riscurilor au importanță transfrontalieră. Este necesară o capacitate sporită pentru a face față provocărilor.</p> <p>Regiunea este expusă consecințelor negative ale schimbărilor climatice într-un grad mai mare decât media globală. Sunt necesare acțiuni coordonate care să sprijine pregătirea comună pentru atenuarea eficientă și în timp util a efectelor schimbărilor climatice care amplifică calamitățile naturale existente și provoacă noi dezastre naturale</p> <p>Cele patru țări participante sunt afectate de calamitățile naturale și antropice din zona funcțională a bazinului hidrografic al râului Tisa.</p> <p>Dintre calamitățile naturale, evenimentele hidrologice și calamitățile legate de climă au cea mai mare relevanță transfrontalieră. O provocare comună este că regiunea este una dintre cele mai predispușe la inundații din Europa. În 5 județe, din 1998 au fost înregistrate peste 20 de inundații. Alte 5 județe sunt și ele părți ale Europei care sunt grav afectate de inundații. Au fost implementate mai multe proiecte transfrontaliere referitoare la gestionarea riscului de inundații. Inițiativele ar trebui continuate și ar trebui dezvoltate altele noi, pe baza constatărilor anterioare.</p>

Obiectivul de politică selectat sau obiectivul specific Interreg selectat	Obiectivul specific selectat	Prioritate	Justificarea selecției
			<p>În zona programului mai multe zone sunt afectate fie de secetă, grindină, furtuni, incendii forestiere și dezastre geofizice.</p> <p>Zonele carpatice, precum și cele panonice și continentale, se confruntă cu provocări climatice comune de natură similară.</p> <p>Prevenirea daunelor și managementul comun al riscurilor au o mare importanță transfrontalieră. Factorii naturali și cei antropici creează calamități devastatoare în regiunile a cel puțin două țări. Poluanții care ajung în râuri din cauza precipitațiilor abundente, în Tisa și al afluenților săi (de ex. poluarea cu cianură sau concentrația extremă de sare), necesită un răspuns rapid și folosirea în comun a cunoștințelor și capacităților.</p> <p>Se bucură de al doilea cel mai mare sprijin din partea părților interesate, de nevoile lor. Grantul va fi acordat, natura operațiunilor și scara relativ mică nu permite desfășurarea eficientă a instrumentelor financiare. Operațiunile susținute nu vor genera venituri, prin urmare, utilizarea instrumentelor financiare nu este optimă deoarece beneficiarii nu vor avea resurse pentru a rambursa sprijinul.</p>
PO2	vii) îmbunătățirea protecției și conservării naturii, a biodiversității și a infrastructurii ecologice, inclusiv în zonele urbane, și reducerea tuturor formelor de poluare	O regiune de frontieră rezistentă și ecologică	<p>Valorile naturale comune sunt relevante din mai multe puncte de vedere. Rezervațiile naturale sunt transfrontaliere, iar arealele speciilor și habitatelor (în special cele carpatice și acvatice) sunt diferite de granițele administrative. Zonele centrale și mari, regiunile biogeografice precum lanțul carpatic sau câmpiile panonice sunt împărțite între mai multe state, iar valorile naturale și provocările lor sunt foarte asemănătoare. Aceste zone sunt reglementate, clasificate și protejate în mod diferit, astfel încât coordonarea activităților de protecție a naturii și a mediului în cadrul acestora, dezvoltarea coridoarelor și a infrastructurilor ecologice necesită în continuare eforturi serioase din partea partenerilor. Biodiversitatea este amenințată de defrișări, exploatarea forestieră ilegală, răspândirea unor specii invazive, degradarea solului și de aridizare.</p>

Obiectivul de politică selectat sau obiectivul specific Interreg selectat	Obiectivul specific selectat	Prioritate	Justificarea selecției
			<p>Impactul calamităților antropice se intensifică din cauza caracteristicilor hidrogeografice și biogeografice foarte transfrontaliere ale regiunii, sub forma pădurilor carpatice, a bazinelor hidrografice și a bazinelor de recepție ale râurilor. Poluarea aerului și a apei este relevantă la graniță. Corpurile de apă joacă un rol în răspândirea poluării antropice (de exemplu, poluarea părții superioare a Tisei se răspândește în părțile inferioare ale râului), iar efectele negative ale anumitor activități industriale (minerit, metalurgie etc.) se fac resimțite. O importanță capitală o prezintă poluarea apei din cauza managementului nerezolvat al deșeurilor și tratării apelor uzate la nivel comunitar.</p> <p>Pe baza opiniilor părților interesate din cadrul sondajului realizat, posibilele intervenții ale SO sunt cele mai susținute (în privința gradului în care prioritatea acordată corespunde nevoilor teritoriale). Cele mai frecvent menționate subiecte sunt cele legate de deșeuri, inclusiv poluarea râurilor este o subtemă majoră. Altele sunt legate de valorile naturale, incluzând conservarea speciilor și habitatelor, crearea de zone de protecție transfrontaliere. A fost subliniată necesitatea unor proiecte și planuri concrete de dezvoltare și management comune, precum și apelul la cooperarea dintre autorități și alte organisme publice. Grantul va fi acordat, natura operațiunilor și scara relativ mică nu permite desfășurarea eficientă a instrumentelor financiare. Operațiunile susținute nu vor genera venituri, prin urmare, utilizarea instrumentelor financiare nu este optimă deoarece beneficiarii nu vor avea resurse pentru a rambursa sprijinul.</p>
PO4	v) asigurarea accesului egal la îngrijiri medicale și încurajarea rezilienței sistemelor de sănătate, inclusiv a asistenței medicale primare, precum și promovarea tranziției de la asistența medicală instituțională la cea bazată pe familie și comunitate.	O regiune de frontieră sănătoasă și atractivă	Situția asistenței medicale provoacă o îngrijorare, care nu poate fi abordată pe deplin de program, dar se pot înregistra progrese în unele subdomenii. Bolile cardiovasculare se numără printre principalele cauze de deces în fiecare regiune, iar reducerea riscului de pericole epidemiologice umane este o necesitate.

Obiectivul de politică selectat sau obiectivul specific Interreg selectat	Obiectivul specific selectat	Prioritate	Justificarea selecției
			<p>Speranța de viață relativ scăzută evidențiază nevoia unor acțiuni comune privind dezvoltarea sănătății și prevenție. Cooperarea în domeniul îngrijirii sănătății merită o atenție, deoarece menținerea unei bune stări de sănătate, precum și tratarea eficientă a populației. Din acest motiv este esențială cooperarea transfrontalieră prin intermediul schimbului de cunoștințe, cursurilor de formare comune, publicării de dicționare bilingve, investițiilor în telemedicină etc. Bolile cardiovasculare și neoplasmale se numără printre principalele cauze de deces în fiecare regiune, Există o serie de obstacole juridice și administrative în calea organizării comune a asistenței medicale, a îngrijirii transfrontaliere a pacienților și a salvării în caz de urgență. Serviciile de salvare transfrontalieră și libera circulație a ambulanțelor este o problemă des discutată și de importanță. Programul poate ajuta la identificarea barierelor, la crearea de parteneriate pentru organizarea îngrijirilor de sănătate, la dezvoltarea de activități de prevenire și la dezvoltarea de programe sociale legate de sănătate. O constatare importantă este că distribuția instituțiilor de îngrijire a sănătății este inegală în cadrul regiunilor, ceea ce împiedică accesul egal la infrastructura și serviciile de îngrijire a sănătății.</p> <p>Sondajului efectuat arată că este necesară distribuirea și partajarea echipamentelor de infrastructură medicală, a aparatelor și cunoștințelor. Pandemie de COVID-19 a pus în evidență importanța cooperării în rezolvarea problemelor legate de asistența medicală de urgență. Există necesitatea unei pregătiri comune pentru situații similare și a unui schimb instituționalizat de experiență în gestionarea pandemiilor regionale sau globale sau a altor situații de risc sanitar în masă care ar putea avea loc în regiune. Un număr considerabil de respondenți au afirmat că diferite programe și campanii de prevenire ar fi utile pentru creșterea cunoștințelor și responsabilității indivizilor de a avea grijă de propria sănătate inclusiv participarea la programe de examinare regulate, ar putea ameliora statisticile privind bolile cardiovasculare, printre altele. Grantul va fi acordat, natura operațiunilor și scara relativ mică nu permite desfășurarea eficientă a instrumentelor financiare. Operațiunile susținute nu vor genera venituri, prin urmare, utilizarea instrumentelor financiare nu este optimă deoarece beneficiarii nu vor avea resurse pentru a rambursa sprijinul.</p>

Obiectivul de politică selectat sau obiectivul specific Interreg selectat	Obiectivul specific selectat	Prioritate	Justificarea selecției
PO4	vi) creșterea rolului culturii și al turismului sustenabil în dezvoltarea economică, implicarea socială și inovarea socială	O regiune de frontieră sănătoasă și atractivă	<p>Turismul durabil are potențialul de a contribui la economia zonei cluster, datorită prezenței site-ului UNESCO și a siturilor de frumusețe naturală.</p> <p>Cultura și turismul ar putea fi motoare importante ale dezvoltării economice regionale și ale creșterii economice în regiune, deoarece rădăcinile și patrimoniul cultural prezintă similitudini cu siturile din patrimoniul mondial (de ex. pădurile de fag, bisericile de lemn) datorită trecutului istoric comun, abundenței de festivaluri și evenimente culturale, de viața culturală animată.</p> <p>Zona este adecvată dezvoltării unor produse turistice comune bazate pe turism cultural, religios, ecologic și de sănătate. Acest sector are nevoie de o conservare și o dezvoltare vastă și cuprinzătoare a tradițiilor istorice și a bunurilor arhitecturale.</p> <p>Există o nevoie de remediere a deficiențelor infrastructurii turistice transfrontaliere și ale ofertei de servicii în zona programului, deoarece turismul este foarte concentrat pe câteva destinații, în timp ce multe regiuni, în special în Ucraina, par incapabile să își valorifice atuurile. În zona programului există mari inegalități în valorificarea patrimoniului natural și cultural, în ciuda elementelor comune. A fost observată o tendință de creștere semnificativă a turismului în cea mai mare parte a zonei; cu toate acestea, creșterea numărului de sejururi a rămas o provocare.</p> <p>Consolidarea activităților de marketing și de furnizare de informații este enumerată ca necesitând o uriașă dezvoltare; trebuie popularizate noi direcții turistice, evenimente și resurse recreative, istorice, culturale și naturale.</p> <p>Rolul turismului și al culturii în includerea socială poate fi sprijinit în continuare, există părți mari ale regiunii care dispun de atracții deosebite, cu un număr mare de persoane sărace și cu handicap în zonele mai puțin vizitate, adesea de frontieră.</p> <p>Conform opiniilor, cooperarea pentru un turism sigur în perioada ulterioară pandemiei de COVID-19 a fost considerată ca fiind cea mai importantă dintre oportunități, și pare să fie la fel de importantă pentru toate țările. Turismul este unul dintre sectoarele cele mai afectate de pandemie și o să aibă un rol cheie în procesul de redresare. Grantul va fi acordat, natura operațiunilor și scara relativ mică nu permite desfășurarea eficientă a instrumentelor financiare. Operațiunile susținute nu vor genera venituri, prin urmare, utilizarea instrumentelor financiare nu este optimă deoarece beneficiarii nu vor avea resurse pentru a rambursa sprijinul.</p>

Obiectivul de politică selectat sau obiectivul specific Interreg selectat	Obiectivul specific selectat	Prioritate	Justificarea selecției
ISO1	b) mărirea eficienței administrației publice prin promovarea cooperării juridice și administrative și a cooperării între cetățeni, protagoniștii societății civile și instituții, în special în vederea soluționării obstacolelor juridice și de altă natură în regiunile de frontieră	O regiune de graniță cooperantă	<p>GECT și euroregiunile, printre altele, oferă exemple excelente de cooperare între administrațiile regionale și locale, între municipalități. Programul poate fi de ajutor în privința celor mai frecvente dificultăți ale părților interesate atunci când participă la program: lipsa capacității de organizare și lipsa partenerului (partenerilor). Obiectivul reflectă accentul pus de program pe schimbul de experiență și pe îmbunătățirea capacității.</p> <p>În timp ce o serie de necesități pot fi satisfăcute prin acțiuni aferente altor OS, multe necesități de cooperare relevante nu se încadrează în aceste obiective. Cu toate acestea, este dezirabilă îmbunătățirea cooperării în aceste domenii. Proiectele sunt la scară mică și diversificate, astfel încât volumul acestora în fiecare subiect nu este suficient pentru un SO dedicat. Poate consolida cooperarea în domenii importante pentru protagoniști, cum ar fi cooperarea transfrontalieră intercomunală, CDI și crearea de produse cu valoare adăugată ridicată, consolidarea capacităților și transferul de cunoștințe legate de antreprenori și strategiile de specializare inteligentă, cooperarea în domeniul educației și, în mare măsură, cooperarea culturală și cooperarea cetățenilor. ISO1 ii este cea mai potrivită, permițând participarea la cooperare a unei game largi de parteneri.</p> <p>Un alt obiectiv principal al SO este identificarea și sprijinirea depășirii obstacolelor juridice și administrative care defavorizează multe domenii potențiale de cooperare, de la salvarea transfrontalieră și dezvoltarea transportului transfrontalier până la controlul de frontieră. Soluțiile armonizate și formele noi și consolidate de cooperare ar îmbunătăți în mod semnificativ coeziunea generală a zonei, indiferent de accentul tematic, în vederea abordării provocărilor comune și utilizării potențialului comun aflat în dezvoltarea IMM-urilor și a afacerilor, în antreprenoriat și digitalizare, eficiența energetică și energia regenerabilă, în educație, cu accent pe formarea profesională, în includerea comunităților marginalizate, coordonarea dezvoltării transporturilor, funcționarea pazei de frontieră și a serviciilor vamale, în special. Grantul va fi acordat, natura operațiunilor și scara relativ mică nu permite desfășurarea eficientă a instrumentelor financiare. Operațiunile susținute nu vor genera venituri, prin urmare, utilizarea instrumentelor financiare nu este optimă deoarece beneficiarii nu vor avea resurse pentru a rambursa sprijinul.</p>

2. Priorități

Referință: articolul 17 alineatul (3) literele (d) și (e)

2.1. O regiune de frontieră rezistentă și ecologică

Referință: articolul 17 alineatul (3) litera (d)

Câmp de text: [300]

2.1.1. iv) promovarea adaptării la schimbările climatice și prevenirii riscului apariției calamităților și reziliența luând în considerare abordările bazate pe ecosisteme

Referință: articolul 17 alineatul (3) litera (e)

2.1.1.1 Tipuri de acțiuni aferente și contribuția lor preconizată la obiectivele specifice respective și la strategiile macroregionale și strategiile privind bazinele maritime, după caz

Referință: articolul 17 alineatul (3) litera (e)(i), articolul 17 alineatul (9) litera (c) punctul (ii)

Tipurile de acțiuni indicate în această secțiune contribuie la atingerea obiectivului specific, în principal prin creșterea gradului de pregătire și a rezistenței regiunii la riscurile naturale, cum sunt inundațiile, seceta, temperaturile extreme (cum ar fi valurile de căldură), alunecările de teren și blocajele de gheață pe râuri, precum și la dezastrelor antropice, cum sunt dezastrelor industriale și incendiile forestiere. În plus, este de așteptat ca acțiunile să contribuie la atenuarea impactului schimbărilor climatice. Activitățile ar trebui să promoveze soluții bazate pe natură (NbS)

Tip de acțiuni 1.1.

Acțiuni comune menite să reducă impactul schimbărilor climatice și al amenințărilor umane asupra naturii: pregătirea tehnică a proiectelor de dezvoltare a infrastructurii comune și implementarea proiectelor de dezvoltare a infrastructurii de interes comun

Scopul acestui tip de acțiune este promovarea punerii în aplicare a unor măsuri de dezvoltare specifice care să contribuie la creșterea nivelului capacităților de reacție ale instituțiilor relevante în fața amenințărilor și calamităților naturale și antropice, precum și la efectele negative ale schimbărilor climatice. Proiectele de infrastructură mare vor fi selectate în apelul de propuneri și vor fi considerate operațiuni de importanță strategică. (Avertisment: comitetul de monitorizare va aproba documentele și criteriile de evaluare și selecție pentru apelul de propuneri, deci scopul final al temelor și proiectelor individuale va fi cunoscut după selecție.)

Activitățile posibile pot include, dar nu se limitează la:

- *punerea în aplicare a proiectelor de dezvoltare a infrastructurii în vederea creșterii gradului de pregătire la amenințările și/sau calamitățile naturale și antropice și la efectele negative (existente sau potențiale) ale schimbărilor climatice, inclusiv*

- *Intervenții comune și activități de prevenire menite să atenueze efectele condițiilor meteorologice extreme cu frecvență crescută datorate schimbărilor climatice (de ex. prevenirea inundațiilor, prevenirea și răspunsul la situațiile de urgență din timpul inundațiilor și a incendiilor, retenția apelor pentru a reduce efectele negative ale secetei, monitorizarea și protecția corpurilor de apă freatică transfrontaliere);*

- *Intervenții comune și activități de prevenire menite să atenueze riscurile de mediu naturale și antropice, inclusiv protecția pădurilor (de exemplu, programe de reîmpădurire, management forestier aproape de natură - măsuri în domeniul silviculturii, protejarea pădurii și infrastructurii forestiere, măsuri comune de protejare a pădurilor împotriva efectelor negative ale schimbărilor climatice, măsuri comune împotriva exploatării forestiere ilegale etc.), îmbunătățirea stării chimice a apelor transfrontaliere, creșterea capacității de intervenție în caz de accidente industriale etc.*

- *Dezvoltarea unor sisteme specifice de monitorizare și avertizare și protocoale de colaborare care să permită instituțiilor regionale să prevadă, să monitorizeze și să gestioneze în mod eficient efectele negative ale schimbărilor climatice și ale calamităților naturale și antropice accidentale.*

Tip de acțiuni 1.2.

Activități educaționale comune, de creștere a gradului de conștientizare și a schimbului de cunoștințe în domeniul adaptării la schimbările climatice și al prevenirii riscurilor pentru o mai bună înțelegere, o mai bună pregătire și o mai bună prevenire a acestora.

Scopul acestui tip de acțiune este de a spori capacitățile instituțiilor locale și ale grupurilor formale și informale ale societății, precum și ale indivizilor, de a înțelege și de a gestiona amenințările calamităților naturale și antropice, precum și efectele negative ale schimbărilor climatice.

Activitățile posibile pot include, dar nu se limitează la:

- *Acțiuni comune de învățare și de schimb de cunoștințe pentru a spori capacitatea organizațională a organizațiilor naționale și transfrontaliere relevante, a autorităților publice locale și regionale, școlilor și a organizațiilor civile (ONG-uri);*
- *Campanii de informare și evenimente care au ca scop diseminarea publică a informațiilor destinate diferitelor grupuri de locuitori (cum ar fi seniori, studenți sau întreprinderi, ca producători agricoli locali) din zonele de frontieră grav afectate de riscurile sau daunele schimbărilor climatice;*
- *Elaborarea de instrumente comune de colectare a datelor și creare a unor baze de date comune, pe baza surselor primare de date;*
- *Evenimente educaționale comune pentru copii și tineri, cum ar fi excursii, cursuri de formare, evenimente școlare, programe comune în aer liber, tabere tematice legate de schimbările climatice. Acest tip de activități poate fi completat cu alte elemente orizontale care sprijină cooperarea în acest domeniu specific, cum ar fi programe reciproce de învățare limbi străine pentru elevii participanți, cursuri pe tema „igiena” digitală (utilizarea în siguranță a instrumentelor și resurselor de pe internet etc.).*

În cadrul acestor tipuri de acțiuni, activitățile eligibile pot fi completate cu elaborarea de strategii de management a prevenirii a riscurilor și în domeniul schimbărilor climatice bazate pe parteneriat și de planuri de acțiune la nivel local și regional strâns legate de focus-ul proiectelor. Strategiile și planurile de acțiune pot obține sprijin numai dacă sunt pregătite cu implicarea partenerilor relevanți și există angajamentul acestora de a implementa aceste strategii și planuri în proiectele lor viitoare.

Tipurile de acțiuni, așa cum au fost prezentate mai sus, promovează următoarele obiective ale Strategiei UE pentru Regiunea Dunării SUERD, așa cum sunt definite în Strategia UE pentru regiunea Dunării din 6 aprilie 2020, Documentul de lucru al serviciilor Comisiei Plan (denumit în continuare "Planul de acțiune (2020)"):

Domeniul prioritar 5 al SUERD „Gestionarea riscurilor de mediu“ vizează, printre altele:

- să abordeze provocările legate atât de deficitul de apă cât și seceta, în conformitate cu Planul de management al bazinului hidrografic al Dunării - Actualizare 2015, cu raportul asupra impactului secetei

în bazinul Dunării în 2015 (așteptat în 2016) și cu activitățile în curs de desfășurare în domeniul adaptării la schimbările climatice,

- să ofere și să consolideze sprijinul continuu pentru punerea în aplicare a Planului de management al riscului de inundații la Dunăre - adoptat în 2015 în conformitate cu Directiva UE privind inundațiile - pentru a obține reduceri semnificative ale evenimentelor de risc de inundații până în 2021, ținând seama, de asemenea, de impactul potențial al schimbărilor climatice și de strategiile de adaptare, și
- să sprijine evaluarea riscurilor de calamități în regiunea Dunării, să încurajeze acțiunile de promovare a rezistenței la calamități, a activităților de pregătire și de răspuns la calamități, în conformitate cu mecanismul de protecție civilă al Uniunii Europene.

Pentru programele INTERACT și ESPON:

Referință: articolul 17 alineatul (9) litera (c) punctul (i)

Stabilirea unui beneficiar unic sau a unei liste restrânse de beneficiari, precum și a procedurii de acordare

Neaplicabil

2.1.1.2 Indicatori

Referință: articolul 17 alineatul (3) litera (e)(ii), articolul 17 alineatul (9) litera (c) punctul (iii)

Tabelul 2: Indicatori de realizare

Prioritate	Obiectiv specific	ID [5]	Indicator	Unitate de măsură [255]	de	Obiectiv de etapă (2024) [200]	de	Ținta finală (2029) [200]
1	iv)	RCO 26	Infrastructură verde construită sau modernizată pentru adaptarea la schimbările climatice	Număr de organizații	de	0		140
1	iv)	RCO 115	Evenimente publice transfrontaliere organizate în comun	Număr de soluții		0		16
1	iv)	RCO 87	Organizații care cooperează la nivel transfrontalier	Număr de acțiuni pilot	de	0		48

Tabelul 3: Indicatori de rezultat

Prioritate	Obiectiv specific	ID	Indicator	Unitate de măsură	de	Valoare de referință	An de referință	Ținta finală (2029)	Sursa datelor	Observații
1	iv)	RCR 84	Organizații care cooperează la nivel transfrontalier după	Număr de organizații	de	0	2021	36	sistem de monitorizare/raport al beneficiarului	

			finalizarea proiectului						
1	iv)	RPR 01	Populația care beneficiază de măsuri de protecție împotriva dezastrilor naturale legate de climă (inundații, incendii, altele)	Număr de soluții	0	2021	950	sistem de monitorizare/raport al beneficiarului	

2.1.1.3 Grupurile-țintă principale

Referință: articolul 17 alineatul (3) litera (e) (iii) și articolul 17 alineatul (9) litera (c) punctul (iv)

Principalele grupuri țintă ale acțiunilor sunt

- instituțiile publice și semi-publice din zona programului, în special cele din domeniul protejării mediului și naturii, al gestionării apelor, al exploatării forestiere și al serviciilor de urgență, prin implicarea în acțiuni și adoptarea soluțiilor dezvoltate în cadrul proiectelor, îmbunătățindu-și astfel capacitățile și rezistența.

În conformitate cu principiul parteneriatului, o varietate de entități juridice din zona programului vor putea contribui la acțiunile de mai sus în calitate de beneficiari. Aici sunt incluse (dar nu limitat la):

- Autorități publice locale, regionale sau naționale, inclusiv autoritățile care au între obiectele de activitate mediul, natura, apa și managementul dezastrilor
- agenții teritoriale publice sau semi-publice, cum sunt agențiile de dezvoltare locală sau regională, asociațiile de mediu sau agențiile energetice
- grupuri de interese, inclusiv organizații civile (ONG-uri), care funcționează la nivel regional și local
- organizații publice sau private pentru învățământ superior și cercetare
- instituții de învățământ publice sau private, formale și informale

2.1.1.4 Indicarea teritoriilor specifice vizate, inclusiv utilizarea planificată a investițiilor teritoriale integrate (ITI), a dezvoltării locale plasate sub responsabilitatea comunității (DLRC) sau a altor instrumente teritoriale

Referință: articolul 17 alineatul (3) litera (e) punctul (iv)

Acțiunile vor fi implementate în întreaga zonă a programului. Teritoriile deosebit de vulnerabile vor fi identificate în programele de cooperare și vor fi preferate. Nu vor fi utilizate ITI, DLRC sau alte instrumente teritoriale.

2.1.1.5 Utilizarea planificată a instrumentelor financiare

Referință: articolul 17 alineatul (3) litera (e) punctul (v)

Nu va fi utilizat niciun instrument financiar.

2.1.1.6 Defalcare orientativă a resurselor programului UE, în funcție de tipul de intervenție

Referință: articolul 17 alineatul (3) litera (e) punctul (vi) și articolul 17 alineatul (9) litera (c) punctul (v)

Tabelul 4: Dimensiunea 1 – domeniu de intervenție

Prioritate nr.	Fond	Obiectiv specific	Cod	Cuquantum (EUR)
1	NDICI CBC	iv)	058	3 939 083,003
1	NDICI CBC	iv)	059	3 926 483,00
1	NDICI CBC	iv)	060	3 930 458,00
1	NDICI CBC	iv)	064	1 500 000,00
1	NDICI CBC	iv)	067	1 600 000,00

Tabelul 5: Dimensiunea 2 – formă de finanțare

Prioritate nr.	Fond	Obiectiv specific	Cod	Cuquantum (EUR)
1	NDICI CBC	iv)	01	14 105 925,48

Tabelul 6: Dimensiunea 3 – mecanism teritorial de punere în practică și abordare teritorială

Prioritate nr.	Fond	Obiectiv specific	Cod	Cuquantum (EUR)
1	NDICI CBC	iv)	33	14 896 024,00

2.1.2. vii) îmbunătățirea protecției și conservării naturii, a biodiversității și a infrastructurii ecologice, inclusiv în zonele urbane, și reducerea tuturor formelor de poluare

Referință: articolul 17 alineatul (3) litera (e)

2.1.2.1 Tipuri de acțiuni aferente și contribuția lor preconizată la obiectivele specifice respective și la strategiile macroregionale și strategiile privind bazinele maritime, după caz

Referință: articolul 17 alineatul (3) litera (e)(i), articolul 17 alineatul (9) litera (c) punctul (ii)

Tipurile de acțiuni indicate în acest capitol contribuie la atingerea obiectivului specific prin sprijinirea protecției și gestionării adecvate a patrimoniului natural și a biodiversității din regiune, precum și prin ajutor în reducerea poluării aerului, solului și a apelor din zona de frontieră. În centrul acțiunilor vor fi în special poluarea apelor cu deșeuri comunale gestionate în mod necorespunzător, solul contaminat din siturile industriale și miniere abandonate, precum și corpurile de apă freatică transfrontaliere contaminate și poluarea atmosferică cauzată de transport. Activitățile ar trebui să promoveze soluțiile bazate pe natură (NbS).

Tip de acțiuni 2.1.

Inițiative comune pentru asigurarea dezvoltării sustenabile a zonelor naturale: pregătirea tehnică a proiectelor de dezvoltare a infrastructurii comune și implementarea proiectelor de dezvoltare a infrastructurii de interes comun

Activitățile posibile pot include, dar nu se limitează la:

- *Intervenții comune pentru reconstrucția/protecția, restaurarea sau revitalizarea habitatelor naturale, în scopul protejării și refacerii ecosistemelor locale și regionale, protejarea resurselor genetice de pădure, îmbunătățind biodiversitatea și conectivitatea habitatelor.*

- *Crearea de trasee educaționale în natură, interconectate între granițe (geografic sau tematic);*

- *Reintroducerea speciilor native în habitatele transfrontaliere, controlul speciilor invazive;*

- *Intervenții comune pentru cartografierea surselor de poluare și/sau dezvoltarea de soluții actualizate pentru eliminarea sau reducerea diferitelor surse de poluare și a poluanților din aer, sol sau apă*

- *Dezvoltarea unor sisteme de monitorizare comune specifice care să permită instituțiilor regionale să prevadă, să monitorizeze și să gestioneze în mod eficient schimbările în starea elementelor de mediu și a biodiversității, incluzând dezvoltarea unor mecanisme de avertizare în caz de poluare sau inventarierea transfrontalieră a pădurilor.*

Proiectele de infrastructură mare vor fi selectate în apelul de propuneri și vor fi considerate operațiuni de importanță strategică. (Avertisment: comitetul de monitorizare va aproba documentele și criteriile de evaluare și selecție pentru apelul de propuneri, deci scopul final al temelor și proiectelor individuale va fi cunoscut după selecție.)

Tip de acțiuni 2.2.

Activități educaționale comune, precum și creșterea gradului de conștientizare și de schimb de cunoștințe în domeniul protejării naturii și biodiversității

Scopul acestui tip de acțiune este de a mări capacitățile instituțiilor locale relevante, ale grupurilor formale și informale ale societății și ale indivizilor în sensul de a înțelege importanța și de a gestiona patrimoniul natural și biodiversitatea, abordările și rețelele ecologice. În plus, ca rezultat al acțiunilor implementate, se așteaptă o capacitate sporită de înțelegere a principalelor cauze, mecanisme, instrumente și măsuri potențiale de reducere sau eliminare a poluării elementelor de mediu transfrontaliere – cu accent pe corpurile de apă de suprafață și subterane, pe sol și aer. Activitățile posibile pot include, dar nu se limitează la:

Organizarea de campanii de informare, evenimente sociale, evenimente online privind utilizarea sustenabilă a resurselor naturale,

- *Implementarea unor programe comune de creștere a gradului de conștientizare, cu scopul de a dezvolta conștiința ecologică, înțelegând impactul consumului uman și al altor activități în deteriorarea habitatelor naturale, cu scopul dezvoltării conștiinței ecologice.*

- *Activități comune de învățare și de schimb de cunoștințe în domeniul protecției mediului și naturii, menite să sporească capacitatea organizațională a organizațiilor naționale și transfrontaliere relevante, a instituțiilor publice locale și regionale competente (inclusiv a administrației publice, dacă este cazul) și a organizațiilor civile.*

- *Evenimente educaționale comune pentru copii, cum ar fi excursii, cursuri de formare, evenimente școlare, programe comune în aer liber (de exemplu, drumeții, camping, observarea păsărilor), tabere tematice pentru copii/tineri legate de natură și protecția mediului. Acest tip de activități poate fi completat cu alte elemente orizontale care sprijină cooperarea în acest domeniu specific, cum ar fi programe reciproce de învățare limbi străine pentru elevii participanți, cursuri pe tema „igiena” digitală (utilizarea în siguranță a instrumentelor și resurselor de pe internet etc.).*

- *Elaborarea de instrumente comune de colectare a datelor și crearea de baze de date comune, pe baza surselor primare de date.*

În cadrul acestor tipuri de acțiuni, activitățile eligibile pot fi completate cu elaborarea de strategii bazate pe parteneriat care să se adreseze managementului riscului și în domeniul schimbărilor climatice

bazate pe parteneriat și de planuri de acțiune la nivel local și regional strâns legate de focus-ul proiectelor. Strategiile și planurile de acțiune pot obține sprijin numai dacă sunt pregătite cu implicarea partenerilor relevanți și există angajamentul acestora de a implementa aceste strategii și planuri în proiectele lor viitoare.

Tipurile de acțiuni, așa cum au fost prezentate mai sus, promovează următoarele obiective ale Strategiei UE pentru Regiunea Dunării SUERD, așa cum sunt definite în Planul de Acțiune (2020):

Domeniul prioritar 6 „Conservarea biodiversității, a peisajelor și a calității aerului și a solurilor“ țintește

- îmbunătățirea gestionării siturilor Natura 2000 și a altor zone protejate, prin cooperare transnațională și consolidarea capacităților.
- consolidarea eforturilor de stopare a deteriorării situației speciilor și habitatelor din regiunea Dunării, care intră sub incidența legislației UE din domeniul naturii și, în special, continuarea activității și a eforturilor în curs de desfășurare destinate asigurării unor populații viabile de specii de moruni dunăreni.
- reducerea introducerii și răspândirii speciilor alogene invazive (SAI) în regiunea Dunării
- menținerea și refacerea elementelor de infrastructură verde și albastră prin intermediul unei planificări integrate a dezvoltării spațiale și a conservării.
- îmbunătățirea și/sau menținerea calității solului în regiunea Dunării
- reducerea poluării aerului în regiunea Dunării.

Pentru programele INTERACT și ESPON:

Referință: articolul 17 alineatul (9) litera (c) punctul (i)

Stabilirea unui beneficiar unic sau a unei liste restrânse de beneficiari, precum și a procedurii de acordare

Neaplicabil

2.1.2.2 Indicatori

Referință: articolul 17 alineatul (3) litera (e) (ii), articolul 17 alineatul (9) litera (c) punctul (iii)

Tabelul 2: Indicatori de realizare

Prioritate	Obiectiv specific	ID [5]	Indicator	Unitate de măsură [255]	de	Obiectiv de etapă (2024) [200]	Ținta finală (2029) [200]
1	vii)	RCO 87	Organizații care cooperează la nivel transfrontalier	Număr de organizații		0	45
1	vii)	RCO 36	Infrastructură verde construită sau modernizată pentru adaptarea la schimbările climatice	Ha		0	10

1	vii)	RCO 115	Evenimente publice transfrontaliere organizate în comun	Număr de evenimente publice	0	15
---	------	------------	---	-----------------------------	---	----

Tabelul 3: Indicatori de rezultat

Prioritate	Obiectiv specific	ID	Indicator	Unitate de măsură	Valoare de referință	An de referință	Ținta finală (2029)	Sursa datelor	Observații
1	vii)	RRCR 84	Organizații care cooperează la nivel transfrontalier după finalizarea proiectului	Număr de organizații	0	2021	34	sistem de monitorizare/raport al beneficiarului	
1	vii)	RPR 02	Populația care beneficiază de servicii mai bune de ecosistem (biodiversitate, coridoare verzi, situație ecologică îmbunătățită etc.)	Număr de persoane	0	2021	50000	sistem de monitorizare/raport al beneficiarului	

2.1.2.3 Grupurile-țintă principale

Referință: articolul 17 alineatul (3) litera (e) (iii) și articolul 17 alineatul (9) litera (c) punctul (iv)

Principalele grupuri țintă ale acțiunilor sunt

- instituțiile publice și semi-publice din zona programului, în special cele din domeniul protecției mediului (aer, sol, apă), prin implicarea în acțiuni și adoptarea soluțiilor dezvoltate în cadrul proiectelor, îmbunătățindu-și astfel capacitățile și rezistența.

În conformitate cu principiul parteneriatului, o varietate de entități juridice din zona programului vor putea contribui la acțiunile de mai sus în calitate de beneficiari. Aici sunt incluse (dar nu limitat la):

- Autorități publice locale, regionale sau naționale, inclusiv autoritățile care au între obiectele de activitate mediul, natura, managementul apei
- agenții teritoriale publice sau semi-publice, cum sunt agențiile de dezvoltare locală sau regională, asociațiile de mediu
- grupuri de interese, inclusiv organizații civile (ONG-uri), care funcționează la nivel regional și local
- organizații publice sau private pentru învățământ superior și cercetare
- instituții de învățământ publice sau private, formale și informale

2.1.2.4 Indicarea teritoriilor specifice vizate, inclusiv utilizarea planificată a investițiilor teritoriale integrate (ITI), a dezvoltării locale plasate sub responsabilitatea comunității (DLRC) sau a altor instrumente teritoriale

Referință: articolul 17 alineatul (3) litera (e) punctul (iv)

Activitățile vor fi implementate în întreaga regiune a programului.

În privința conservării și refacerii biodiversității, se va acorda o atenție deosebită zonelor sensibile și protejate din regiune, cum sunt parcurile naționale sau siturile Natura 2000, ca elemente centrale ale unei rețele transnaționale de biotopuri, precum și zonele care le interconectează, deoarece acestea sunt esențiale pentru ameliorarea conectivității transfrontaliere a zonelor și biotopurilor protejate și a serviciilor ecosistemice aferente. În plus, trebuie să se acorde prioritate și zonelor neprotejate care au un patrimoniu natural valoros, afectate în mod special de presiuni asupra mediului și/sau care au potențial de refacere a biodiversității din regiune. Nu vor fi utilizate ITI, DLRC sau alte instrumente teritoriale.

2.1.2.5 Utilizarea planificată a instrumentelor financiare

Referință: articolul 17 alineatul (3) litera (e) punctul (v)

Nu va fi utilizat niciun instrument financiar.

2.1.2.6 Defalcare orientativă a resurselor programului UE, în funcție de tipul de intervenție

Referință: articolul 17 alineatul (3) litera (e) punctul (vi) și articolul 17 alineatul (9) litera (c) punctul (v)

Tabelul 4: Dimensiunea 1 – domeniu de intervenție

Prioritate nr.	Fond	Obiectiv specific	Cod	Cuantum (EUR)
1	NDICI CBC	vii)	079	11 916 819,00

Tabelul 5: Dimensiunea 2 – formă de finanțare

Prioritate nr.	Fond	Obiectiv specific	Cod	Cuantum (EUR)
1	NDICI CBC	vii)	01	11 916 819,00

Tabelul 6: Dimensiunea 3 – mecanism teritorial de punere în practică și abordare teritorială

Prioritate nr.	Fond	Obiectiv specific	Cod	Cuantum (EUR)
1	NDICI CBC	vii)	33	11 916 819,00

2.2. O regiune de frontieră sănătoasă și atractivă

Referință: articolul 17 alineatul (3) litera (d)

Câmp de text: [300]

2.2.1. v) asigurarea accesului egal la îngrijiri medicale și încurajarea rezilienței sistemelor de sănătate inclusiv a îngrijirii primare și promovarea tranziției de la îngrijirea instituțională la cea furnizată de familie și comunitate

Referință: articolul 17 alineatul (3) litera (e)

2.2.1.1 Tipuri de acțiuni aferente și contribuția lor preconizată la obiectivele specifice respective și la strategiile macroregionale și strategiile privind bazinele maritime, după caz

Referință: articolul 17 alineatul (3) litera (e) (i), articolul 17 alineatul (9) litera (c) punctul (ii)

Tipurile de acțiuni indicate în această secțiune contribuie la atingerea obiectivului specific prin consolidarea capacităților părților interesate din sectorul îngrijirilor medicale de a acționa în mod eficient împreună și la nivel transfrontalier în situații de epidemie și de urgență, la îmbunătățirea accesibilității serviciilor de îngrijiri medicale prin utilizarea tehnologiilor digitale și prin punerea în aplicare a unor programe comune de depistare a afecțiunilor și de promovare a sănătății. Implementarea acțiunilor va fi coordonată cu intervențiile similare finanțate prin FEDR sau FSE+ în statele membre participante

Tip de acțiuni 3.1.

Crearea cadrului legislativ, administrativ și tehnic pentru măsuri epidemiologice comune și pentru serviciile de salvare transfrontaliere

Scopul acestui tip de acțiune este de a crea condițiile-cadru necesare unei cooperări semnificative a părților interesate relevante din sistemele naționale de îngrijire a sănătății. Pentru atingerea acestui obiectiv, activitățile orientative pot fi următoarele:

- dezvoltarea de metode comune de colectare și armonizare a datelor și crearea de baze de date comune
- studii pentru identificarea și elaborarea de soluții destinate deblocării obstacolelor juridice, administrative și tehnice din calea cooperării și elaborării de procese și protocoale aplicabile în comun
- cursuri de formare, ateliere de lucru și alte evenimente care au ca scop învățarea prin cooperare pentru a construi, interpreta, testa și dezvolta în continuare procesele și protocoalele de cooperare.
- soluții pentru eliminarea obstacolelor legale, administrative și de altă natură

Tip de acțiuni 3.2.

Investiții pentru îmbunătățirea cooperării în domeniul epidemiologiei și al serviciilor de salvare transfrontaliere

Scopul acestui tip de acțiune este de a oferi sprijin pentru investiții în dezvoltarea infrastructurii (inclusiv renovarea clădirilor și achiziționarea de echipamente) necesare pentru testarea-pilot și operarea serviciilor comune în domeniul luptei împotriva epidemiilor și al furnizării de servicii comune de urgență peste hotar(e). Pentru atingerea acestui obiectiv, activitățile orientative pot fi următoarele:

- dezvoltarea infrastructurii, inclusiv reînnoirea părților necesare ale clădirilor și achiziționarea de echipamente pentru instituțiile de îngrijire a sănătății

- *cursuri de formare, ateliere de lucru și alte evenimente care au ca scop învățarea prin cooperare pentru a face schimb de informații și experiență cu privire la îmbunătățirea serviciilor*

Tip de acțiuni 3.3.

Îmbunătățirea utilizării tehnologiilor digitale în domeniul îngrijirii și dezvoltării sănătății

Scopul acestui tip de acțiune este de a stimula utilizarea soluțiilor de telemedicină și a tehnologiilor digitale în domeniul îngrijirilor medicale și al dezvoltării în domeniul sănătății, în scopul îmbunătățirii accesibilității serviciilor medicale și dezvoltării sănătății. Se preconizează că acțiunile vor avea ca rezultat rețele transfrontaliere de cooperare între profesioniști competenți, pe baza unor proceduri și protocoale elaborate în comun, utilizând tehnologii digitale pentru diagnosticarea și consultarea sau supravegherea la distanță, precum și unele investiții pilot în investiții la scară mică necesare, în special achiziționarea echipamentelor necesare. Se preconizează că soluțiile vor acoperi o mare varietate de domenii potențiale de intervenție, cum ar fi promovarea în comun a tratamentului bolilor rare sau prevenirea și profilactica bolilor răspândite, cum ar fi excesul de greutate sau diabetul obeisant, de exemplu. Ori de câte ori este relevant standardele UE în domeniul serviciilor digitale de e-sănătate și liniile directe ale rețelei de servicii digitale de sănătate și ale MyHealth@EU ar trebui respectate.

Accesibilitatea serviciilor și pentru grupurile vulnerabile va fi promovată prin elemente de sensibilizare și de formare, specifice nevoilor grupurilor în cauză. Pentru a atinge acest obiectiv, activitățile orientative pot fi următoarele:

- *efectuarea de analize de fezabilitate specifice privind aplicabilitatea transfrontalieră a tehnologiilor digitale în domeniul îngrijirii și dezvoltării în domeniul sănătății*
- *cursuri de formare, ateliere de lucru și alte evenimente care au ca scop învățarea prin cooperare pentru a construi, interpreta, testa și dezvolta în continuare procesele și protocoalele de cooperare.*
- *dezvoltarea infrastructurilor la scară mică (inclusiv renovarea clădirilor și achiziționarea de echipamente) pentru a testa și opera servicii comune.*

Tip de acțiuni 3.4.

Implementarea programelor de control medical și promovare a sănătății

Scopul acestui tip de acțiune este creșterea gradului de conștientizare, consolidarea cunoștințelor și sensibilizarea în privința prevenirii bolilor (cu accent pe afecțiunile cardiovasculare), precum și importanța, metodele și abilitățile promovării sănătății și creșterii eficienței prevenirii problemelor de sănătate în regiune. Accesibilitatea serviciilor și pentru grupurile vulnerabile va fi promovată prin intermediul unor elemente de sensibilizare și de formare, specifice nevoilor grupurilor în cauză, precum și prin conceperea unor programe specifice. Pentru atingerea acestui obiectiv, activitățile orientative pot fi următoarele:

- *elaborarea și punerea în aplicare a programelor locale și regionale de control medical*
- *desfășurarea de programe locale și regionale de creștere a gradului de conștientizare și de formare în domeniul prevenirii afecțiunilor și dezvoltării în domeniul sănătății*
- *punerea în aplicare a programelor de dezvoltare a competențelor și de formare în domeniul prevenirii problemelor de sănătate și promovării sănătății*
- *dezvoltarea infrastructurilor (inclusiv renovarea clădirilor și achiziționarea de echipamente) necesare pentru a testa și opera programe comune*

Pentru programele INTERACT și ESPON:

Referință: articolul 17 alineatul (9) litera (c) punctul (i)

Stabilirea unui beneficiar unic sau a unei liste restrânse de beneficiari, precum și a procedurii de acordare

Neaplicabil

2.2.1.2 Indicatori

Referință: articolul 17 alineatul (3) litera (e) punctul (ii), articolul 17 alineatul (9) litera (c) punctul (iii)

Tabelul 2: Indicatori de realizare

Prioritate	Obiectiv specific	ID [5]	Indicator	Unitate de măsură [255]	Obiectiv de etapă (2024) [200]	Ținta finală (2029) [200]
2	v)	RCO117	Soluțiile identificate pentru obstacolele juridice sau administrative transfrontaliere	Număr de soluții	3	7
2	v)	RCO69	Capacitatea unităților modernizate sau noi de sănătate	număr de persoane/an	0	8400
2	v)	RCO 81	Participarea la acțiunile transfrontaliere comune	Număr de participanți	0	38450
2	v)	RCO85	Participarea la schemele comune de instruire	Participarea la scheme comune de formare	0	150

Tabelul 3: Indicatori de rezultat

Prioritate	Obiectiv specific	ID	Indicator	Unitate de măsură	Valoare de referință	An de referință	Ținta finală (2029)	Sursa datelor	Observații
2	v)	RCR 82	Obstacole juridice sau administrative transfrontaliere atenuate sau rezolvate	Număr de obstacole	0	2021	1	sistem de monitorizare/raport al beneficiarului	
2	v)	RCR73	Utilizatori anuali ai unităților de sănătate noi sau modernizate	Număr de utilizatori anuali	0	2021	9400	sistem de monitorizare/raport al beneficiarului	
2	v)	RCR81	Finalizarea schemelor comune de instruire	Număr de participanți	0	2021	135	sistem de monitorizare/raport al beneficiarului	

2.2.1.3 Grupurile-țintă principale

Referință: articolul 17 alineatul (3) litera (e)(iii) și articolul 17 alineatul (9) litera (c) punctul (iv)

Principalele grupuri țintă ale acțiunilor sunt:

Organizațiile publice și semi-publice (spitale, instituții de îngrijire ambulatorie) responsabile de furnizarea de servicii de sănătate, precum și furnizorii neguvernamentali non-profit de servicii de sănătate și de dezvoltare a sănătății în regiunea de frontieră, prin implicarea în acțiuni sau prin adoptarea soluțiilor dezvoltate în cadrul acțiunilor.

În conformitate cu principiul parteneriatului, o varietate de entități juridice din zona programului vor putea contribui la acțiunile de mai sus în calitate de beneficiari. Aici sunt incluse (dar nu limitat la):

- Autorități publice locale, regionale sau naționale, inclusiv autoritățile care au între obiectele de activitate îngrijirea și dezvoltarea sănătății
- agenții teritoriale publice sau semi-publice, cum sunt agențiile de dezvoltare locală sau regională
- organizații civile neguvernamentale (ONG-uri), care funcționează la nivel regional și local
- organizații publice sau private pentru învățământ superior și cercetare
- instituții de învățământ publice sau private, formale și informale

2.2.1.4 Indicarea teritoriilor specifice vizate, inclusiv utilizarea planificată a investițiilor teritoriale integrate (ITI), a dezvoltării locale plasate sub responsabilitatea comunității (DLRC) sau a altor instrumente teritoriale

Referință: articolul 17 alineatul (3) litera (e) punctul (iv)

Activitățile vor fi implementate în întreaga regiune a programului. Nu vor fi utilizate ITI, DLRC sau alte instrumente teritoriale.

2.2.1.5 Utilizarea planificată a instrumentelor financiare

Referință: articolul 17 alineatul (3) litera (e) punctul (v)

Nu va fi utilizat niciun instrument financiar.

2.2.1.6 Defalcare orientativă a resurselor programului UE, în funcție de tipul de intervenție

Referință: articolul 17 alineatul (3) litera (e)(vi) și articolul 17 alineatul (9) litera (c) punctul (v)

Tabelul 4: Dimensiunea 1 – domeniu de intervenție

Prioritate nr.	Fond	Obiectiv specific	Cod	Cuquantum (EUR)
2	NDICI CBC	v)	128	4 256 065,00
2	NDICI CBC	v)	129	3 936 860,00
2	NDICI CBC	v)	131	1 921 631,00
2	NDICI CBC	v)	132	1 802 264,00

Tabelul 5: Dimensiunea 2 – formă de finanțare

Prioritate nr.	Fond	Obiectiv specific	Cod	Cuquantum (EUR)
2	NDICI CBC	v)	01	11 916 820,00

Tabelul 6: Dimensiunea 3 – mecanism teritorial de punere în practică și abordare teritorială

Prioritate nr.	Fond	Obiectiv specific	Cod	Cuquantum (EUR)
2	NDICI CBC	v)	33	11 916 820,00

2.2.2. (vi) creșterea rolului culturii și al turismului sustenabil în dezvoltarea economică, implicarea socială și inovarea socială

Referință: articolul 17 alineatul (3) litera (e)

2.2.2.1 Tipuri de acțiuni aferente și contribuția lor preconizată la obiectivele specifice respective și la strategiile macroregionale și strategiile privind bazinele maritime, după caz

Referință: articolul 17 alineatul (3) litera (e)(i), articolul 17 alineatul (9) litera (c) punctul (ii)

Tipurile de acțiuni indicate în acest capitol contribuie la obiectivul specific prin promovarea cooperării culturale și prin creșterea ofertei turistice de mediu și sociale pe baza valorificării a bunurilor de patrimoniu cultural și natural din regiune, inclusiv moștenirii construite din regiune. Implementarea acțiunilor va fi coordonată cu intervențiile similare finanțate prin FEDR sau FSE+ în statele membre participante.

Tip de acțiuni 4.1.

Dezvoltarea capacităților prin colectare de date, schimb de cunoștințe și formare profesională

Scopul acestui tip de acțiune este de a mări capacitățile instituțiilor locale de management relevante, ale grupurilor formale și informale ale societății și ale furnizorilor de servicii implicați în turism pentru a gestiona serviciile legate de turism într-un mod mai sustenabil și la un nivel mai ridicat de servicii. Pentru atingerea acestui obiectiv, activitățile orientative pot fi următoarele:

- *colectarea de date primare, inclusiv dezvoltarea de metode de armonizare a datelor și crearea de baze comune de date*
- *pregătirea și instituirea unor sisteme comune de monitorizare a vizitatorilor și a patrimoniului*
- *acțiuni comune de învățare și de schimb de cunoștințe pentru a spori cunoștințele organizaționale ale organizațiilor naționale și transfrontaliere relevante, ale autorităților locale și regionale și ale organizațiilor civile (ONG-uri).*
- *cursuri de formare pentru părțile interesate din sectorul turismului pe teme legate de moștenirea culturală, viabilitatea mediului, socială și financiară, de standardele de calitate, reglementările în domeniul sănătății și abordările generale de cooperare în turism inclusiv măsuri de îmbunătățire a relației dintre schimbările climatice și moștenirea culturală (impactul schimbărilor climatice asupra patrimoniului cultural, dar și soluțiile pe care patrimoniul cultural le poate oferi pentru combaterea schimbărilor climatice) prin luarea în considerare a activității de turism cultural durabil: raportul ODC (Metoda Deschisă de Coordonare) grupului de experți din statele membre*
- *studii, cercetare aplicată, planificare strategică și de acțiune în privința modalităților și potențialului de exploatare a patrimoniului natural și cultural al regiunii prin turism sustenabil*

Tip de acțiuni 4.2.

Dezvoltarea de produse turistice generale sau comune, inclusiv dezvoltarea de rețele și rute transfrontaliere

Scopul acestui tip de acțiune este de a contribui la conceperea, organizarea și crearea de rețele transfrontaliere de atracții turistice și de a oferi instrumente comune pentru a comercializa și a accesa aceste rețele. Pentru atingerea acestui obiectiv, activitățile orientative pot fi următoarele:

- pregătirea (conceptualizarea, proiectarea și organizarea) de produse turistice comune și de servicii furnizate în comun (pachete de servicii), inclusiv pregătirea de rute tematice transfrontaliere și rețele de atracții și servicii, inclusiv site-uri și potențiale atracții legate de Ruta Culturală identificată în cadrul inițiativei DiscoverEU, care acoperă în prezent ruta Literatură, extinzându-se pe teritoriile slovace și maghiare din zona programului.
- investiții (inclusiv proiectare tehnică, analiză de fezabilitate și implementare) în infrastructura necesară pentru identitatea de marcă și coerența calității serviciilor în siturile comune și din rețea ale patrimoniului cultural și natural, precum și accesibilitatea cu bicicleta a siturilor în rețea/conectate
- investiții (inclusiv proiectare tehnică, analiză de fezabilitate și implementare efectivă) în infrastructură pentru a
 - restaura, moderniza sau transforma elementele construite ale patrimoniului cultural în vederea unei utilizări contemporane ca locuri de desfășurare a activităților culturale sau ca puncte de atracție turistică în conformitate cu Ghidul ICOMOS privind Principiile Europene de Calitate pentru intervențiile finanțate de UE cu impact potențial asupra Patrimoniului Cultural
 - îmbunătățirea accesibilității siturilor turistice noi sau existente ale patrimoniului cultural sau natural, inclusiv prin asigurarea unui acces fără bariere la situri, prin punerea la dispoziție de ghiduri digitale, materiale informative, expoziții sau alte mijloace digitale de informare, inclusiv servicii multilingve pe situri și în rețele sau prin punerea la dispoziție de oferte de mobilitate ușoară, cum ar fi „soluții de ultimă oră“, mobilitate la cerere sau îmbunătățirea transportului public și a legăturilor cu bicicleta între punctele de atracție
- Stabilirea unor platforme comune pentru comercializarea (inclusiv plasarea de oferte, sistem de rezervare etc.) atracțiilor, serviciilor și rețelelor
- Facilitarea elaborării reglementărilor și proceselor de îngrijire a sănătății referitoare la turism, care să asigure sănătatea tuturor protagoniștilor implicați în situațiile epidemice

Tip de acțiuni 4.3.

Promovarea cooperării locale și regionale în domeniul culturii și artei

Scopul acestui tip de acțiune este de a păstra și îmbogăți tradițiile culturale comune, inclusiv tradițiile sporturilor comunitare și de a încuraja crearea de noi produse culturale și artistice comune, inclusiv implicarea și educarea tinerilor în privința valorilor culturale. Pentru atingerea acestui obiectiv, activitățile orientative pot fi următoarele:

- *organizarea sau crearea de evenimente sau produse culturale și sportive comunitare și artistice comune, inclusiv cele construite pe baza păstrării și dezvoltării tradițiilor culturale locale*
- *cursuri de formare, ateliere de lucru și alte evenimente care au ca scop învățarea prin cooperare pentru a promova cooperarea culturală și dialogul intercultural*
- *investiții în infrastructura culturală publică și în sporturi comunitare cu scopul de a sprijini eforturile de conservare și dezvoltare*

Tip de acțiuni 4.4.

Acțiuni pilot pentru stimularea inovării sociale și a includerii grupurilor vulnerabile ale societății în activități culturale, servicii și proiecte turistice.

Scopul acestui tip de acțiune este de a identifica și de a testa abordări inovatoare ale cooperării în vederea furnizării de activități culturale și servicii legate de turism la nivel local, în special în locații mai puțin dezvoltate și periferice, inclusiv modalități și procedee de implicare a persoanelor din grupurile vulnerabile, inclusiv implicarea și educarea tinerilor în privința valorilor culturale. Pentru atingerea acestui obiectiv, activitățile orientative pot fi următoarele:

- *Selectarea, implementarea și monitorizarea proiectelor locale inovatoare*

Tipurile de acțiuni, așa cum au fost prezentate mai sus, promovează următoarele obiective ale Strategiei UE pentru Regiunea Dunării SUERD, așa cum sunt definite în Planul de Acțiune (2020):

Domeniul prioritar 3 „Promovarea culturii și turismului, contacte de la om la om“:

I. Dezvoltarea turismului sustenabil prin dezvoltarea unor forme viabile de turism (produse turistice ecologice și soluții de mobilitate sustenabilă) și asigurarea prezervării, conservării, socializării și interpretării contemporane sustenabile a patrimoniului cultural și valorilor naturale;

II. Știință, cercetare și noi tehnologii în domeniul culturii, turismului și al contactelor interumane, prin sprijinirea implementării unui sistem armonizat de monitorizare dedicat turismului sustenabil și patrimoniului cultural/natural și prin promovarea schimbului de practici și a creării de rețele în domeniul: a.) artelor, inclusiv în domeniul artelor contemporane; b.) sprijinirea creării de legături și sinergii între sectoarele culturale și creative și sectorul turismului;

III. Valorificarea, promovarea și protejarea patrimoniului cultural, printre altele prin prezentarea regiunii Dunării ca destinație turistică europeană importantă, prin promovarea dezvoltării de produse de calitate, a infrastructurii și a formelor inovatoare de turism și cultură de către IMM-uri și parteneriate publice-privat și prin promovarea forței de muncă calificate, a educației și a dezvoltării competențelor în domeniile turismului și culturii pentru crearea de locuri de muncă durabile în regiune.

Pentru programele INTERACT și ESPON:

Referință: articolul 17 alineatul (9) litera (c) punctul (i)

Stabilirea unui beneficiar unic sau a unei liste restrânse de beneficiari, precum și a procedurii de acordare

Neaplicabil

2.2.2.2 Indicatori

Referință: articolul 17 alineatul (3) litera (e)(ii), articolul 17 alineatul (9) litera (c) punctul (iii)

Tabelul 2: Indicatori de realizare

Prioritate	Obiectiv specific	ID [5]	Indicator	Unitate de măsură [255]	Obiectiv de etapă (2024) [200]	Ținta finală (2029) [200]

2	vi)	RCO87	Organizații care cooperează peste granițe	Număr de organizații	0	81
P2	vi)	RCO77	Numărul de situri culturale și turistice susținute	Număr de situri	0	29
2	vi)	RCO85	Participarea la schemele comune de instruire	Număr de participanți	0	185
2	vi)	RCO81	Participarea la acțiuni transfrontaliere comune	Număr de participanți		610

Tabelul 3: Indicatori de rezultat

Prioritate	Obiectiv specific	ID	Indicator	Unitate de măsură	Valoare de referință	An de referință	Ținta finală (2029)	Sursa datelor	Observații
2	vi)	RCR77	Vizitatorii siturilor culturale și turistice susținute	Număr de vizitatori	0	2021	75000	sistem de monitorizare/ raportul beneficiarului	
2	vi)	RCR81	Finalizarea schemelor comune de instruire	Număr de persoane	0	2021	120	sistem de monitorizare/ raportul beneficiarului	
2	vi)	RCR84	Organizații care cooperează transfrontalier după finalizarea proiectului	Număr de organizații	0	2021	42	sistem de monitorizare/ raportul beneficiarului	

2.2.2.3 Grupurile-țintă principale

Referință: articolul 17 alineatul (3) litera (e)(iii) și articolul 17 alineatul (9) litera (c) punctul (iv)

Principalele grupuri țintă ale acțiunilor sunt:

Organizațiile publice, private și civile (ONG-uri) și persoanele fizice care furnizează servicii legate de turism sau gestionează bunuri naturale sau culturale în regiunea de frontieră, prin implicarea în acțiuni sau prin adoptarea soluțiilor dezvoltate în cadrul acțiunilor.

Practic, toate entitățile juridice care pot contribui la acțiunile de mai sus sunt posibili beneficiari. Aici sunt incluse (dar nu limitat la):

- Autoritățile publice locale, regionale sau naționale
- Instituțiile culturale publice
- asociațiile civile și profesionale, inclusiv ale artiștilor profesioniști și ale actorilor auto-organizați („de bază“)
- Grupuri de interese, inclusiv ONG-uri
- Instituții de învățământ superior și de cercetare
- Instituții de învățământ, centre de formare și școli
- Instituții de dezvoltare economică și teritoriale cum ar fi agenșii de dezvoltare județene sau regionale;

- Birouri naționale de statistică.

2.2.2.4 Indicarea teritoriilor specifice vizate, inclusiv utilizarea planificată a investițiilor teritoriale integrate (ITI), a dezvoltării locale plasate sub responsabilitatea comunității (DLRC) sau a altor instrumente teritoriale

Referință: articolul 17 alineatul (3) litera (e) punctul (iv)

Activitățile vor fi implementate în întreaga regiune a programului. Nu vor fi utilizate instrumente teritoriale.

2.2.2.5 Utilizarea planificată a instrumentelor financiare

Referință: articolul 17 alineatul (3) litera (e) punctul (v)

Nu va fi utilizat niciun instrument financiar.

2.2.2.6 Defalcare orientativă a resurselor programului UE, în funcție de tipul de intervenție

Referință: articolul 17 alineatul (3) litera (e)(vi) și articolul 17 alineatul (9) litera (c) punctul (v)

Tabelul 4: Dimensiunea 1 – domeniu de intervenție

Prioritate nr.	Fond	Obiectiv specific	Cod	Cuquantum (EUR)
2	NDICI CBC	vi)	165	4 965 341,00
2	NDICI CBC	vi)	166	4 965 341,00
2	NDICI CBC	vi)	167	4 965 341,00

Tabelul 5: Dimensiunea 2 – formă de finanțare

Prioritate nr.	Fond	Obiectiv specific	Cod	Cuquantum (EUR)
2	NDICI CBC	vi)	01	14 896 023,00

Tabelul 6: Dimensiunea 3 – mecanism teritorial de punere în practică și abordare teritorială

Prioritate nr.	Fond	Obiectiv specific	Cod	Cuquantum (EUR)
2	NDICI CBC	vi)	33	14 896 023,00

2.3. O regiune de graniță mai cooperantă

Referință: articolul 17 alineatul (3) litera (d)

Câmp de text: [300]

2.3.1. b) mărirea eficienței administrației publice prin promovarea cooperării juridice și administrative și a cooperării între cetățeni, actorii societății civile și instituții, în special în vederea soluționării obstacolelor juridice și de altă natură în regiunile de frontieră.

Referință: articolul 17 alineatul (3) litera (e)

2.3.1.1 Tipuri de acțiuni aferente și contribuția lor preconizată la obiectivele specifice respective și la strategiile macroregionale și strategiile privind bazinele maritime, după caz

Referință: articolul 17 alineatul (3) litera (e)(i), articolul 17 alineatul (9) litera (c) punctul (ii)

Tip de acțiuni 5.1.

Cooperarea instituțională între organizațiile publice și cele ale societății civile

Tipurile de acțiuni indicate în acest capitol contribuie la obiectivul specific prin oferirea de oportunități de cooperare pentru o gamă largă de parteneri pe teme care nu au fost selectate pentru concentrarea tematică a programului, dar care sunt relevante în aceste zone, în special pentru explorarea oportunităților pentru alte teme de cooperare în viitor.

Un domeniu special de prioritate în cadrul acestor tipuri de acțiuni este îmbunătățirea cooperării transfrontaliere în vederea creșterii performanței economice a regiunii, în principal prin

- crearea și dezvoltarea de rețele operaționale (cum ar fi aglomerările, rețelele de parcuri științifice și industriale și centre logistice) ale părților interesate relevante și facilitarea schimbului și transferului de cunoștințe
- dezvoltarea prin colaborare a modalităților și metodelor de stimulare a spiritului antreprenorial în zona de frontieră, punând accentul pe abordări inovatoare și forme de activități economice care să corespundă cererii locale specifice.
- îmbunătățirea transferului de cunoștințe între autoritățile locale, mediul de afaceri, mediul academic și societatea civilă, consolidarea capacităților acestora în domeniul specializării inteligente pentru a crea sinergii și valoare adăugată prin cooperare transfrontalieră.

Pentru a îmbunătăți cooperarea în aceste domenii, cel puțin o treime din bugetul alocat priorității „2.3. O regiune de graniță cooperantă” este destinat sprijinirii proiectelor viabile care abordează subiectele enumerate mai sus. Activitățile posibile pot include, dar nu se limitează la:

- realizarea de studii preliminare și planificarea viitoarelor structuri și domenii de cooperare, inclusiv pregătirea acțiunilor strategice și a proiectelor care urmează să fie puse în aplicare, de ex. în următoarea perioadă de programare
- schimb de experiență, de date, informații și cunoștințe necesare pentru rezolvarea problemelor curente de cooperare sau pentru evitarea eventualelor conflicte sau riscuri de perspectivă sau pentru a exploata în comun oportunitățile
- armonizarea instrumentelor, metodelor, proceselor și procedurilor existente și elaborarea altora noi în vederea unei cooperări mai eficiente și mai eficace, pentru crearea de rețele și pentru o performanță instituțională îmbunătățită
- dezvoltarea organizațională la nivel instituțional și dezvoltarea competențelor personalului în vederea unei cooperări mai eficiente și mai eficace, pentru crearea de rețele și performanțe instituționale sporite

Potențialele domenii tematice de activitate pot include, dar nu se limitează la:

- specializare inteligentă, antreprenoriat și dezvoltare a afacerilor, digitalizare
- eficiență energetică și energie regenerabilă
- educația, cu accent pe formarea profesională îmbunătățind accesul egal la servicii cuprinzătoare și de calitate în domeniul educației
- includerea socio-economică a comunităților marginalizate
- coordonarea planurilor de dezvoltare a transportului transfrontalier, inclusiv dezvoltarea transportului public și dezvoltarea accesibilității transportului în stațiile de frontieră

- funcționarea serviciilor de poliție de frontieră și a serviciilor vamale, control al granițelor și a punctelor de frontieră.
- analiza și eliminarea obstacolelor din diferite domenii

Soluțiile armonizate, precum și formele îmbunătățite și noi de cooperare ar îmbunătăți semnificativ coeziunea generală a întregului domeniu, indiferent de accentul tematic pentru a aborda provocările comune și a utiliza potențialul comun prin dezvoltarea IMM-urilor și a afacerilor, antreprenoriatul și digitalizarea, eficiența energetică și energia regenerabilă, educația, cu accent pe formarea profesională, inclusiv competențele ecologice, includerea comunităților marginalizate, coordonarea dezvoltării transporturilor, operaționalizarea serviciilor poliției de frontieră și în special a serviciilor vamale. Luând în considerare caracterul de cooperare al ISO 1 între actorii relevanți din alte sectoare decât cel al SO selectate, ar putea fi prevăzute doar proiecte soft de o scară mai mică, cum ar fi cooperarea, schimbul de experiență, transferul de cunoștințe, dezvoltarea competențelor, planuri și strategii.

Tipurile de acțiuni, așa cum au fost prezentate mai sus, promovează următoarele obiective ale Strategiei UE pentru Regiunea Dunării SUERD, așa cum sunt definite în Planul de Acțiune (2020):

Domeniul prioritar 10 „îmbunătățire a capacității instituționale și a cooperării” țintește

- consolidarea capacităților instituționale în vederea îmbunătățirii procesului decizional și a performanțelor administrative.
- creșterea gradului de implicare a societății civile și a protagoniștilor locali în vederea elaborării și punerii în aplicare eficiente a politicilor.
- consolidarea coordonării și a cunoștințelor pentru o mai bună utilizare a finanțării și pentru a dezvolta instrumente de finanțare bazate pe necesități

Cele mai relevante acțiuni sunt:

(Acțiunea nr. 2) „Facilitarea cooperării administrative a comunităților care trăiesc în regiunile de frontieră”.

(Acțiunea nr. 7) „Consolidarea implicării societății civile și a protagoniștilor locali din regiunea Dunării”.

(Acțiunea nr. 8) „Îmbunătățirea capacităților orașelor și municipalităților de facilitare a dezvoltării locale și regionale”

Pentru programele INTERACT și ESPON:

Referință: articolul 17 alineatul (9) litera (c) punctul (i)

Stabilirea unui beneficiar unic sau a unei liste restrânse de beneficiari, precum și a procedurii de acordare

Neaplicabil

2.3.1.2 Indicatori

Referință: articolul 17 alineatul (3) litera (e) punctul (ii), articolul 17 alineatul (9) litera (c) punctul (iii)

Tabelul 2: Indicatori de realizare

Prioritate	Obiectiv specific	ID [5]	Indicator	Unitate de măsură [255]	Obiectiv de etapă (2024) [200]	Ținta finală (2029) [200]
3	ISO b)	RCO 87	Organizații care cooperează la nivel transfrontalier	Număr de organizații	0	36

Tabelul 3: Indicatori de rezultat

Prioritate	Obiectiv specific	ID	Indicator	Unitate de măsură	Valoare de referință	An de referință	Ținta finală (2029)	Sursa datelor	Observații
3	ISO1 b)	RCR 84	Organizații care cooperează la nivel transfrontalier după finalizarea proiectului	Număr de organizații	0	2021	18	sistem de monitorizare/raport al beneficiarului	

2.3.1.3 Grupurile-țintă principale

Referință: articolul 17 alineatul (3) litera (e) (iii) și articolul 17 alineatul (9) litera (c) punctul (iv)

Principalul grup-țintă este reprezentat în general de cetățenii din țările cooperante care beneficiază de avantajele cooperării - prin intermediul organizațiilor publice sau civice care funcționează la nivel local. Astfel, beneficiarii sunt predominant

- Organizații și autorități publice de nivel național, inclusiv filialele lor regionale sau locale
- Autorități publice locale și regionale sau organisme semi-publice
- Organizații care gestionează teritorii specifice (cum ar fi Euroregiunile și GECT-urile)
- Organizații publice sau civile de dezvoltare economică, inclusiv camere de comerț/agricultură.
- Instituții de învățământ publice sau civile și organizații furnizoare de servicii de formare profesională
- Organizații civile (neguvernamentale) și alte grupuri de interese
- Instituții publice de învățământ superior, universități, instituții publice de cercetare
- organisme și instituții publice și civile responsabile de IMM-uri și de dezvoltarea economică sau de managementul inovării
- organisme publice de gestionare a infrastructurilor de afaceri (cum ar fi parcurile industriale, parcurile științifice etc.)

2.3.1.4 Indicarea teritoriilor specifice vizate, inclusiv utilizarea planificată a investițiilor teritoriale integrate (ITI), a dezvoltării locale plasate sub responsabilitatea comunității (DLRC) sau a altor instrumente teritoriale

Referință: articolul 17 alineatul (3) litera (e) punctul (iv)

Activitățile vor fi implementate în întreaga regiune a programului. Nu vor fi utilizate ITI, DLRC sau alte instrumente teritoriale.

2.3.1.5 Utilizarea planificată a instrumentelor financiare

Referință: articolul 17 alineatul (3) litera (e) punctul (v)

Nu va fi utilizat niciun instrument financiar.

2.3.1.6 Defalcare orientativă a resurselor programului UE, în funcție de tipul de intervenție

Referință: articolul 17 alineatul (3) litera (e)(vi) și articolul 17 alineatul (9) litera (c) punctul (v)

Tabelul 4: Dimensiunea 1 – domeniu de intervenție

Prioritate nr.	Fond	Obiectiv specific	Cod	Cuquantum (EUR)
3	ERDF/ NDICI	ISO b)	171	5 958 410

Tabelul 5: Dimensiunea 2 – formă de finanțare

Prioritate nr.	Fond	Obiectiv specific	Cod	Cuquantum (EUR)
3	NDICI CBC	ISO1 b)	01	5 958 410

Tabelul 6: Dimensiunea 3 – mecanism teritorial de punere în practică și abordare teritorială

Prioritate nr.	Fond	Obiectiv specific	Cod	Cuquantum (EUR)
3	NDICI CBC	ISO1 b)	33	5 958 410

3. Plan de finanțare

Referință: articolul 17 alineatul (3) litera (f)

3.1 Credite financiare pe ani

Referință: articolul 17 alineatul (3) litera (g) punctul (i) și articolul 17 alineatul (4) literele (a)-(d)

Tabelul 7

Fond	2021	2022	2023	2024	2025	2026	2027	Total
NDICI CTF ¹	0	13 885 938	10 986 174	11 163 473	11 344 059	9 125 056	9 587 805	66 092 505
Total	0	13 885 938	10 986 174	11 163 473	11 344 059	9 125 056	9 587 805	66 092 505

¹ Interreg A, cooperare transfrontalieră externă

3.2 Total credite financiare per fond și per cofinanțare națională

Referință: articolul 17 alineatul (3) litera (f) punctul (ii) și articolul 17 alineatul (4) literele (a)-(d)

Tabelul 8

Obiectiv de politică –Nr.	Prioritate	Fond (dacă se aplică)	Baza de calcul pentru sprijinul UE (cost total eligibil sau contribuție publică)	Contribuție UE (a)=(a1)+(a2)	Defalcare indicativă a contribuției UE		Contribuție națională (b)=(c)+(d)	Defalcare indicativă a contribuției naționale		Total (e)=(a)+(b)	Rată de co-finanțare (f)=(a)/(e)	Contribuție țări terțe (pentru informare)
					fară TA conform Articolului 27(1) (a1)	cu TA conform Articolului 27(1) (a2)		Național public (c)	Național privat (d)			

<p>OP 2 “O Europă mai ecologică, cu emisii reduse de dioxid de carbon tranziția către o economie cu emisii nete de dioxid de carbon zero și o Europă rezilientă prin promovarea unor tehnologii curate și cu emisii reduse de dioxid de carbon. tranziția energetică echitabilă, investițiile verzi și albastre, economia circulară, atenuarea schimbărilor climatice și adaptarea la acestea, riscurile prevenirea și gestionarea riscurilor, precum și mobilitatea urbană durabilă”</p>	<p>Prioritatea 1 <i>O regiune de frontieră rezilientă și ecologică</i></p>	<p>NDICI-CBC</p>	<p>Costuri totale eligibile</p>	<p>29 741 627</p>	<p>26 812 843</p>	<p>2 928 784</p>	<p>3 304 626</p>	<p>2 974 163</p>	<p>330 46 3</p>	<p>33 046 253</p>	<p>90%</p>	<p>0</p>
<p>OP 4 “O Europa mai socială și mai inclusivă ce implementează Pilonul European de drepturi sociale”</p>	<p>Prioritatea 2 <i>O regiune de graniță sănătoasă și</i></p>	<p>NDICI-CBC</p>	<p>Costuri totale eligibile</p>	<p>29 741 627</p>	<p>26 812 843</p>	<p>2 928 784</p>	<p>3 304 626</p>	<p>2 974 163</p>	<p>330 46 3</p>	<p>33 046 253</p>	<p>90%</p>	<p>0</p>

	<i>atractivă</i>												
ISO1 „O mai bună guvernare a cooperării”	Prioritatea 3 <i>O regiune de graniță a cooperantă</i>	NDICI CBC	Costuri totale eligibile	6 609 251	5 958 410	650 841	734 362	660 926	73 436	7 343 613	90%	0	
	Total	<i>Toate fondurile</i>	Costuri totale eligibile	66 092 505	59 584 096	6 508 409	7 343 614	6 609 252	734 362	73 436 119	90%	0	

4. Acțiunea întreprinsă cu scopul de a implica partenerii relevanți de program în pregătirea programului Interreg și rolul acestor parteneri de program în implementare, monitorizare și evaluare

Referință: articolul 17 alineatul (3) litera (g)

Partenerii și rolul acestora în pregătirea programului

În conformitate cu principiul conducerii pe mai multe niveluri, implicarea partenerilor a fost o componentă centrală pe tot parcursul dezvoltării programului. Procesul de programare a fost coordonat de Comitetul de Programare (CP), înființat în aprilie 2020 și este format din ministerele relevante și din organizații de nivel regional/ județean/local din țările participante.

Din Ungaria, acestea includ: Ministerul Afacerilor Externe și Comerțului, Departamentul pentru Programe de Cooperare Transfrontalieră (AM pentru Programul HUSKROUA 2014-2020), Ministerul Afacerilor Externe și Comerțului, Departamentul pentru Diplomația Apei și Strategia Regiunii Dunării, Biroul Programului Széchenyi Nonprofit Srl., Consiliul Județean Borsod-Abaúj-Zemplén, Consiliul Județean Szabolcs-Szatmár-Bereg.

Din Slovacia: Ministerul Investițiilor, Dezvoltării Regionale și Informatizării din Republica Slovacă (în calitate de AN pentru HUSKROUA 2014-2020) și în calitate de organism central de coordonare (Secțiunea Autorității Centrale de Coordonare (CCA)); Ministerul Afacerilor Externe și Europene din Republica Slovacă, Regiunea Autonomă Prešov (Departamentul de Dezvoltare Strategică și Managementul Proiectelor), Regiunea Autonomă Košice (Departamentul de Dezvoltare Regională, Planificare Spațială și Mediu), Asociația Orașelor și Comunelor din Republica Slovacă.

Din România: Ministerul Dezvoltării, Lucrărilor Publice și Administrației (AN pentru Programul HUSKROUA), Ministerul Afacerilor Externe, Consiliul Județean Satu Mare, Consiliul Județean Maramureș, Consiliul Județean Suceava

Din Ucraina: Secretariatul Cabinetului de Miniștri al Ucrainei (autoritatea națională pentru Programul HUSKROUA 2014-2020), Ministerul Afacerilor Externe al Ucrainei, Administrația Regională de Stat Transcarpatică, Administrația Regională de Stat Ivano-Frankivsk, Administrația Regională de Stat Chernivtsi.

Reprezentanții Secretariatului Tehnic Comun al Programului HUSKROUA (denumit în continuare STC) (inclusiv birourile regionale) a participat la reuniunile CP cu funcția de coordonare și sprijinire profesională.

Reprezentantul Comisiei Europene și experții proiectului TESIM au fost invitați la reuniunea CP în calitate de consilieri.

Puncte de referință cheie ale procesului de programare:

- Reuniunile CP cu participarea membrilor CP
- experții externi ce au elaborat raportul inițial
- consilierii și experții redactând analiza teritorială
- echipa de experți externi ce au redactat capitolul 2 „Priorități” din documentul PI, precum și experții în evaluarea strategică de mediu
- alte capitole sunt realizate la nivel intern, dar aprobate de Comitetul de Programare.

Rolul CP - pe lângă conducerea și coordonarea strategică a procesului de planificare - a fost de a discuta și de a aproba principalele puncte de referință și rezultate ale procesului de programare.

Pentru a asigura un nivel satisfăcător de participare teritorială și în conformitate cu principiul parteneriatului incluziv, în conformitate cu articolul 6 din CPR, procesul de programare a inclus, de asemenea, consilieri de la nivel central și local, precum și reprezentanți ai societății civile care au oferit o contribuție valoroasă la procesul de programare, părțile interesate și partenerii relevanți au fost consultați în mod corespunzător. Acestea au avut acces în timp util la informații relevante, ceea ce le-a permis să joace un rol semnificativ în timpul elaborării și să influențeze procesele de punere în aplicare și de monitorizare ale viitorului program. Datorită măsurilor de securitate aplicate de cele 4 guverne în

timpul pandemiei de COVID, implicarea acestora a fost realizată printr-o serie de ateliere online, interviuri și consultări publice pentru a genera un dialog activ (de ex. identificarea provocărilor locale și a nevoilor de dezvoltare, a acțiunilor concrete și a ideilor de proiecte, a solicitanților și a rețelelor de cooperare existente și potențiale etc.).

Sondajele online în 4 limbi naționale au fost trimise online unei game largi de părți interesate, la aproximativ 700 de persoane de contact. Au fost organizate ateliere de lucru online pentru discutarea analizei teritoriale în vederea implicării părților interesate în procesul de programare în toate cele patru țări. Atelierele de lucru și sondajele online rezultate din analiza teritorială au servit apoi drept bază solidă pentru activitatea ulterioară de selectare a obiectivelor de politică și de elaborare a documentului programului Interreg.

Publicul a fost informat cu privire la procesul de programare pe mai multe căi de comunicare; în principal pe site-ul web al programului anterior și pe social media. Consultarea publică privind proiectul de program Interreg și proiectul de raport SEA a fost, de asemenea, efectuată înainte de finalizarea conținutului în mai multe limbi.

Partenerii și rolul acestora în implementarea programului

Partenerii din țările participante sunt implicați în punerea în aplicare a programului, inclusiv prin participarea lor în cadrul Comitetului de Monitorizare (CM). CM supraveghează programul și performanțele acestuia și va lua decizii în consecință.

Componența CM este convenită de țările partenere și asigură o reprezentare echilibrată a:

- autorităților relevante, inclusiv a organismelor intermediare;
- și de asemenea și a reprezentanților partenerilor de program menționați la articolul (5) din Regulamentul (UE) RDC din statele partenere și în conformitate cu (UE) nr. 240/2014 al Comisiei din 7 ianuarie 2014 privind Codul european de conduită referitor la parteneriat, în cadrul fondurilor structurale și de investiții europene.

Componența va fi asigurată prin nominalizarea țărilor partenere. CM își adoptă regulamentul de procedură, care include dispoziții privind funcționarea sa, drepturi și obligații, drepturile de vot și regulile de participare la reuniuni, precum și mijloacele și instrumentele de soluționare a conflictelor de interes. Acestea se fac publice în conformitate cu articolul 28. alineatul (4) din Regulamentul 2021/1059 al Parlamentului European și al Consiliului. Lista membrilor va fi publicată pe site-ul de internet.

Mecanismul de coordonare instituțională

Printre alte elemente importante, Acordul de Parteneriat descrie mecanismul de coordonare, delimitare și complementaritate între fonduri și coordonarea între programele naționale și regionale, precum și complementaritatea dintre fonduri și alte instrumente ale Uniunii în statele membre. Acesta furnizează ajutor și informații în coordonarea exercițiului și pentru Programul nostru. În acest fel este asigurat fluxul informațional bidirecțional.

Partenerii programului, sprijiniți de activitatea CM, a Secretariatului Comun (cu unul sau mai multe birouri regionale în țările partenere), a controlorilor și a altor organisme de program, vor fi utilizați ca mecanisme de coordonare permanentă, asigurând coordonarea și monitorizarea generală a implementării fondurilor ale Uniunii și naționale relevante. Membrii și observatorii CM ar putea fi implicați în punerea în aplicare a programului și/sau în luarea deciziilor (de exemplu, județe/VUC-uri în programele de dezvoltare regională/teritorială din Ungaria, Republica Slovacă și România), prin urmare dețin informații relevante extinse. Centrul de cunoștințe furnizat de Programul Széchenyi (SZPO) care găzduiește JTS și controlorii ale programelor transnaționale a extins, de asemenea, informațiile relevante cu privire la alte secțiuni de frontieră. În plus, SZPO participă la mecanismul de implementare a principalelor programe strategice.

În Ungaria, portofoliul pentru planificarea și punerea în aplicare a programelor CBC Interreg, ce aparțin Ministerului Afacerilor Externe și Comerțului (MAEC). În faza de planificare, MAEC a coordonat procesul de programare a tuturor programelor de cooperare transfrontalieră la care participă Ungaria, împreună cu Oficiul Primului Ministru, în calitate de coordonator al fondurilor politicii de coeziune în Ungaria, și cu Ministerul Finanțelor, care este responsabil pentru dezvoltarea teritorială la nivel național, au participat la acest proces. MAEC este responsabil de programele Interreg ale CBC, participă cu rol

consultativ la comitetul de monitorizare în cadrul acordurilor de parteneriate din Ungaria. În plus, MAEC participă împreună cu autoritățile de management ale programelor naționale în cadrul Comitetului de Coordonare a Politicii de Dezvoltare, care se ocupă de toate aspectele legate de politica de dezvoltare din Ungaria.

În Slovacia, responsabilitățile de planificare și implementare aparțin Ministerului Investițiilor, Dezvoltării Regionale și Informatizării al Republicii Slovace.

În România, aceste funcții aparțin Ministerului Dezvoltării, Lucrărilor Publice și Administrației.

În Ucraina - Secretariatul Cabinetului de Miniștri al Ucrainei și Ministerul Afacerilor Externe al Ucrainei sunt implicate în faza de planificare și în viitoarea implementare.

În plus, coordonarea va fi asigurată prin invitarea ocazională a autorităților programului la reuniunile CM sau prin organizarea de consultări periodice la nivel național, pe teme specifice înaintea reuniunilor și deciziilor CM.

Monitorizarea și evaluarea:

Principalul organism responsabil de monitorizarea și evaluarea programului este CM, cu ajutorul Secretariatului Comun și a filialelor teritoriale. Printre altele, CM va examina periodic:

- progresul înregistrat în implementarea programului și în atingerea etapelor și obiectivelor de referință ale programului Interreg;
- toate problemele care afectează performanța programului și măsurile luate pentru a soluționa aceste probleme;
- progresele înregistrate în realizarea evaluărilor, sintezele evaluărilor și toate urmărirea constatărilor
- punerea în aplicare a acțiunilor de comunicare și vizibilitate;
- progresele înregistrate în punerea în aplicare a operațiunilor din cadrul programului de importanță strategică și, după caz, a marilor proiecte de infrastructură;
- progresele înregistrate în privința consolidării capacității administrative a instituțiilor publice și a beneficiarilor, dacă este cazul.

În plus față de sarcinile sale privind selecția operațiunilor enumerate la articolul 22 din Regulamentul 2021/1059 al Parlamentului European și al Consiliului, comitetul de monitorizare aprobă:

- metodologia și criteriile utilizate pentru selectarea operațiunilor, inclusiv orice modificări ale acestora, după notificarea Comisiei, la cerere, inclusiv înființarea unor comitete de conducere speciale care vor fi însărcinate cu selectarea operațiunilor;
- planul de evaluare și orice modificare a acestuia;
- orice propunere a autorității de management pentru modificarea programului, inclusiv pentru un transfer în conformitate cu articolul 19 alineatul (5) din Regulamentul 2021/1059 al Parlamentului European și al Consiliului;
- raportul final de performanță.

Pentru a măsura progresul și performanța, evaluarea programului se va realiza, printre altele, pe baza următoarelor criterii: eficacitate, eficiență, relevanță, coerență și valoare adăugată de UE, cu scopul de a îmbunătăți calitatea elaborării și punerii în aplicare a programelor. Evaluările pot acoperi și alte criterii relevante, cum ar fi includerea, nediscriminarea și vizibilitatea, și pot acoperi mai multe programe. Evaluarea trebuie să fie publică.

Având în vedere rolul extins al CM în evaluarea performanțelor programului, precum și în privința transparenței și transmiterii datelor, membrii CM se vor angaja să furnizeze date în vederea stabilirii criteriilor de evaluare a performanțelor, precum și să își asume rolul de furnizori de date pentru teritoriul aflat sub jurisdicția sau domeniul lor de expertiză.

Sistemul de monitorizare și e-coeziune

Sistemul INTERREG+ - special conceput pentru program - este un sistem informatic complet funcțional de schimb electronic de date, monitorizare și flux de lucru, dezvoltat în conformitate cu principiile e-coeziunii.

Sistemul poate fi utilizat pe tot parcursul ciclului de viață al programului și al proiectului. Întreaga gamă de funcționalități back office și front office ale sistemului asigură faptul că toate schimburile de date se desfășoară electronic între beneficiari și organismele programului și oferă rapoarte și statistici privind performanța proiectului și a programului.

5. Abordarea comunicării și a vizibilității programului Interreg (obiective, public țintă, canale de comunicare, inclusiv mediatizarea prin intermediul rețelelor sociale, dacă este cazul, bugetul planificat și indicatorii relevanți pentru monitorizare și evaluare)

Referință: articolul 17 alineatul (3) litera (h)

Comunicarea înseamnă construirea înțelegerii, o cheie pentru o schimbare socială reușită. Se axează pe misiune, concentrată pe audiență și acțiune. Este o parte integrantă a implementării programului, activitățile servesc la atingerea obiectivelor programului. Strategia pentru elementele cheie de comunicare este concepută la începutul Programului: obiectivele sunt definite cu un accent special pe prioritățile selectate, oferind soluții personalizate pentru a ajunge la grupurile țintă relevante (așa cum sunt enumerate în sub-secțiunile 2.1.1.3, 2.1. 2.3, 2.2.1.3, 2.2.2.3 și 2.3.1.3 pentru obiectivele specifice) și definirea mesajelor-cheie tematice pentru acestea.

Obiective: specifice, măsurabile, realizabile, orientate spre rezultate și limitate în timp, după cum urmează

1. Programul și specificul sunt bine cunoscute, sunt mediatizate pe scară largă către grupurile țintă, actorii relevanți sunt consultați frecvent, informațiile despre oportunitățile de finanțare și rezultatele sunt ușor de obținut;
2. Programul este pus în aplicare în mod eficient și transparent: comunicarea internă între organismele programului funcționează bine; sunt diseminate cele mai bune practici de proiect identificate; se acordă atenție dezvoltării capacităților beneficiarilor de a înțelege importanța comunicării;
3. Impactul pozitiv al cooperării Interreg la nivel european este demonstrat;

Publicul țintă: Comunicarea este direcționată către factorii de decizie și factorii de decizie la nivel național, regional și local, către potențialii solicitanți și beneficiari (autorități publice naționale, regionale și locale, agenții regionale, universități, institute de cunoaștere și cercetare, ONG-uri și organizații private non-profit relevante și publicului larg din țările implicate).

Următoarele principii vor fi aplicate:

- Transparență - în toate etapele ca informațiile din Program să fie puse la dispoziție;
- Acuratețe - informațiile sunt valabile numai dacă sunt corecte;
- Oportunitate - informațiile furnizate la timp sunt utile publicului și sunt demne de a fi cunoscute de mass-media;
- Claritate - ușor de înțeles pentru publicul țintă, informațiile trebuie să fie clare.
- Concentrare pe proiecte și rezultate - sunt cei mai buni ambasadori ai Programului;
- Schimbul de bune practici între programele Interreg, între Program și proiectele sale.

Programul ia în considerare următoarele principii la planificarea și implementarea măsurilor de informare și comunicare: dezvoltare durabilă (practici care protejează mediul), egalitatea de șanse și nediscriminare (grupuri vulnerabile (inclusiv minorități etnice, persoanele cu dizabilități, persoanele în vârstă, copiii, femeii, șomerii, etc.)), egalitatea între bărbați și femei.

Strategia digitală și utilizarea rețelelor sociale sunt importante în obiectivele de informare și vizibilitate. Sunt foarte eficiente. Comunicarea internă este o parte integrantă a strategiei de comunicare pentru o mai bună coordonare a activităților dintre organismele programului.

Canalele de comunicare:

Instrumente **online:**

- Site-ul web al Programului - nu doar pentru părțile interesate de program dar și pentru publicul larg.
- Site-urile web ale proiectelor – pentru prezența online împreună cu programul. „Instrumentul de creare a web site-ului“ care permite proiectelor să economisească timp și bani în privința dezvoltării site-urilor web. Conținutul va fi actualizat cu ușurință prin intermediul site-ului web al programului, iar rezultatele proiectelor vor fi permanent disponibile
- Campanii de comunicare (scurte videoclipuri promoționale/podcast-uri audio și narațiuni tematice)
- Ziua Cooperării Europene – pentru prezentarea realizărilor;
- Rețele sociale (Facebook, Twitter, LinkedIn, etc) - dialogul și conversațiile bidirecționale pentru construirea comunităților;
- Videoclipuri - pentru un efect vizual, uman și de durată privitor la realizări
- Fotografii - o modalitate relativ simplă și eficientă de a produce imagini vizuale atractive;
- Mass-media tradițională.

Instrumente offline:

- Seminarii/ateliere pentru potențialii beneficiari;
- Cursuri de formare și reuniuni pentru beneficiarii proiectelor și (privind învățarea, comunicarea, managementul financiar etc pentru organismele programului;
- Participarea la evenimente organizate de terți pentru mărirea gradului de conștientizare și pentru furnizarea de bune practici.

Indicatori de realizare pentru activitățile principale: numărul de vizitatori ai site-ului web; numărul de apariții în mass-media.

Conținutul rețelelor de socializare va fi triplu: 1) conținut care promovează programul; 2) activități de diseminare a conținutului, evenimentelor și a poveștilor de succes ale beneficiarilor și 3) conținut care interacționează personal cu publicul. Platforma Twitter va fi utilizată pentru postarea știrilor despre programe și proiecte. LinkedIn – pentru conținut B2B (actualizări) și Facebook – pentru postări, repostări, conținut foto și video.

Obiectivul pentru rețelele de socializare – îmbunătățirea aprecierii Programului. Scopul rețelelor sociale – 1) creșterea gradului de conștientizare a publicului existent și potențial și 2) îmbunătățirea angajamentului, arătând modul în care publicul interacționează cu conținutul. **Indicatori:** numărul de urmăritori și acțiuni; comentarii, aprecieri, @mențiuni; clicuri pe site, înscrieri la buletine informative etc.

În conformitate cu Reg. 2021/1059 Art. 36 (1), în cadrul JS se vor asigura activitățile de comunicare, urmând a fi numit responsabilul de comunicare. Bugetul indicativ este de aproximativ 300.000 EUR, bazat pe perioada de programare anterioară 2014-2020 și o planificare realistă până în 2029.

O atenție deosebită va fi acordată proiectelor mari de infrastructură care urmează să fie selectate în apelul de propuneri și care vor fi considerate operațiuni de importanță strategică. Importanța acestora va fi subliniată pe parcursul implementării programului în activitățile de comunicare de la startul acestuia și până la închidere.

6. Indicarea sprijinului acordat proiectelor la scară mică, inclusiv proiectelor mici în cadrul fondurilor pentru proiecte mici

Referință: articolul 17 alineatul (3) litera (i), Articolul 24

Programul sprijină direct proiecte cu volum financiar limitat conform Articolului 24 (1) (a) al Regulamentului Interreg. Articolul 26 (fonduri pentru proiecte mici) nu va fi aplicat.

În ultimele două perioade de programare (ENPI, ENI), atât proiectele de scară mică (cu volum financiar limitat), cât și cele de scară largă au fost populare în rândul beneficiarilor din toate cele patru țări. În cadrul

programului ENPI, proiectele mici au fost utilizate în principal ca instrument de introducere a cooperării transfrontaliere, în timp ce proiectele strategice de anvergură au fost puse în aplicare în cadrul procedurilor de atribuire directă. Revenind de la ENPI și ENI, proiectele mici au devenit mai mari în ceea ce privește valoarea și parteneriatele și, în continuare, a existat un interes ridicat pentru punerea în aplicare a programului, precum și a unor seturi ample și cuprinzătoare de activități transfrontaliere, ca parte a viitoarelor proiecte la scară largă, pe termen mai lung. Au fost lansate cereri de propuneri deschise separate ca fiind obligatorii în mod normal (inclusiv la scară mică) și pentru proiectele mari de infrastructură.

Proiectele de scară mică vor contribui la scăderea tendinței de creștere a proiectelor de scară medie și vor oferi o gestionare mai ușoară, cu o sarcină administrativă mai redusă pentru potențialii beneficiari mai puțin experimentați ai viitoarelor proiecte cu volum financiar limitat. Deși finanțarea disponibilă pentru perioada 2021-2027 a scăzut în comparație cu perioada anterioară, proiectele mai mici pot contribui la menținerea gradului de acoperire a programului.

Proiectele la scară mică ar trebui să:

- promoveze cooperarea directă între cetățeni și instituții,
- atragă noi beneficiari ai cooperării transfrontaliere,
- ancoreze cooperarea în domenii din ce în ce mai multe și fără precedent,
- pună cooperarea pe picioare mai solide din cauza diversificării,
- crească vizibilitatea programului și, prin urmare, a Interreg-ului în întreaga regiune.

Deși în special noii beneficiari și instituțiile mici sunt invitate să își pună în aplicare ideile transfrontaliere și, prin urmare, să aducă programul mai aproape de cetățenii din regiunea transfrontalieră HU-SK-RO-UA, măsura ar trebui să ofere posibilitatea de a pune în aplicare proiecte la scară mică în condiții simplificate pentru toți potențialii beneficiari ai programului Interreg NEXT. Acest lucru este, de asemenea, în conformitate cu Regulamentul Interreg, recomandarea primei etape de evaluare a programului CBC al IEV anterior (2014-2020).

Potențialii beneficiari pot solicita finanțarea proiectelor de scară mică și a acțiunilor interpersonale în toate prioritățile Programului Interreg NEXT Ungaria-Slovacia-România-Ucraina 2021-2027, în funcție de orientarea tematică a cooperării lor.

Necesitatea unei mai bune cooperări și de a rezolva o serie de dificultăți juridice, organizaționale sau de altă natură este evidentă în regiune, la fel și importanța acțiunilor interpersonale (de exemplu, programe sportive, religioase, culturale) în construirea încrederii și în furnizarea de experiență pentru o gamă largă de părți interesate. Deși o serie de nevoi ar putea fi satisfăcute prin acțiuni din cadrul obiectivelor selectate în cadrul concentrării tematice, multe nevoi de cooperare nu se încadrează în aceste obiective. Cu toate acestea, consolidarea cooperării în alte domenii ar fi de dorit, deoarece beneficiile potențiale ale acesteia sunt importante, dar proiectele sunt de scară mică și diverse, astfel încât volumul acestora în cadrul fiecărui domeniu nu este suficient pentru a crea obiectiv specific dedicat.

Pe baza necesității unei cooperări instituționale consolidate în domenii care nu sunt selectate pentru concentrarea tematică a programului, dar sunt relevante în domenii, în special pentru explorarea oportunităților pentru alte teme de cooperare, obiectivul specific Interreg 1 b (eficientizarea administrației publice prin promovarea cooperării juridice și administrative și a cooperării între cetățeni, actorii și instituțiile societății civile, în special în vederea soluționării obstacolelor juridice și de altă natură din regiunile de frontieră), permite participarea la cooperare a unei game largi de parteneri (cum ar fi diferiți actori și organisme de guvernare, municipalități, instituții publice, organizații neguvernamentale/civile).

Programul salută proiectele la scară mică care vizează următoarele scopuri (lista nu este exclusivă):

- Primele acțiuni de cooperare pentru noi veniți;
- Crearea de noi rețele de guvernare (inclusiv noi elemente de cooperare);
- Testare și seed financing pentru proiecte mai mari;
- Acțiuni-pilot mici și specifice;
- Valorificarea rezultatelor altor inițiative (inclusiv transferul de know-how și schimbul de cunoștințe);

- Acțiuni de sensibilizare a publicului larg;
- Acțiuni interpersonale, promovarea contactelor și interacțiunii dintre oameni, construirea încrederii;
- Cooperarea inter-municipală transfrontalieră;
- RDI și crearea de produse cu valoare adăugată ridicată;
- Consolidarea capacităților și transferul de cunoștințe legate de cooperarea antreprenorilor și de strategiile de specializare inteligentă;
- Colaborări educaționale;
- Dezvoltarea minoră a infrastructurilor locale construite;
- Procurarea de echipamente de scară mică.

Pentru a menține valoarea adăugată și avantajele proiectelor interpersonale și la scară mică, programul Interreg NEXT continuă să sprijine astfel de proiecte, stabilind condiții care să asigure gestionarea simplificată a finanțării proiectelor mici de către destinatarii finali care adesea nu sunt obișnuiți să solicite fonduri din partea Uniunii.

Beneficiarii proiectelor la scară mică utilizează opțiunile simplificate în materie de costuri oferite de program în cea mai mare măsură posibilă (în conformitate cu punctul 25 din preambul, Regulamentul UE 2021/1059). Costurile reale sunt posibile numai dacă se alege opțiunea forfetară, în ceea ce privește categoriile de costuri cărora li se aplică rata forfetară (de exemplu: până la 20 % personal sau 40 % pentru toate costurile eligibile, altele decât costurile directe cu personalul). Acest lucru va contribui la o raportare mai simplă, control/audit.

Conform metodologiei de indicatori, presupunem că dimensiunea proiectului va fi în jur de 500.000 de euro, dar decizia finală va fi luată de comisia de monitorizare la aprobarea apelului de propuneri. Comitetul de Monitorizare va decide, conform metodologiei pentru indicatorul dimensiunii proiectului, mărimea financiară limitată care ar putea fi în jur de maximum 200.000 EUR.

7. Dispoziții de implementare

7.1. Autorități responsabile de program

Referință: articolul 17 alineatul (6) litera (a)

Tabelul 9

Autorități responsabile de program	Numele instituției [255]	Numele persoanei de contact [200]	E-mail [200]
Autoritatea de management	Ministerul Afacerilor Externe și comerțului, Ungaria	Dl. Péter Kiss-Parciu Dna. Nikoletta Horváth	hathatar@mfa.gov.hu nikoletta.horvath@mfa.gov.hu
Autoritatea națională (pentru programele la care participă țări terțe, după caz)	Ministerul Afacerilor Externe și Comerțului, Ungaria Ministerul Investițiilor, Dezvoltării Regionale și Informatizării din Republica Slovacă Ministerul Dezvoltării, Lucrărilor Publice și	Dl. András Stefanik Dl. Tomáš Swiatlowski Dna. Iulia Hertzog	andras.stefanik@mfa.gov.hu tomas.swiatlowski@mirri.gov.sk iulia.hertzog@mdlpa.ro

	Administrației din România Secretariatul Cabinetului de Miniștri al Ucrainei	Dl. Anatolii Kutsevol	kutsevol@kmu.gov.ua
Autoritatea de audit	Direcția Generală de Audit al Fondurilor Europene, Ungaria	Dl. Balázs Dencső dr.	balazs.dencso@eutaf.gov.hu
Grupul reprezentanților auditorilor (pentru programele la care participă țări terțe, după caz)	Direcția Generală de Audit al Fondurilor Europene, Ungaria Ministerul de Finanțe al Republicii Slovace, Secția de Audit și Control Curtea de Conturi a României - Autoritatea de Audit Unitatea pentru programele europene de cooperare teritorială Curtea de Conturi a Ucrainei	Dl. Balázs Dencső dr. Dna. Vladimíra Zacharidesová Dna. Petra Kučák Nétryová Dl. Dan Lucian Vladescu Dl. Vasyl Nevidomyi Dna. Yuliia Myronenko Dl. Volodymyr Duboriz	balazs.dencso@eutaf.gov.hu vladimira.zacharidesova@mfsr.sk petra.kucak.netryova@mfsr.sk utoritateadeaudit@rcc.ro Nevidomyi_vi@rp.gov.ua Myronenko_YP@rp.gov.ua Duboriz_VA@rp.gov.ua
Organismul către care trebuie făcute plățile de către Comisie	Ministerul Afacerilor Externe și comerțului, Ungaria	Dl. Péter Kiss-Parciu Dna. Nikoletta Horváth	hathatar@mfa.gov.hu nikoletta.horvath@mfa.gov.hu

7.2. Procedura de înființare a secretariatului comun

Referință: articolul 17 alineatul (6) litera (b)

Țările partenere au convenit să înființeze Secretariatul Comun (SC) pentru Programul INTERREG NEXT Ungaria-Slovacia-România-Ucraina 2021-2027 pe baza STC existent al Programului ENI HU-SK-RO-UA. Conform acestei decizii, SC va fi înființat în cadrul Biroului de programe Széchenyi Nonprofit Srl. (BPSZ). SC va fi independent din punct de vedere funcțional în cadrul structurilor organizaționale ale BPSZ; cu toate acestea, compania va asigura suportul de fundal necesar pentru buna funcționare, precum și servicii orizontale pentru implementarea cu succes a programului (de ex. coordonarea elaborării și funcționării sistemului de monitorizare a Programului, sprijin în materie de reglementare, juridic, profesional, de achiziții publice, financiar și de coordonare a auditului).

SC va lucra în strânsă cooperare cu AM în privința coordonării și implementării programului și va oferi sprijin autorităților naționale. AM și SC vor fi instituite într-un sistem care să asigure, pe de o parte, cooperarea lor

și, pe de altă parte, independența lor față de structurile naționale. De asemenea, SC va asista CM în îndeplinirea funcțiilor și sarcinilor respective (printre altele, organizarea reuniunilor CM, inclusiv pregătirea și transmiterea documentelor, sprijinirea procesului decizional, asigurarea urmăririi). În plus, SC va furniza solicitanților informații privind oportunitățile de finanțare, va sprijini procesul de căutare de parteneri și de dezvoltare a proiectelor, va gestiona procesul de aplicare, va sprijini procesul de evaluare și selecție a operațiunilor și va asista beneficiarii în implementarea operațiunilor lor. În plus, SC va pregăti documente la nivel de program (de ex. ghiduri pentru solicitanți și beneficiari, rapoarte care vor fi transmise de AM către Comisia Europeană după aprobarea CM), va coordona evaluările efectuate pe parcursul implementării Programului și va desfășura activități de informare și promovare.

Numărul și calificarea personalului trebuie să corespundă sarcinilor definite mai sus. SC trebuie să dispună de un personal care ține seama de parteneriatul programului. Membrii personalului sunt selectați de comun acord cu țările partenere. Un comitet de selecție compus dintr-un reprezentant al fiecărei țări partenere și din reprezentantul BPSZ, în calitate de instituție gazdă, decide cu privire la persoana șefului SC. Membrii SC trebuie selectați de un comitet format dintr-un reprezentant al fiecărei țări partenere, din șeful SC și dintr-un reprezentant al BPSZ. Personalul din cadrul SC va fi angajat de BPSZ.

SC va fi localizat în Budapesta, Ungaria, personalul SC fiind în Nyíregyháza, Ungaria. Vor fi înființate sucursale în Ungaria, Slovacia, România și Ucraina.

Structura și activitatea generală a SC vor fi coordonate de șeful SC, care va fi sprijinit direct de următorii membri ai personalului:

- Șeful adjunct al SC
- Managerii de program
- Managerul de comunicare - rol îndeplinit de unul sau mai mulți membri ai personalului sau de un angajat cu normă întreagă
- Responsabilii financiari - rol îndeplinit de unul sau mai mulți membri ai personalului sau de un angajat cu normă întreagă

SC va fi finanțat din asistența tehnică a programului. Normele detaliate privind managementul financiar al autorităților programului de către țările partenere vor fi stabilite în memorandumul de înțelegere.

7.3. Repartizarea răspunderii între statele membre și, după caz, țările terțe sau țările partenere și TTPM participante, în cazul unor corecții financiare impuse de autoritatea de management sau de Comisie

Referință: articolul 17 alineatul (6) litera (c)

7.3.1. Reguli generale privind răspunderea între statele membre și țara parteneră

Fiecare stat membru/țara parteneră este responsabil(ă) de prevenirea, detectarea și corectarea neregulilor conform legislației naționale și europene în vigoare. Fără a aduce atingere responsabilității statului membru/țării partenere în conformitate cu articolul 52 din Regulamentul (UE) 2021/1059, autoritatea de management se asigură că orice sumă plătită ca urmare a unei nereguli - sau când autoritatea de management are dreptul de a se retrage din contractul de finanțare și de a solicita rambursarea integrală sau parțială a contribuției UE - este recuperată de la partenerul principal. Partenerii rambursează partenerului principal orice sume plătite în mod necuvenit.

În cazul în care partenerul principal nu reușește să obțină rambursarea de la ceilalți parteneri sau în cazul în care autoritatea de management nu reușește să obțină rambursarea de la partenerul principal, statul membru/țara parteneră pe teritoriul căreia este situat partenerul în cauză sau, în cazul GECT, este înregistrat, trebuie să ramburseze autorității de management orice sumă plătită în mod necuvenit partenerului respectiv.

În cazul în care autoritatea de management suportă cheltuieli juridice pentru procedurile de recuperare, chiar dacă acestea nu au succes, acestea vor fi rambursate de statul membru/țara parteneră care găzduiește partenerul principal responsabil de procedura respectivă.

Autoritatea de management este responsabilă de rambursarea sumelor recuperate către bugetul general al Uniunii, în conformitate cu repartizarea răspunderii între statele membre și țara parteneră.

Autoritatea de management va rambursa fondurile către Uniune după ce sumele sunt recuperate de la partenerul principal/partenerul/ statul membru/țara parteneră.

Conform Articolului 52 (4) a Regulamentului (UE) 1059/2021, după ce statul membru/țara parteneră a rambursat autorității de management orice sumă plătită în mod necuvenit unui partener, acesta poate continua sau iniția o procedură de recuperare împotriva partenerului respectiv în conformitate cu legislația sa națională.

Statul membru/țara parteneră nu are nicio obligație de raportare față de autoritățile programului, comitetul de monitorizare sau Comisia Europeană în ceea ce privește aceste recuperări naționale.

În cazul în care statul membru/țara parteneră nu și-a îndeplinit responsabilitatea pentru rambursarea sumelor în termenul menționat mai sus, autoritatea de management rambursată va deduce toate sumele corespunzătoare plătite în mod necuvenit unui partener, aceste sume fac obiectul unui ordin de recuperare emis de Comisie, care va fi executat, dacă este posibil, prin compensarea către statul membru/țara parteneră respectivă din program. O astfel de recuperare nu constituie o corecție financiară și nu reduce sprijinul din partea FEDR sau din orice instrument de finanțare externă al Uniunii către Program Suma primită constituie venituri alocate în conformitate cu [21 alineatul (3)] din Regulamentul (UE, Euratom) [FR-Omnibus].

În ceea ce privește sumele nerambursate Autorității de management de către un stat membru/unei țări parteneră, compensarea se referă la plățile ulterioare către același program Interreg. Autoritatea de management compensează apoi, în ceea ce privește statul membru/țara parteneră respectivă, în conformitate cu repartizarea pasivelor între statele membre participante/țările parteneră prevăzute în programul Interreg în cazul corecțiilor financiare impuse de autoritatea de management sau de Comisie.

Statele membre și țara parteneră sunt de acord că nici partenerul principal, nici autoritatea de management a programului nu vor fi obligate să recupereze o sumă plătită necuvenit care nu depășește 250 EUR, fără dobânzi, în cadrul unei contribuții din fondurile Uniunii la o operațiune, în mod cumulativ într-un an contabil.

7.3.2. Reguli privind distribuirea răspunderilor

Statele membre/țările parteneră vor fi responsabile după cum urmează, pentru:

- Neregulile privind partenerul principal sau unic sau partenerii:

Statul membru/țara parteneră poartă răspunderea pentru rambursarea sumei plătite în mod necuvenit, astfel cum este descris la punctul 7.3.1, cu excepția cazului în care dovedește că partenerul unic sau partenerii au transferat deja suma privind neregula partenerului principal situat pe teritoriul celuilalt stat membru/celeilalte țări parteneră.

Statul membru/țara parteneră este responsabil(ă) pentru eventualele consecințe financiare ale neregulilor cauzate de partenerul principal sau unic sau de partenerii aflați pe teritoriul său.

- Nereguli ale organismelor de management comun:

În cazul unor nereguli care rezultă din acțiunile și deciziile luate de autoritatea de management, organismul cu rol în contabilitate și/sau Secretariatul Comun, responsabilitatea față de Comisia Europeană și față de Comitetul de Monitorizare este asumată de statul membru care găzduiește Autoritatea de Management, organismul cu rol în contabilitate și Secretariatul Comun.

• Nereguli sistemice – la nivel național:

În cazul în care Comisia Europeană sau Autoritatea de Audit constată o eroare sistemică, care poate fi în mod clar legată de statul membru/țara parteneră, statul membru/țara parteneră în cauză este singurul responsabil pentru rambursare.

• Nereguli sistemice – la nivel de program:

În cazul unei nereguli sistemice sau al unei corecții financiare la nivel de program care nu poate fi atribuită statului membru/țării partenere, răspunderea este suportată în comun și în mod egal de către statul membru și țara parteneră.

• *Corecția financiară la nivel de program:*

În cazul în care corecția financiară este stabilită la nivel de program de către Comisia Europeană, răspunderea este stabilită de către autoritatea de management, autoritatea de audit și organismul cu rol contabil. Ca regulă generală, statul membru/țara parteneră este responsabil(ă) pentru plata unei astfel de corecții. Statul membru și țara parteneră plătesc o parte din corecție, care este proporțională cu sumele constatate de autoritatea de audit ca fiind validate în mod eronat de către statul membru/țara parteneră.

Principiile răspunderii descrise mai sus se aplică, de asemenea, corecțiilor financiare pentru asistența tehnică (AT) calculate în conformitate cu articolul 27 din Regulamentul (UE) 1059/2021, deoarece astfel de corecții ar fi consecința directă a neregulilor legate de proiecte (sistemice sau nu). Autoritatea de management va informa în permanență statul membru/țara parteneră cu privire la toate neregulile și impactul acestora asupra asistenței tehnice.

Statul membru/țara parteneră raportează cu privire la nereguli în conformitate cu criteriile de determinare a cazurilor de nereguli care trebuie raportate, cu datele care trebuie furnizate și cu formatul de raportare prevăzut în Regulamentul (UE) 1060/2021. Neregulile sunt raportate de statul membru/țara parteneră în care cheltuielile sunt plătite de partenerul principal sau de beneficiarul care pune în aplicare proiectul. Procedura specifică în acest sens va face parte din descrierea sistemului de gestionare și control al programului care urmează să fie instituit în conformitate cu articolul 69 alineatul (12) din Regulamentul (UE) 1060/2021.

În cazul în care statul membru stabilește corecția financiară, se aplică articolul 103 din CPR.

În ceea ce privește articolul 88 din RDC, Autoritatea de Management va avea în vedere dispozițiile privind rambursarea efectuată la bugetul Uniunii și dobânzile datorate eventualelor întârzieri.

Mai multe detalii despre aranjamente pot fi reglementate în alte documente legate de program

8. Utilizarea costurilor unitare, a sumelor forfetare, a ratelor forfetare și a finanțărilor nelegate de costuri

Referință: articolele 94 și 95 din Regulamentul (UE) 2021/1060 (RDC)

Tabelul 10: Utilizarea costurilor unitare, a sumelor forfetare, a ratelor forfetare și a finanțărilor nelegate de costuri

Se intenționează utilizarea articolelor 94 și 95	DA	NU
De la adoptare, programul va face uz de rambursarea cheltuielilor eligibile pe baza costurilor unitare, a sumelor forfetare și a ratelor forfetare în cadrul priorităților, în conformitate cu articolul 94 din RDC (în caz afirmativ, completați Anexa 1)	<input type="checkbox"/>	<input checked="" type="checkbox"/>
De la adoptare, programul va face uz de rambursarea cheltuielilor eligibile pe baza finanțărilor nelegate de costuri, în conformitate cu articolul 95 din RDC (în caz afirmativ, completați Anexa 2)	<input type="checkbox"/>	<input checked="" type="checkbox"/>

ANEXE

Harta 1:Harta zonei de desfășurare a programului

Anexa 1: Contribuția Uniunii pe baza costurilor unitare, a sumelor forfetare și a ratelor forfetare - nonaplicabile

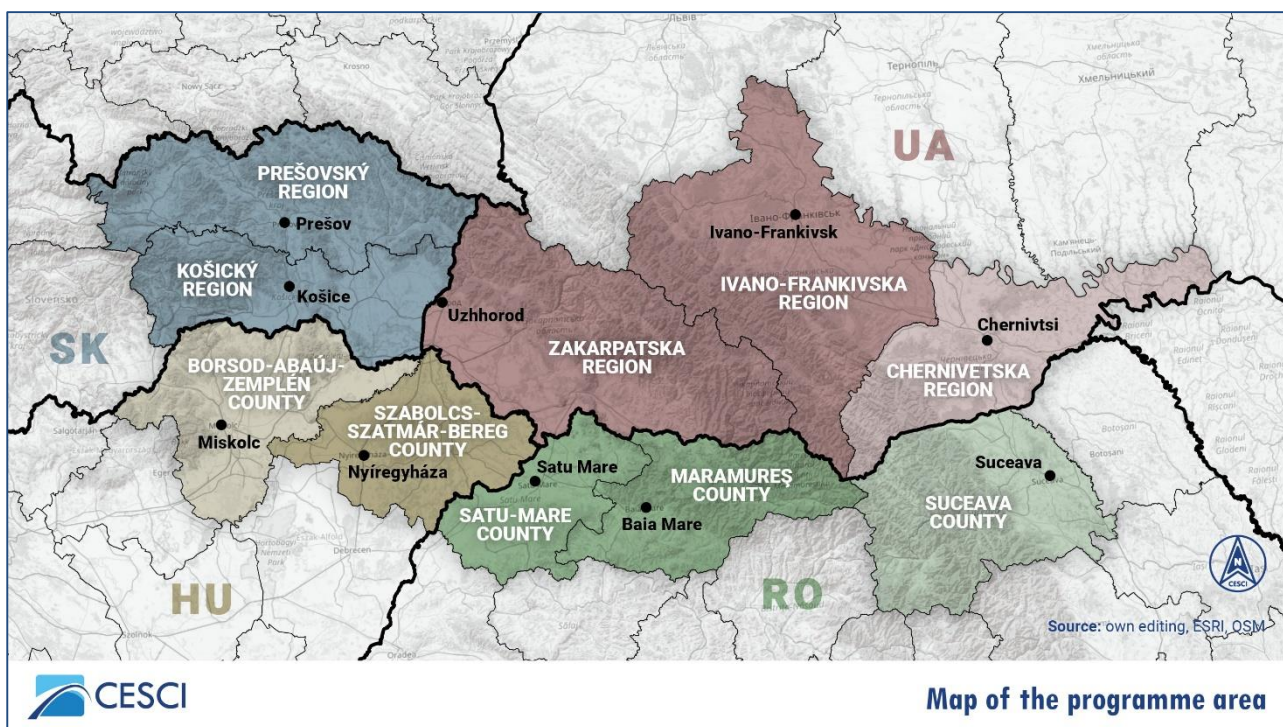
Anexa 2 Contribuția Uniunii bazată pe finanțări nelegate de costuri - nonaplicabile

Anexa 3: Lista operațiunilor de importanță strategică planificate însoțite de un calendar

Unofficial translation

Harta 1

Harta zonei eligibile a programului



Anexa 1

Contribuția Uniunii pe baza costurilor unitare, a sumelor forfetare și a ratelor forfetare

Non-aplicabil

Model pentru transmiterea datelor către Comisie spre analiză

(Articolul 94 din Regulamentul (UE) 2021/1060 (RDC))

Data transmiterii propunerii	

Prezenta Anexă nu este necesară când se utilizează opțiunile simplificate în materie de costuri de la nivelul UE stabilite prin actul delegat menționat la articolul 94 alineatul (4) din RDC.

Unofficial translation

A. Rezumatul principalelor elemente

Prioritate	Fond	Obiectiv specific	Proporția estimată din alocarea financiară totală în cadrul priorității, căreia i se va aplica opțiunea simplificată în materie de costuri în %	Tipul (tipurile) de operațiune vizată (vizate)		Indicatorul care determină rambursarea		Unitatea de măsură a indicatorului care determină rambursarea	Tip de opțiune simplificată în materie de costuri (baremul standard pentru costurile unitare, sumele forfetare sau ratele forfetare)	Cuantumul (în EUR) sau procentul (în cazul ratelor forfetare) al opțiunii simplificate în materie de costuri
				Cod ¹	Descriere	Cod ²	Descriere			

Unofficial translation

¹ Acesta se referă la codul pentru dimensiunea câmpului de intervenție din tabelul 1 al Anexei I la RDC.

² Acesta se referă la codul unui indicator comun, dacă este cazul.

B. Detalii pe tip de operațiune (a se completa pentru fiecare tip de operațiune)

Autoritatea de management a primit sprijin din partea unei societăți externe pentru a stabili costurile simplificate de mai jos?

Dacă da, vă rugăm să precizați care societate externă:

Da/Nu – Denumirea societății externe

1.1. Descrierea tipului de operațiune, inclusiv calendarul de implementare ¹	
1.2 Obiectivul specific	
1.3 Indicatorul care determină rambursarea ²	
1.4 Unitatea de măsură a indicatorului care determină rambursarea	
1.5 Baremul standard pentru costurile unitare, sumele forfetare sau ratele forfetare	
1.6 Cuantumul pe unitate de măsură sau procent (pentru ratele forfetare) al opțiunii simplificate în materie de costuri	
1.7 Categoriile de costuri acoperite de costul unitar, de suma forfetară sau de rata forfetară	

¹ Data preconizată de începere a selecției operațiunilor și data finală preconizată pentru încheierea acestora (a se vedea articolul 63 alineatul (5) din RDC).

² Pentru operațiunile care cuprind mai multe opțiuni simplificate în materie de costuri care cuprind diferite categorii de costuri, proiecte diferite sau etape succesive ale unei operațiuni, rubricile 1.3-1.11 trebuie completate pentru fiecare indicator care determină rambursarea.

1.8 Aceste categorii de costuri acoperă totalitatea cheltuielilor eligibile pentru operațiunea în cauză? (Da/Nu)	
1.9 Metoda de ajustare ³	
1.10 Verificarea realizării unităților furnizate - descrieți ce document(e)/sistem va (vor) fi utilizat(e) pentru verificarea realizării unităților furnizate - descrieți ce se va verifica și de către cine în cursul controalelor de gestiune - descrieți ce modalități de colectare și stocare a datelor/documentelor relevante vor fi utilizate	
1.11 Posibilele stimulente nelocale, măsuri de atenuare ⁴ și nivelul de risc estimat (ridicat/mediu/scăzut)	
1.12 Cuantumul total (național și la nivelul UE) care se preconizează a fi rambursat de Comisie pe această bază	

C: Calculul baremului standard pentru costurile unitare, sumele forfetare sau ratele forfetare^z

1. Sursa datelor utilizate la calculul baremului standard pentru costurile unitare, sumele forfetare sau ratele forfetare (cine a produs, colectat și înregistrat datele; unde sunt stocate datele; datele-limită; validare etc.):

2. Vă rugăm să precizați motivele pentru care metoda propusă și calculul aferent în temeiul articolului 88 alineatul (2) din RDC sunt relevante pentru tipul de operațiune:

³ Dacă este cazul, se indică frecvența și momentul ajustării, precum și o trimitere precisă la un indicator specific (inclusiv un link la pagina de internet pe care este publicat respectivul indicator, dacă este cazul).

⁴ Există implicații potențial negative asupra calității operațiunilor sprijinite și, dacă există, ce măsuri (de exemplu, pentru asigurarea calității) vor fi luate pentru a contracara acest risc?

3. Vă rugăm să precizați cum au fost efectuate calculele, inclusiv, în special, ipotezele formulate în privința calității sau cantităților. După caz, ar trebui utilizate date statistice și valori de referință și, la cerere, ar trebui prezentate într-un format utilizabil de către Comisie:

4. Vă rugăm să explicați cum v-ați asigurat că doar cheltuielile eligibile au fost incluse în calculul baremului standard pentru costurile unitare, sumele forfetare sau ratele forfetare:

5. Evaluarea de către autoritatea sau autoritățile de audit a metodologiei de calcul și a cunșturilor, precum și modalitățile de a asigura verificarea, calitatea, colectarea și stocarea datelor:

Unofficial translation

Anexa 2

Contribuția Uniunii bazată pe finanțări nelegate de costuri

Model pentru transmiterea datelor către Comisie spre analiză

Nonaplicabil

(Articolul 95 din Regulamentul (UE) 2021/1060 (RDC))

Data transmiterii propunerii	

Prezenta anexă nu este necesară când se utilizează cantumuri pentru finanțarea la nivelul UE care nu sunt legate de costurile stabilite prin actul delegat menționat la articolul 95 alineatul (4) din RDC.

Unofficial translation

A. Rezumatul principalelor elemente

Prioritate	Fond	Obiectiv specific	Suma acoperită de finanțarea nelegată de costuri	Tipul (tipurile) de operațiune vizată (vizate)		Condițiile care trebuie îndeplinite/rezultatele care trebuie obținute ce determină rambursarea de către Comisie	indicator		Unitatea de măsură pentru <u>condițiile care trebuie îndeplinite/rezultatele care determină rambursarea de către Comisie</u>	Tipul de metodă de rambursare preconizat care este utilizat pentru rambursarea beneficiarului sau a beneficiarilor
				Cod ¹	Descriere		Cod ²	Descriere		

1 Acesta se referă la codul pentru dimensiunea câmpului de intervenție din tabelul 1 al Anexei I la RDC și al Anexei IV la Regulamentul FEAMPA.

2 Acesta se referă la codul unui indicator comun, dacă este cazul.

B. Detalii pe tip de operațiune (a se completa pentru fiecare tip de operațiune)

1.1. Descrierea tipului de operațiune			
1.2 Obiectivul specific			
1.3 Condițiile care trebuie îndeplinite sau rezultatele care trebuie obținute			
1.4 Termenul de îndeplinire a condițiilor sau de obținere a rezultatelor			
1.5 Unitatea de măsură pentru condițiile care trebuie îndeplinite/rezultatele care trebuie obținute ce determină rambursarea de către Comisie			
1.6 Rezultate intermediare (dacă este cazul) care determină rambursarea de către Comisie, cu calendarul de rambursare	Rezultate intermediare	Data preconizată	Cuquantumuri (în EUR)

1.7 Cuantumul total (inclusiv finanțarea din partea Uniunii și națională)	
1.8 Metoda de ajustare	
<p>1.9 Verificarea realizării rezultatului sau condiției (și, acolo unde este relevant, rezultatele intermediare)</p> <ul style="list-style-type: none"> - descrieți ce document(e)/sistem va (vor) fi utilizat(e) pentru verificarea realizării rezultatului sau condiției (și, acolo unde este relevant, rezultatele intermediare) - descrieți cum se vor desfășura controalele de gestiune (inclusiv la fața locului) și de către cine - descrieți ce modalități de colectare și stocare a datelor/documentelor relevante vor fi utilizate 	
1.10 Utilizarea subvențiilor sub formă de finanțare nelegate de costuri/Subvenția oferită de statul membru beneficiarilor ia forma finanțării nelegate de costuri? (Da/Nu)	
<p>1.11 Măsuri pentru asigurarea pistei de audit</p> <p>Vă rugăm să specificați organismul sau organismele responsabile pentru aceste măsuri.</p>	

Anexa 3

Lista operațiunilor de importanță strategică planificate însoțite de un calendar - articolul 17 alineatul (3)

Nonaplicabil

Câmp de text: [2 000]

După ce au ajuns la concluzia că modalitatea de atribuire directă a însemnat un risc ridicat pentru Programul HUSKROUA ENPI CBC 2007-2013, s-a decis să se solicite propuneri pentru selectarea proiectelor mari de infrastructură. Acele proiecte, odată selectate, vor fi considerate operațiuni de importanță strategică.

Domeniile posibile de intervenție care ar putea beneficia sunt, printre altele, în cadrul Priorității 1 OS iv) prevenirea dezastrelor și acțiunile pentru situații de urgență: acțiuni comune menite să reducă impactul schimbărilor climatice și al amenințărilor antropice asupra naturii: pregătirea tehnică a proiectelor comune de dezvoltare a infrastructurii și implementarea proiectelor de dezvoltare a infrastructurii de interes comun în cadrul Priorității 1 OS vii) dezvoltarea durabilă a mediului: intervenții comune pentru reconstrucția/protecția, restaurarea sau revitalizarea habitatelor naturale, care vizează protejarea și refacerea ecosistemelor locale și regionale, îmbunătățirea biodiversității inclusiv dezvoltarea unui mecanism specific

Aceste domenii de intervenție selectate ar putea crea, de asemenea, o posibilă legătură cu rezultatele proiectelor implementate din perioada de programare 2014-2020.

Perioada orientativă de timp, ținând cont de caracterul patulater al programului și modalitatea de selecție prin apelul de propuneri este următorul: lansarea apelului de propuneri T4 2022, evaluare T2 2023, contractare T3 2023, începerii implementare T4 2023 cu o perioadă de implementare provizorie de 36 de luni.

În ceea ce privește metoda de selecție, poate fi concepută o procedură separată de apel, în special, pentru proiectele mari de infrastructură (așa-numita cerere de propuneri restricționată) cu posibilitatea de a utiliza două etape depunerea unei note explicative în prima fază, decât formularea propunerii complete de proiect în a doua fază) sau a unei cereri comune de propuneri cu loturi dedicate.

Atenție: Comitetul de monitorizare va aproba documentele apelului de propuneri și criteriile de evaluare și selecție, prin urmare domeniul final al temelor și operațiunilor individuale de importanță strategică va fi cunoscut și definitiv aplicabil după selecție.)